

Koululaisten
AAMU- JA ILTAPÄIVÄTOIMINTA



**ERITYISTÄ TUKEA
TARVITSEVAT OPPILAAT
AAMU- JA ILTAPÄIVÄ-
TOIMINNASSA**

Riitta Rajala (toim.)



SISÄLTÖ

| | |
|---|----|
| Saatesanat..... | 3 |
| Perusopetuslaki erityisopetuksen tukena..... | 4 |
| Aamu- ja iltapäivätoiminnan perusteet..... | 4 |
| Valtioneuvoston selvitys eduskunnan sivistysvaliokunnalle toukokuussa 2006..... | 5 |
| Etukäteen annettu riittävä tieto on erityistä tukea tarvitsevan oppilaan etu..... | 7 |
| Turvallinen toimintaympäristö takaa laadun..... | 8 |
| Koulunkäyntiavustajat ovat luonteva linkki aamu- ja iltapäivä- toiminnasta koulumaailmaan..... | 10 |
| Toimintaa myös loma-aikoina..... | 11 |
| Erityistä tukea tarvitsevat maahanmuuttajataustaiset oppilaat aamu- ja iltapäivätoiminnassa..... | 12 |
| Käytännön mallit..... | 17 |
| Viialan koulun malli/Anjalankoski..... | 17 |
| Saaren koulu/Rovaniemi..... | 19 |
| Jyväskylän seudun malli..... | 21 |
| Helsingin malli..... | 22 |
| Haukiputaan malli..... | 23 |
| Sanojen selvennykset..... | 25 |



SAATESANAT

Koululaisten aamu- ja iltapäivätoiminta tarjoaa erityistä tukea tarvitseville oppilaille laadukkaan ja turvallisen toimintapaikan ennen ja jälkeen koulupäivän. Tästä oppaasta toivotaan olevan hyötyä kaikkien erityistä tukea tarvitsevien oppilaiden toiminnan järjestämisessä, vaikka perusopetuslain (PoL) mukainen toiminta koskee ensimmäisen ja toisen vuosiluokan oppilaiden lisäksi vain erityisopetukseen otettuja tai siirrettyjä oppilaita. Toimintaa suunniteltaessa ja järjestettäessä tulee ottaa huomioon aamu- ja iltapäivätoiminnan yleisten tavoitteiden lisäksi oppilaiden yksilölliset tarpeet.

Tämän oppaan tarkoituksena on esitellä erityistä tukea tarvitsevien oppilaiden aamu- ja iltapäivätoiminnan lainsäädännölliset perusteet, onnistuneen toiminnan järjestämisen lähtökohdat ja käytännön malleja, joita on toteutettu eri kunnissa.

Opetushallitus on toteuttanut tämän oppaan yhdessä koululaisten aamu- ja iltapäivätoiminnan erityistä tukea tarvitsevien oppilaiden työryhmän kanssa syyskuussa 2007.

Työniloa lapsen parhaaksi!



PERUSPETUSLAKI *ERITYISOPETUKSEN TUKENA*

Aamu- ja iltapäivätoiminnan tavoitteena on tukea kodin ja koulun kasvatustyötä sekä lapsen tunne-elämän kehitystä ja eettistä kasvua. Lisäksi aamu- ja iltapäivätoiminnan tulee edistää lasten hyvinvointia ja tasa-arvoisuutta yhteiskunnassa sekä ennaltaehkäistä syrjäytymistä ja lisätä osallisuutta. (PoL 48 a §)

Kunta voi järjestää ja hankkia perusopetuslain mukaista aamu- ja iltapäivätoimintaa. Jos kunta järjestää tai hankkii perusopetuslain mukaista aamu- ja iltapäivätoimintaa, sitä tulee tarjota kunnassa toimivien koulujen ensimmäisen ja toisen vuosiluokan oppilaille sekä muiden vuosiluokkien osalta erityisopetukseen otetuille tai siirretyille oppilaille kunnan päättämässä laajuudessa. (PoL 48 §)

Perusopetuslaki määrittelee erityisoppilaat seuraavalla tavalla: Jos oppilaalle ei vammaisuuden, sairauden, kehityksessä viivästymisen tai tunne-elämän häiriön taikka muun niihin verrattavan syyn vuoksi voida antaa opetusta muuten, tulee oppilas ottaa tai siirtää erityisopetukseen. Erityisopetus järjestetään mahdollisuuksien mukaan muun opetuksen yhteydessä taikka muutoin erityisluokalla tai muussa soveltuvassa paikassa. Oppilaalle tulee laatia henkilökohtainen opetuksen järjestämistä koskeva suunnitelma. (PoL 17§ 2 mom)

Erityisopetukseen otettu tai siirretty oppilas

- oppilas otetaan tai siirretään erityisopetukseen, jos hänelle ei vammaisuuden, sairauden, kehityksessä viivästymisen tai tunne-elämän häiriön taikka muun niihin verrattavan syyn vuoksi voida antaa opetusta muuten
- siirtämisestä tehdään hallinnollinen päätös
- siirtämisestä neuvotellaan huoltajan kanssa
- hankitaan oppilaasta ja hänen oppimisedellytyksistään psykologinen tai lääketieteellinen lausunto tai sosiaalinen selvitys
- siirtopäätös annetaan huoltajalle tiedoksi
- oppilaalle laaditaan moniammatillisena yhteistyönä henkilökohtainen opetuksen järjestämistä koskeva suunnitelma (HOJKS)

AAMU- JA ILTAPÄIVÄTOIMINNAN PERUSTEET TÄYDENTÄVÄT LAKIA

Opetushallitus päättää perusopetuslaissa tarkoitetun aamu- ja iltapäivätoiminnan tavoitteista ja keskeisistä sisällöistä (*aamu- ja iltapäivätoiminnan perusteet*).

Erityisopetukseen otetun tai siirretyyn oppilaan aamu- ja iltapäivätoiminnan lähtökohtana ovat toiminnan yleiset tavoitteet ja sisällöt. Lisäksi toiminnassa tulee ottaa huomioon oppilaan yksilölliset tarpeet. Toiminnan tulee tukea itsetunnon ja omatoimisuuden kehitystä, sosiaalista kasvua sekä itsenäistymistä oppilaan omien edellytysten mukaisesti. Oppilasta tulee kannustaa aloitteellisuuteen ja aktiivisuuteen. Myönteisen kasvun tukemiseksi onnistumisen kokemukset ovat tärkeitä erityisoppilaalle.



Aamu- ja iltapäivätoiminta tarjoaa vastapainoa ja tukea koulutyölle sekä mahdollisuuden lepoon ja virkistykseen.

Erityisopetukseen otetun tai siirretyn oppilaan aamu- ja iltapäivätoiminnan järjestelyt voidaan toteuttaa muun aamu- ja iltapäivätoiminnan yhteydessä. Erityisoppilaiden toiminta voidaan järjestää myös omissa ryhmissä, jos heidän erityistarpeensa sitä edellyttävät. Aamu- ja iltapäivätoiminnassa otetaan huomioon erityisoppilaan ikä ja kehitysvaihe. Tilojen, välineiden ja muiden toimintaedellytysten turvallisuuteen, terveellisyteen ja tarkoituksenmukaisuuteen tulee kiinnittää huomiota.

Huoltajien kanssa sovitaan, miten erityisoppilaan kasvuun ja kehitykseen liittyvät tavoitteet otetaan huomioon aamu- ja iltapäivätoiminnassa.

(Koululaisten aamu- ja iltapäivätoiminnan perusteet 2004)

Erityisopetukseen otettujen tai siirrettyjen oppilaiden aamu- ja iltapäivätoiminta

- samat tavoitteet ja sisällöt kuin muidenkin lasten aamu- ja iltapäivätoiminnassa
- voidaan toteuttaa muun aamu- ja iltapäivätoiminnan yhteydessä
- voidaan järjestää tarpeen mukaan myös omissa ryhmissä
- yksilölliset tarpeet sekä ikä ja kehitysvaihe otetaan huomioon
- tärkeää
 - itsetunnon kehitys
 - omatoimisuus
 - sosiaalinen kasvu
 - itsenäistyminen
 - turvallisuus
 - aloitteellisuuteen ja aktiivisuuteen kannustaminen
 - onnistumisen kokemusten tarjoaminen

VALTIONEUVOSTON SELVITYS EDUSKUNNAN SIVISTYSVALIO- KUNNALLE TOUKOKUUSSA 2006

Erityisopetukseen otettujen tai siirrettyjen oppilaiden aamu- ja iltapäivätoiminta

Päätätessään aamu- ja iltapäivätoimintaa koskevista säännöksistä eduskunta edellytti, että hallitus seuraa aamu- ja iltapäivätoiminnan laajuuden, laadun, sekä palvelutarjonnan monipuolisuuden kehittymistä sekä lain vaikutuksia palvelun rahoitukseen ja hintaan ja antaa asiasta selvityksen sivistysvaliokunnalle keväällä 2006.

Selvityksen mukaan lukuvuonna 2004–2005 erityisopetukseen otettujen tai siirrettyjen oppilaiden osuus oli 8 % (2485) kaikista toimintaan osallistuvista lapsista. Seuraavana lukuvuonna 2005–2006 erityisoppilaiden osuus oli 6 % (2052). Erityisoppilaiden osuuden pienemiseen on vaikuttanut informaatio-ohjaus erityisoppilaiden aamu- ja iltapäivätoiminnan järjestämisestä. Toiminnan järjestäjillä on ollut vaikeuksia määrittää, noudatetaanko erityisopetukseen otettujen tai siirrettyjen oppilaiden aamu- ja iltapäivätoiminnan järjestämisessä perusopetuslakia vai kehitysvammaisten erityishuollosta annettua lakia.

Aamu- ja iltapäivätoiminnan ryhmistä 50 %:ssa on perusopetuksen erityisopetuksen oppilas tai oppilaita. Näistä ryhmistä 20 %:ssa erityisoppilaan avustaja siirtyy koulusta myös aamu- ja iltapäivätoimintaan. Toimintaryhmistä 14 % eriyttää ja 5 % ryhmäyttää erityisoppilaat pienryhmiin toiminnan ohjaamiseksi kunkin oppilaan kasvun ja kehityksen tukemiseksi.

Perusopetuslain mukaisen aamu- ja iltapäivätoiminnan järjestämisellä ei voida korvata kehitysvammaisen oppilaan iltapäivähoitoa tai -toimintaa silloin, kun se on kehitysvammaisten erityishuollosta annetussa laissa säädetyn erityishuollon toteuttamiseksi tarpeellista toimintaa. Kehitysvammaisen oppilaan erityishuollon saamisen tarve arvioidaan tapauskohtaisesti oppilaan sairauden, vian tai vamman perusteella. Jos erityishuollon tarvetta ei ole, aamu- ja iltapäivätoimintaa voidaan järjestää perusopetuslain mukaisena toimintana myös kehitysvammaiselle lapselle.

Erityisopetukseen siirtämisen tai ottamisen yleisimmät syyt ovat lievä kehitysviivästymä tai aivotoiminnan häiriö. Yleisiä siirtopäätöksen syitä ovat myös kielen kehityksen häiriöistä, kuten dysfasiasta, johtuvat oppimisen vaikeudet, tarkkaavaisuuden häiriöt, erilaiset sosioemotionaaliseen kehitykseen liittyvät syyt sekä autismin eri muodot. Vaikea kehitysviivästymä on vajaalla kymmenellä prosentilla erityisoppilasta.

Erityistä tukea tarvitsevien oppilaiden aamu- ja iltapäivätoiminnan erityiset tavoitteet

Otetaan huomioon:

- oppilaan ikä ja kehitysvaihe
- oppilaan yksilölliset tarpeet
- itsetunnon ja omatoimisuuden kehittyminen
- sosiaalinen kasvu ja itsenäistyminen oppilaan omien edellytysten mukaisesti
- oppilaan kannustaminen aloitteellisuuteen ja aktiivisuuteen
- onnistumisen kokemukset myönteisen kasvun tukemiseksi
- vastapaino ja tuki koulutyölle
- mahdollisuus lepoon ja virkistykseen
- syrjäytymistä aiheuttavien tekijöiden havaitseminen mahdollisimman varhain ja tarvittavan tuen järjestäminen
- osallisuuden edistäminen, esim. oppilaiden osallistuminen toiminnan suunnitteluun ja tuleminen kuulluiksi



*ETUKÄTEEN ANNETTU RIITTÄVÄ
TIETO ON ERITYISTÄ TUKEA
TARVITSEVAN OPPILAAN ETU*

NIVELVAIHE:

*ESIOPETUS ↔ KOULU ↔
AAMU- JA ILTAPÄIVÄTOIMINTA*

Lapsen siirtyessä esiopetuksesta kouluun ja aamu- ja iltapäivätoimintaan suurimpana haasteena on riittävän tiedon saaminen tarpeeksi ajoissa erityisopetukseen otetuista tai siirretyistä oppilaista ja heidän ongelmistaan. Tiedonsaanti on tärkeää erityisen tuen tarpeen määrittelyn kannalta. Toimintaan sijoitettaessa tarvitaan tarpeeksi yksityiskohtainen tieto siitä, mikä on ollut erityisopetus päätöksen peruste ja millaista tukea oppilas tarvitsee. Lisäksi tulisi tietää, millaisia vaatimuksia lapsen tai nuoren yksilölliset tarpeet asettavat aamu- ja iltapäivätoiminnan järjestämiselle, henkilöstölle ja toimintaympäristölle. Hakuvaiheessa vanhempien tuleekin kertoa erityisen tuen tarve, jotta tarvittavat resurssit pystytään etukäteen määrittelemään. Vanhemmilta on pyydettävä lupa saada luovuttaa lasta koskevaa tietoa, sillä näin pystytään rakentamaan jatkuva yhteistyö kodin, päiväkodin, koulun ja aamu- ja iltapäivätoiminnan kanssa.

Paikallisesti erityistä tukea tarvitsevien oppilaiden sijoituksia pohtimaan on hyvä perustaa moniammatillinen työryhmä, joka muodostuu esimerkiksi opetus- ja sosiaalitoimen, koulun, kolmannen sektorin sekä toiminnan valvojan edustajista. Työryhmä arvioi jokaisen erityistä tukea tarvitsevan oppilaan sijoittumisen toimintaryhmään. Perusteet tuen tarpeelle ovat mm. mielekkään toiminnan järjestämismahdollisuus, tarvittava eriyttämismahdollisuus ja turvallisuus.

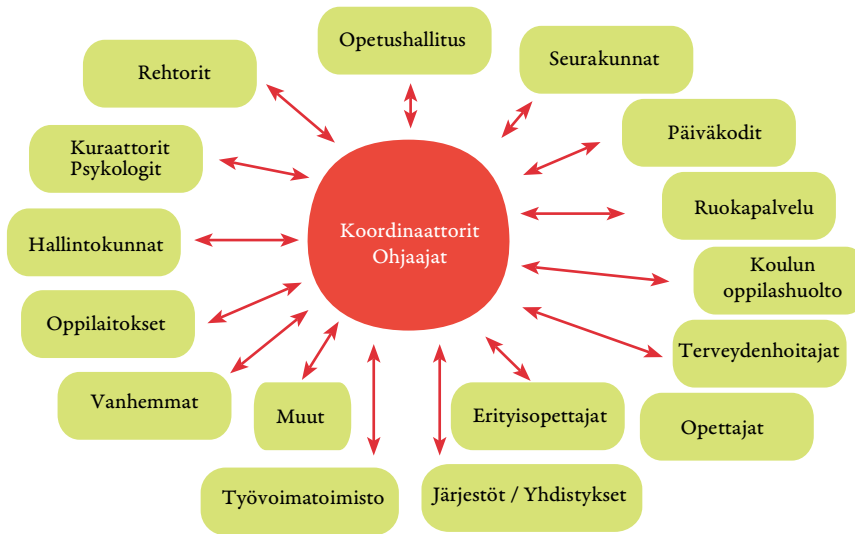
Erityistä tukea tarvitsevien oppilaiden kanssa toimivien ohjaajien tulee olla ammattitaitoisia ja henkilöstöresursseja pitää olla riittävästi. Mahdollinen lisäresurssi voi olla henkilötyötunteja, tiloja tai materiaaleja. Monille erityisoppilaille uusien ihmisten kanssa toimiminen ja kaikki muutokset voivat aiheuttaa sopeutumisvaikeuksia. Tämän vuoksi vakinaisen ja pysyvän henkilökunnan saaminen on tärkeää. Hyvä ratkaisu on myös koulunkäyntiavustajien siirtyminen koulusta aamu- ja iltapäivätoimintaan oppilaiden mukana. Ohjaajien ammattitaidon kehittämisen pitää olla jatkuvaa ja heillä tulisi olla mahdollisuus moniammatilliseen konsultaatioon.

Erityistä tukea tarvitsevien oppilaiden aamu- ja iltapäivätoiminnan ryhmämuodot:

- tavallinen ryhmä
- tavallinen ryhmä + avustaja
- pienryhmä
- pienryhmä + avustaja
- päivähoito



Tärkeät yhteistyötahot



Tuen saannin varmistamiseksi on joskus taroituksenmukaista tarjota oppilalle paikka jostakin toisesta toimintaryhmästä kuin siitä, mihin hän on hakenut. Palveluntuottajat eivät voi kieltäytyä ottamasta erityistä tukea tarvitsevia oppilaita toimintaryhmäänsä. Palveluntuottajat neuvottelevat toimintansa tarjoamista mahdollisuuksista ja lisäresursseista kuntansa vastaavan hallintokunnan kanssa. Tavoitteena on löytää kaikille toimintaan oikeutetuille oppilaille sopivin aamu- ja iltapäivätoiminnan polku. Olisi tärkeää, että kunnat suuntaisivat lisäresursseja erityistä tukea tarvitsevien oppilaiden toimintaan. Näiden resurssien käyttöä, kohdentumista ja niiden tuottamaa hyötyä oppilalle tulisi myös arvioida.

Aamu- ja iltapäivätoiminnan henkilöstölle tulisi järjestää koulutusta oppilaiden kasvatusasioista yhdessä koulun työntekijöiden kanssa. Toimintaa järjestävän hallintokunnan tulisi nimetä konsultoiva henkilö, joka on tarvittaessa käytettävissä ja, johon voi ottaa yhteyttä erityistä tukea tarvitsevien oppilaiden asioita ratkottaessa. Aamu- ja iltapäivätoiminnan ohjaaja voitaisiin myös huoltajan luvalla kutsua tarvittaessa mukaan HOJKS-neuvotteluihin.

Erityistä tukea tarvitsevien oppilaiden huoltajien on hyvä tutustua toimintaryhmään ennen toiminnan käynnistämistä. Huoltajien kanssa sovitaan, miten erityisoppilaan kasvuun ja kehitykseen liittyvät tavoitteet otetaan huomioon järjestettäessä aamu- ja iltapäivätoimintaa.

Oppilasta koskevia asioita käsiteltäessä ja tietoja siirrettäessä on muistettava, että tietojen siirtoon hankitaan aina huoltajalta kirjallinen lupa. Selkeintä on, että tässä luvassa yksilöidään, mitä tietoa saa siirtää (esim. mitkä lausunnot), kenelle tieto siirretään ja mihin tarkoitukseen.

TURVALLINEN TOIMINTAYMPÄRISTÖ TAKAA LAADUN

Fyysinen toimintaympäristö

Erityistä tukea tarvitsevien oppilaiden luontevin toimintapaikka on koulu. Tilojen tulee antaa mahdollisuus myös toiminnan eriyttämiseen ja erityisvaatimusten huomioimiseen (mm. pyörätuolilla liikkuminen, inva-wc). Fyysisen toimintaympäristön tulisi olla viihtyisä ja turvallinen. Oppilaiden sairaus tai vamma voi aiheuttaa väsymystä koulupäivän jälkeen. Tiloissa tulisi tämän vuoksi olla paikka lepäämiseen. Ylivilkkaat lapset voivat tarvita paikan, johon heidät voidaan ohjata rauhoittumaan. Erityistä tukea tarvitsevalla oppilaalla voi olla liikkumista vaikeuttava vamma. Toimintatilojen tuleekin olla esteettömiä.

Aamu- ja iltapäivätoimintaa järjestettäessä tulee ottaa huomioon, että niillä toimintaan osallistuvilla lapsilla, joilla on perusopetuslain 32 §:n mukainen oikeus koulumatkaetuun, on mahdollisuus käyttää tätä etuutta. Erityistä tukea tarvitsevat oppilaat kuuluvat usein maksuttoman koulukuljetuksen piiriin (koti-koulu-

koti). Mikäli oppilaille on koulupäivän jälkeen tarjolla kuljetus kotiin tai iltapäivätoimintaan, ei kunnalla ole velvollisuutta järjestää kuljetuksia enää iltapäivätoiminnasta kotiin. Erityistä tukea tarvitsevien oppilaiden sijoituksissa tulisi huomioida järkevät kuljetukset. Samoin on huolehdittava siitä, että turvallisuus säilyy myös saatettavien oppilaiden kohdalla.

Erityistä tukea tarvitsevien oppilaiden koululaiskuljetukset

- sovitaan vanhempien kanssa, miten toimintaan osallistuminen on mahdollista siten, että oppilas voi käyttää kuljetusetuuttaan
- sovitaan vastuista kuljetuksissa tai noutamisessa, milloin ja mihin kuljetetaan vai noudetaanko
- kuljettajille tehdään selväksi vastuuskysymykset ja annetaan riittävä ohjeistus erityisvaikeuden huomioimiseksi kuljetustilanteissa

Tekninen toimintaympäristö

Välineiden ja tarvikkeiden tulee olla oppilaiden kehitystason mukaisia ja esimerkiksi fyysisen vamman huomioivia. Toimintapaikassa tulee olla myös välineistö oppilaiden hoidollisia tarpeita varten. Henkilöstöllä on oltava tieto oppilaan mahdollisista sairauksista, esim. diabetes tai epilepsia, sekä ohjeistus sairauskohtauksien varalta.

Sosiaalinen toimintaympäristö

Sosiaalisen toimintaympäristön tärkeä tekijä ovat ohjaajat. Toimintaryhmässä tulee olla ammattitaitoinen ja riittävä henkilöstö (PoL 48 §). Erityisoppilaiden kanssa työskentelevien ohjaajien ammattitaitoa pitää jatkuvasti kehittää. Ohjaajilla tulisi olla mahdollisuus myös moniammatilliseen konsultaatioon.

Onnistunut sosiaalinen toimintaympäristö muodostuu oikeasta ryhmäkoosta, oppilaiden ja ohjaajien välisestä onnistuneesta vuorovaikutuksesta ja saumattomasta yhteistyöstä kodin, koulun ja muiden oppilaan päivään kuuluvien yhteistyötahojen kanssa. Ryhmässä, toimien yhdessä muiden lasten kanssa, opitaan tärkeitä vuorovaikutustaitoja.

Psyykinen toimintaympäristö

Erityistä tukea tarvitseville oppilaille olennaista on toimintaympäristön psyykinen turvallisuus. Toimintaympäristön tulisi olla positiivinen ja kannustava. Näiden asioiden tulisi näkyä myös koko henkilöstön asenteissa. Jos erityistä tukea tarvitsevien lasten toiminta on integroitu muuhun toimintaan tai paikka on esimerkiksi koulun yhteydessä, on tärkeää, että kaikkien lasten myönteistä suhtautumista erityistä tukea tarvitseviin lapsiin tuetaan. Ohjaajilta vaaditaan herkkyyttä aistia ryhmän sisäisiä suhteita ja ennakolta estää mahdollinen kiusaaminen.



Kognitiivinen toimintaympäristö

Toimintaympäristön tulee tukea oppilaiden henkistä ja pedagogista kasvua. Oppilailla tulee olla mahdollisuus virikkeellisiin, heidän omien edellytystensä mukaisiin toimintoihin. Osa erityistä tukea tarvitsevista oppilaista voi olla erittäin lahjakkaita jollakin yksittäisellä osa-alueella, ja heidän lahjakkuuttaan tulisi tukea.

KOULUNKÄYNTIÄVUSTAJAT OVAT LUONTEVA LINKKI AAMU- JA ILTAPÄIVÄTOIMINNASTA KOULUMAAILMAAN

Koulunkäyntiavustajat työskentelevät erityisluokissa, yleisopetuksen luokissa, ammatillisen koulutuksen oppilaitoksissa, päiväkodeissa sekä aamu- ja iltapäivätoiminnassa. Työn tavoitteena on oppijan avustaminen ja tukeminen oppimisprosessin eri vaiheissa siten, että oppijan omatoimisuus ja itsenäisyys korostuvat. Koulunkäyntiavustajalta vaaditaan toiminnassaan eettistä vastuullisuutta, kasvatustietoisuutta, vuorovaikutustaitoja ja kykyä kohdata erilaisuutta. (JHL – Koulunkäyntiavustajan oma opas)

Koulunkäyntiavustajan tutkinto antaa pätevyyden toimia myös koululaisten aamu- ja iltapäivätoiminnan ohjaajana. Oman työnsä kautta koulunkäyntiavustajat osaavat huomioida toiminnassa erityistä tukea tarvitsevien oppilaiden tarpeet. Koulunkäyntiavustajien käyttäminen erityistä tukea tarvitsevien oppilaiden aamu- ja iltapäivätoiminnan ohjaajina lisää tiedon siirtoa ja helpottaa yhteistyötä koulun kanssa sekä mahdollistaa lapselle kokonaisen päivän tutun aikuisen kanssa. Toimintaryhmässä koulunkäyntiavustajat ovat apuna ja tukena myös muille oppilaille.

Koulunkäyntiavustajien työaika ei ole kaikissa kunnissa kokopäiväinen, mutta aamu- ja iltapäivätoiminnan kautta se voidaan heille mahdollistaa.

Koulunkäyntiavustajien on mahdollista suorittaa koulunkäyntiavustajan erikoisammattitutkinto, joka lisää valmiuksia osallistua aktiivisena toimijana opetus- ja kasvatustyön vastuu- ja koordinoititehtäviin aamu- ja iltapäivätoiminnassa. Kunnat voivat myös ottaa työn vaativuuden arvioinnin mukaisesti aamu- ja iltapäivätoiminnan osuuden huomioon palkkauksessa.

Erityisoppilaiden aamu- ja iltapäivätoiminnan yhteistyö koulun kanssa

- aamu- ja iltapäivätoiminta ja koulu tekevät kasvatuksellista yhteistyötä
- opetuksen ja aamu- ja iltapäivätoiminnan lähtökohtana ovat lapsen vahvuudet sekä hänen yksilölliset oppimis- ja kehitystarpeensa
- opetus ja aamu- ja iltapäivätoiminta tukevat oppilaan aloitekykyä ja itseluottamuksen kehittymistä
- aamu- ja iltapäivätoiminnan ja koulun välillä olevan tiedonkulun on oltava aukotonta
- aamu- ja iltapäivätoiminnan ja koulun yhteistyön on oltava suunnitelmallista
- aamu- ja iltapäivätoiminta voi hyödyntää koulun erityisiloja, liikuntapaikkoja ja erityisvälineitä
- aamu- ja iltapäivätoiminta ja koulu voivat hankkia materiaaleja yhteistyössä



TOIMINTAA MYÖS LOMA-AIKOINA

Aamu- ja iltapäivätoimintaa tulee tarjota joko 570 tai 760 tuntia koulun työvuoden aikana kullekin toimintaan osallistuvalla lapsella. Toimintaa voidaan järjestää koulun työvuoden aikana arkipäivisin pääsääntöisesti klo 7.00–17.00 välisenä aikana.

Erityistä tukea tarvitsevien oppilaiden aamu- ja iltapäivätoimintaa voidaan järjestää paitsi koulupäivinä, myös koulun työvuoden sisällä loma-aikoina, kuten syysloman, joululoman ja hiihtoloman aikana. Koulun kesäloma ei kuulu valtionosuuteen oikeuttavan toiminnan piiriin. Ensisijainen vastuu loma-ajan toiminnan järjestämisestä on vanhemmilla.

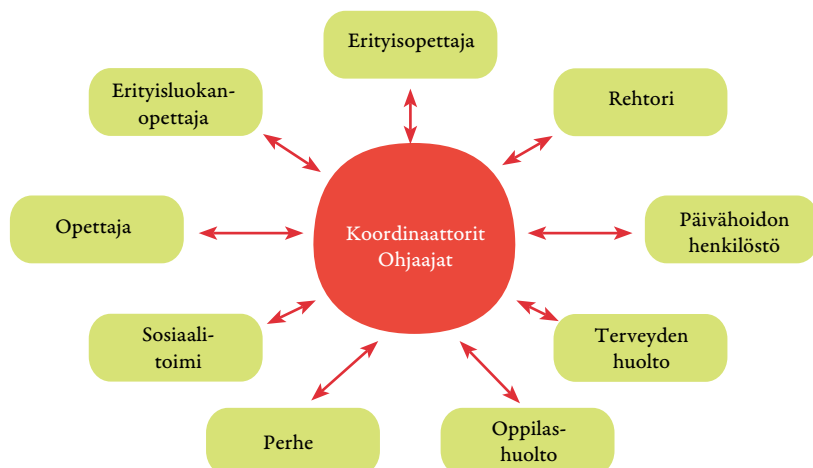
Mikäli lapsella on vaikean vamman seurauksena päätös erityishuolto-ohjelmasta, myös loma-ajan toiminta kuuluu sosiaali- ja terveystoimen alaisuuteen, ja se on maksutonta.

Koulujen loma-ajan hoidon kohderyhmiä ovat oppivelvolliset 6–17-vuotiaat vaikeasti vammaiset ja kehitysvammaiset lapset, jotka huoltajien työssäkäynnin tai muun erityisyyden vuoksi tarvitsevat hoitoa loma-aikoina.

Erityistä tukea tarvitsevien oppilaiden toiminnan laadun kehittäminen

- kartoitus – kartoitetaan tilanne ja vaihtoehdot lapsen kannalta hyvissä ajoin yhteistyössä päivähoiton ja koulun kanssa
- henkilöstön aktiivisuus asian eteenpäinviemisessä
- moniammatillinen yhteistyö
- asianmukaiset tilat
- riittävä määrä ammattitaitoisia ohjaajia
- selkeät suunnitelmat ja toimintatavat
- koulunkäyntiavustajan siirtyminen oppilaan mukana
- sopimukset, säännöt ja rajat – samat kaikille
- eriyttäminen
- tiedonkulku kodin, koulun ja aamu- ja iltapäivätoiminnan välillä
- joustavuus
- työnohjaus ja koulutus aamu- ja iltapäivätoiminnan ohjaajille

Erityistä tukea tarvitsevien oppilaiden aamu- ja iltapäivätoiminnan moniammatillinen yhteistyö



ERITYISTÄ TUKEA TARVITSEVAT MAAHANMUUTTAJATAUSTAISET OPPILAAT AAMU- JA ILTAPÄIVÄ- TOIMINNASSA

*Leena Nissilä, Anne Nurminen ja
Hanna-Mari Sarlin*

Aamu- ja iltapäivätoiminnan piirissä eri puolilla Suomea on runsaasti maahanmuuttajalapsia. Heistä osa voi olla juuri maahan muuttaneita. Osa taas voi olla jo niin sanottuja toisen polven muuttajia, jotka ovat syntyneet ja asuneet koko elämänsä Suomessa.

Erityisen tuen tarve

Suurin osa perusopetuksessa olevista maahanmuuttajataustaisista lapsista ei tarvitse erityistä tukea, vaikka he opiskelevatkin äidinkieli ja kirjallisuus –oppiainetta erityisen maahanmuuttajille tarkoitetun oppimäärän mukaan. Tämän oppimäärän nimi on suomi toisena kielenä. Sen lisäksi he saattavat osallistua oman äidinkieltensä ja/tai oman uskontonsa opetukseen ja saavat kenties tukiovetusta joko suomeksi tai omalla äidinkielellään joissakin oppiaineissa.

Sen lisäksi osa maahanmuuttajalapsissa voi tarvita erityistä tukea. Osalle näistä erityistä tukea tarvitsevista maahanmuuttajataustaisista oppilaista riittää opetuksen eriyttäminen, tukiovetus ja osa-aikainen erityisopetus sekä oppilashuollon tavanomaiset tukitoimet, joihin kaikki perusopetuksessa olevat ovat oikeutettuja. Maahanmuuttajalapsen oppimisen erityiset tarpeet juontuvat osittain erityyppisistä syistä kuin kantaväestön oppilaiden. Ne myös näyttyvät hiukan erilaisina kun muilla oppilailla. Maahanmuuttajataustaiset oppilaat tarvitsevat monipuolista tukea etenkin koulun aloittamisen tai maahanmuuton alkuvaiheessa. Koulussa tärkeää on varhainen puuttuminen oppilaan oppimisen ja edistymisen tukemiseksi mahdol-

lisimman läheisessä yhteistyössä vanhempien kanssa.

Jos oppilaan vaikeudet riittävästä tuesta huolimatta jatkuvat, on syytä selvittää oppimiseen liittyviä vaikeuksia ja kartoittaa mahdollisia oppimisvaikeuksia. Maahanmuuttajaoppilaiden oppimisvaikeuksien todentaminen on aikaa vievä, moniammatillisuutta ja monenlaisia lähestymistapoja vaativa prosessi. Oppimisvaikeuksien määrittelemisessä tulisi erityisesti kiinnittää huomiota oppilaan oman äidinkielen taitoon sekä toisen kielen oppimisen vaiheeseen kielen eri osa-alueilla. Pelkkä suomen kielen osaamattomuus ei voi yksinomaan olla perusteena esimerkiksi erityisopetukseen ottamiseen tai siirtämiseen.

Maahanmuuttajataustaisilla oppilailla voi olla heille tyypillisiä haasteita oppimisvaikeuksien lisäksi, kuten sosiaalisia ja traumaperäisiä ongelmia. Sen vuoksi pelkkiin oppimisvaikeuksiin puuttuminen ei riitä, vaan oppilaan tilanteen kartoittamisen ja tukemisen tulisi olla kokonaisvaltaista, jossa huomioidaan koulun lisäksi oppilaalle tärkeät toimintaympäristöt, kuten koti ja vapaa-ajantoiminta kulttuurillisine taustatekijöineen. Hyviä kokemuksia on saatu maahanmuuttajaoppilaan eri toimintaympäristöissä tehdystä työstä, jossa on mukana moniammatillinen tiimi - psykologin lisäksi on mukana esimerkiksi toimintaterapeutti, suomi toisena kielenä -opettaja ja omakielinen tukihenkilö.



Erityisvaikeudet

Erityisen tuen tarve johtuu oppilaan toimintakyvyssä esiintyvistä erityyppisistä heikkouksista. Kysymyksessä voi olla laaja-alainen oppimisen vaikeutta aiheuttava vamma tai sairaus, kuten CP-vamma tai vaikea epilepsia. Tällöin lapsen kokonaiskehityksessä on viivettä, joka vaikuttaa oppimiseen kokonaisvaltaisesti. Toimintakyvyssä esiintyvä haitta voi olla myös hyvin kapea-alainen ja liittyä esimerkiksi ainoastaan lukemisen ja kirjoittamisen, tai matematiikan taitojen omaksumiseen. Näin ollen lapsen kognitiiviset päättelytaidot vastaavat kehitystasoa, mutta edistymistä jarruttavat tietyn osaamisalueen hallintaan liittyvät neurologisperäiset häiriöt. Lisäksi oppimista ja koulunkäyntiä saattavat hankaloittaa tunne-elämän ja sosiaalisen sopeutumisen vaikeudet.

Maahanmuuttajien oppimisvaikeuksia ja kaksikielisyyden vaikutuksia on tutkittu toistaiseksi melko vähän. Viimeaikaisissa tutkimuksissa on kuitenkin havaittu muun muassa, ettei kaksikielisyys ainakaan pahenna kielellisiä oppimisvaikeuksia eikä toisaalta ole myöskään este kielten oppimiselle. Maahanmuuttajalapsilla on kuitenkin usein puhumiseen, lukemiseen, kirjoittamiseen ja matematiikkaan liittyviä ongelmia. Nämä ongelmat voivat olla erilaisia heidän äidinkielessään ja oppimassaan kielessä. Yleensäkin maahanmuuttajaoppilaat menestyvät lukemisessa, kirjoittamisessa ja matematiikassa kantaväestöä heikommin. Lisäksi ensimmäisen sukupolven maahanmuuttajaoppilaat menestyvät huomattavasti heikommin kuin toisen polven maahanmuuttajaoppilaat. (Pisa 2006) Heikompi suoriutuminen varsinkin koulutaipaaleen alkuvaiheessa ja vähän aikaa maassa olleilla liittyvät toisen kielen oppimisen kohtuullisen

hitaaseen kehittymiseen. Myös koulunkäyntikokemukset ja koulunkäynnin määrä voivat vaihdella, jolloin maahanmuuttajaoppilaan heikompi suoriutuminen on kohtuullisen yleinen ilmiö, joka on todennettu ympäri maailmaa.

Maahanmuuttajalasten oppimisessa esiintyvät vaikeudet pohjaavat hyvin samankaltaisiin tekijöihin kuin kantaväestönkin lasten. Silti ne saattavat johtua myös selkeästi kulttuuri- ja kielisidonnaisista tekijöistä. Maahanmuuttajalapsilla voi olla normaalien uuden kielen oppimisen viivästyisestä johtuvien vaikeuksien lisäksi myös vakavampia, puhumiseen, lukemiseen, kirjoittamiseen tai esimerkiksi matematiikkaan liittyviä vaikeuksia. Varsinkin kieleen liittyvät vaikeudet, esim. lukivaikeudet voivat olla erilaisia heidän äidinkielessään kuin heidän oppimassaan toisessa kielessä.

Suomen kielellä lukemaan oppimisessa on havaittu tärkeiksi osataidoiksi fonologinen tietoisuus (mm. äänteiden kuulonvarainen hahmottaminen), nimeäminen sekä lyhytkestoinen muisti. Näitä oppija tarvitsee, kun hän opettelee lukemaan ja kirjoittamaan suomen kielellä. Samat osatekijät eivät välttämättä vaikuta oppilaan lukemisen ja kirjoittamisen taitoihin omalla kielellä sen vuoksi, että kielet ovat erilaisia. Kuitenkin monet esimerkiksi fonologiseen tietoisuuteen ja lyhytaikaiseen muistiin liittyvät ongelmat ovat ainakin siinä mielessä kielestä riippumattomia, että niiden kuntouttamiseen tarkoitetut erityisopetuksen keinot hyödyttävät myös kaksikielisiä oppilaita. Niiden tunnistaminen ja kuntouttaminen edellyttää moniammatillista yhteistyötä.

Maahanmuuttajalapsen kodin kulttuuri, eli esimerkiksi uskontoon ja kasvatuseriaatteisiin liittyvät tekijät, voi poiketa suurestikin valtaväestön kulttuurista. Joskus tämä aiheuttaa risti-riitoja lapsen koulunkäyntiin liittyen. Kysymys voi olla kurinpidosta tai aikuisen roolista auktoriteettina. Kulttuurillinen törmäyskurssi saattaa hämmentää lasta ja aiheuttaa käyttäytymisen ja sosiaalisen sopeutumattomuuden ongelmia. Tämän tyyppinen ongelma on ratkaistavissa avaamalla kodin ja koulun kasvatuseriaatteet keskustelemalla sekä sopimalla käytännön ratkaisuksista yhdessä.

Tuen tarpeen tunnistaminen

Kun oppimisvaikeuksista tulee viitteitä, opettajan ja muiden koulun aikuisten tehtävänä on selvittää yhdessä huoltajien kanssa, millainen oppilaan kehitys tai koulunkäyntihistoria on ja onko oppilaalla ollut aikaisemmin jotakin oppimisvaikeuksiin viittaavaa. Vanhempien kanssa on hyvä keskustella mahdollisimman varhain siitä, miten koulunkäynti sujuu. Suurin osa vanhemmista ei pysty seuraamaan lapsen

edistymistä, koska eivät osaa riittävästi suomea eivätkä tunne hyvin suomalaista koulujärjestelmää. Vanhemmille on tärkeää tietää, miten heidän lapsensa menestyy koulussa, sillä yleensä vanhemmilla on suuret odotukset lastensa koulunkäynnistä ja tulevaisuudesta. Lisäksi heillä ei usein ole tietoa siitä, miten lapsen vaikeudet näkyvät oppimisessa ja miten ne vaikuttavat lapsen oppimiseen. Yhteistyössä vanhempien kanssa voidaan suunnitella tukea oppimiseen. Jos vaikeudet jatkuvat, on hyvä keskustella vanhempien kanssa mahdollisuudesta arvioida oppilaan taitoja ja oppimista esimerkiksi yhteistyössä koulupsykologin kanssa.

Ammattitaitoinen oppilaan oman äidinkielen opettaja voi antaa oman arvionsa taidoista ja suomi toisena kielenä -opettaja suomen kielen oppimisesta. Varhaisella yhteistyöllä vanhempien kanssa varmistetaan myös se, ettei erityisopetuksen tarve tule huoltajalle yllätyksenä. Erityisopetuksen sisällöistä ja muodoista keskustellen varmistetaan, että myös huoltaja tietää, mistä on kysymys. Tällöin myös perhe voi paremmin sitoutua lapsen tukemiseen ja kuntoutustarpeisiin.

Kun arvioidaan maahanmuuttajataustaisen oppilaan laaja-alaisia oppimisvaikeuksia, täytyy ottaa huomioon hänen aikaisempi kehityshistoriansa ja mahdollisuudet harjoitella ja oppia koulun odottamia taitoja. Oppilaan kielellisistä taidoista saadaan kuvaa haastattelemalla vanhempia oppilaan kielen käytöstä ja kehityksestä sekä haastattelemalla oman äidinkielen opettajaa. Koulupsykologi voi kartoittaa kielellisiä oppimisvaikeuksia myös erilaisia testejä käyttäen vaikkapa tulkin kanssa, kuitenkin tietoisena testien kulttuurisidonnaisuudesta ja usein hyvin käsitteellisestä, länsimaalaiseen kouluoppimiseen liittyvästä kielestä.



Oppimisvaikeuksia tulee testata molemmilla kielillä. Omalla äidinkielellä testaaminen on tärkeää, koska toisella kielellä testattaessa on vaikea erottaa, mikä on heikosta toisen kielen taidosta johtuvaa ja mikä on seurausta varsinaisesta oppimisvaikeudesta. Niinpä tulkin tai oman äidinkielen opettajan käyttäminen oman äidinkielen kehitystä arvioitaessa sekä psykologisissa testeissä on tärkeää, ja tietoisuus testien osittaisesta kulttuurisidonnaisuudesta lisää arvioinnin luotettavuutta. Oman kielen arvioinnin lisäksi tarvitaan suomi toisena kielenä -opettajan haastattelua toisen kielen oppimisesta ja vaiheista kielitaidon eri osa-alueilla. Jos maahanmuuttajataustainen oppilas siirretään luokkamuotoiseen erityisopetukseen laaja-alaisten oppimisvaikeuksien vuoksi, pitäisi hänen tilannettaan arvioida säännöllisesti.

Mitä voidaan ottaa huomioon aamu- ja iltapäivätoiminnassa?

Aamu- ja iltapäivätoiminnan peruslähtökohdat ovat korostuneen tärkeitä erityistä tukea tarvitsevien lasten kohdalla. Tavoitteena on lapsen hyvinvoinnin ja osallisuuden tukeminen sekä syrjäytymisen ehkäisy. Toiminnan tulee tarjota lapselle mahdollisuus lepoon ja virkistykseen turvallisessa toimintaympäristössä. Aamu- ja iltapäivätoiminnassa tulee huomioida lapsen ikä ja edellytykset toimia. Niinpä suunnittelun lähtökohtana on jokaisen lapsen yksilölliset tarpeet. Näiden lapsikohtaisten tarpeiden selvittäminen edellyttää aamu- ja iltapäivätoiminnan ohjaajien, koulun kasvattajien ja lapsen huoltajien yhteistyötä. Aamu- ja iltapäivätoiminta täydentää muiden lapsen toimintaympäristöjen kasvatustehtävää ja saattaa antaa lapselle mahdollisuuden onnistumiselle ja myönteisille elämyksille eri tavoin kuin esimerkiksi koulu.

Maahanmuuttajalapsen monikulttuurista identiteettiä voidaan aamu- ja iltapäivätoiminnassa tukea etenkin sillä, että ymmärretään erilainen tapa lähestyä samoja asioita. Toiminnan sisältöjen avulla voidaan lisätä myös muiden lasten tietämystä eri kulttuureista. Työskentelyssä voidaan esimerkiksi käyttää eri kulttuurien lauluja, leikkejä ja kuvia tai tehdä tietokilpailuja eri maista, sijoittaa ryhmäläisten lähtömaat kartalle, tehdä näyttelyitä, esitellä eri maiden juhlia ja muita tapoja esimerkiksi ruokailussa, käsityöissä, musiikissa ja liikunnassa. Tämän tyyppiseen toimintaan voidaan myös lapsen huoltajat ottaa mukaan. He voivat olla mukana yhteisessä suunnittelussa ja toteutuksessa.

Maahanmuuttajalasten suomen kielen oppimista tuetaan aamu- ja iltapäivätoiminnassa automaattisesti, koska kaikki kommunikaatio suomen kielellä edesauttaa kielen oppimista. Lisäksi suomen kielen kehittymistä voi tukea esimerkiksi erilaisten kielipelien, leikkien ja roolipelien avulla. Sanavarasto kehittyy eri elämäntilanteissa luontaisesti sekä kirjallisten tekstien että suullisen kommunikaation välityksellä.

Maahanmuuttajia rohkaistaan myös säilyttämään ja kehittämään oman äidinkielen taitoa. Lapsen kannalta on tärkeää, että oman kielen käyttö näkyy arjen toiminnassa ja siihen kannustetaan, jolloin lapselle tulee kokemus siitä, että hänen äidinkielenä on suomen kielen rinnalla yhtä arvostettu. Erilaisten kielten huomioiminen ilman omakielistä henkilökuntaa voidaan toteuttaa yhdessä lasten kanssa vaikkapa siten, että lapset opettavat oman maansa tervehdyksiä ja muita fraaseja toisilleen. Kaksikielisyys on maahanmuuttajaoppilaan voimavara. Kaksikielisyys ei myöskään pahenna kielellisiä oppimisvaikeuksia, jos lapsi saa riittävästi tukea kummassakin kielessä.

Erityisen hyödyllistä on, jos aamu- ja ilta-päivätoiminnan ryhmässä voidaan auttaa maahanmuuttajalasta suoriutumaan koulutunneilla annetuista kotitehtävistä. Maahanmuuttajaoppilaiden suuri haaste on pysyä koulutunneilla mukana opetuksessa, koska kielitaito on puutteellinen eikä vanhemmillakaan ole usein riittävää suomen kielen taitoa tukea lasta läksyjen teossa. Olisi erittäin hyvä, jos aamu- ja ilta-päivätoiminnassa maahanmuuttajalapsi voisi vapaasti kysyä ohjaajalta apua kotitehtäviä tehdessään. Maahanmuuttajalapsi saattaa tarvita aamu- ja ilta-päivätoiminnassa myös erityisiä apuvälineitä, materiaaleja sekä esimerkiksi oma-kielistä ohjausta tai avustusta. Näiden tukimuotojen tarve ja niiden toteuttaminen tulee suunnitella huolellisesti yhteistyössä koulun ja kodin kanssa. Yhteisestä apuvälineiden ja materiaalien käytöstä sopiminen eri toimijoiden kesken on taloudellisestikin järkevää.

Kun ryhmässä on maahanmuuttajalapsia, joudutaan välillä käymään rajanvetoa suvaitsevaisuuden ja suomalaisten käytänteiden välillä. On kuitenkin huolehdittava yhdenvertaisuuslain edellyttämällä tavalla, että kukaan ei joudu muihin huonompaan asemaan esimerkiksi etnisen alkuperänsä, sukupuolensa, ikänsä, uskontonsa tai vammansa vuoksi. Ryhmässä aikuinen on vastuussa myös siitä, ettei ketään vertaisryhmässä kiusata tai syrjitä. Kodin ja koulun välisessä yhteistyössä voivat tulla esiin kasvatuksellisen ajattelun ja kasvatusmenetelmien erot. Kaikista kodin ja koulun väliseen yhteistyöhön liittyvistä asioista on hyvä keskustella avoimesti maahanmuuttajalasten vanhempien kanssa. Maahanmuuttajalapsen hyvinvoinnin kannalta on tärkeää taata riittävän turvallinen ympäristö,

joka antaa mahdollisuuden onnistumisen kokemuksiin sekä oman identiteetin ja osallisuuden kehittymiseen. Aamu- ja ilta-päivätoiminnan toimintaympäristön muokkaaminen lapsen kannalta tarkoituksenmukaiseksi vaatii ohjaajilta ammattitaitoa. Siksi on tärkeää, että ohjaajien koulutuksessa huomioidaan niin erityistä tukea tarvitsevien kuin maahanmuuttajataustaisten koululaisten kohtaaminen.



KÄYTÄNNÖN MALLIT

Viialan koulun malli / Anjalankoski
Viialan koulun rehtori Pirjo Laine
pirjo.laine@anjalankoski.fi

Viialan koulussa on oppilaita noin 250, joista noin 120 opiskelee erityisryhmissä ja kuuluu pidennetyn oppivelvollisuuden piiriin. Lisäksi koulussa on erityisoppilaita myös integroituina yleisopetuksen ryhmiin.

Koulun erityisryhmissä toteutetaan ns. eheytettyä koulupäivää. Näissä ryhmissä kaikki oppilaat tulevat kouluun samaan aikaan ja lähtevät kotiin myös samaan aikaan. Ensimmäisestä esiluokasta perusopetuksen toiseen luokkaan oppilailla on koulupäivän sisällä vapaa-ajan toimintaa sekä keskellä päivää että varsinaisten oppituntien päättymisen jälkeen iltapäivällä. Kolmannesta kuudenteen luokkaan oppilailla on vapaa-ajan toimintaa vain koulutuntien päättymisen jälkeen. Seitsemännestä yhdeksänteen luokkaan vapaa-ajan toimintaa ei sisälly oppilaiden koulupäivään. Eheytetyn koulupäivän sisällä oleva vapaa-ajan toiminta kestää neljänä päivänä viikossa kello 15.00 saakka ja yhtenä päivänä kello 13.00 saakka. Eheytettyyn koulupäivään sisältyvä vapaa-ajan toiminta on oppilaiden huoltajille maksutonta. Oppilaat voivat halutessaan jatkaa iltapäivätoiminnassa kello 15.00 jälkeen kello 17.00 saakka, mutta silloin toiminta on heille maksullista.

Yleisopetuksen ryhmien oppilaiden koulupäivät ovat tavanomaiset. Heitä varten koulu järjestää iltapäivätoimintaa koulupäivän jälkeen aina kello 17.00 saakka. Tämä toiminta on maksullista. Erityisoppilaiden ja yleisopetuksen oppilaiden iltapäivätoiminta järjestetään yhdessä aina kun se on toiminnan kannalta tarkoituk-

senmukaista. Eheytetyn koulupäivän iltapäivän vapaa-ajan toiminnan osuus on osa Viialan koulun iltapäivätoimintaa. Koulun koulunkäyntiavustajat toimivat sekä vapaa-ajantoiminnassa keskellä päivää että iltapäivällä vastuullisina ohjaajina ja suunnittelevat toiminnan ryhmittäin.

Ryhmissä on ohjaajia niin paljon kuin lasten erityistarpeet huomioiden on välttämätöntä ja tarpeellista järkevän ja kehittävän toiminnan järjestämiseksi. Koulun koulunkäyntiavustajat ovat pitkän linjan erityisopetuksen ammattilaisia ja osaavat huomioida lasten erityistarpeet toiminnassa. Iltapäivätoiminnan ohjaajille järjestetään kaupungissa säännöllistä koulutusta, mikä ylläpitää ja kehittää heidän osaamistaan. Lisäksi koulussa on sovittu, että erityisluokanopettajat ja muut erityisasiantuntijat antavat tarvittaessa konsultaatioapua. Toimintaa arvioidaan kaksi kertaa lukuvuodessa sisäisillä ryhmäkohtaisilla arviointikeskusteluilla rehtorin ja ohjaajien kanssa ja lisäksi tehdään yksi arviointi sekä perheille että lapsille itselleen.

Iltapäivä- ja vapaa-ajan toiminta on osa koulun kasvatustyötä. Siinä työskentelevät samat henkilöt kuin koulutyössä. Toiminta suunnitellaan osana koulun toimintaa ja liitetään koulun työsuunnitelmaan. Iltapäivätoimintaan ei tarvita erillisiä yhteistyöväylyitä perheisiin vaan yhteistyö huoltajien kanssa toimii samoja kanavia ja käytänteitä hyödyntäen kuin varsinaisessa koulutyössä. Samoin tiedonkulku on vaivatonta. Iltapäivätoimintaa hyödynnetään lasta kuntouttavana toimintana. Pelien ja leikkien avulla voidaan tukea lapsen kehitystä. HOJKS -keskusteluissa käsitellään erityisoppilaiden osalta myös vapaa-ajan toiminnan asiat.

ILTAPÄIVÄTOIMINTA JA KOULUN AIKATAULUT

pienryhmät:

| | | |
|---------------|--------------|--------------|
| E1 – 2 lk | ma – to | pe |
| 9.00 – 9.45 | 1. oppitunti | 1. oppitunti |
| 10.00 – 10.45 | 2. oppitunti | 2. oppitunti |

10.45 – 12.00 ruokailu sekä leikki- ja lepotauko

10.45 – 11.15 ruokailu
11.15 – 12.00 3. oppitunti

12.00 – 12.45 3. oppitunti
13.00 – 13.45 4. oppitunti
13.45 – 14.00 välipala

12.00 – 13.00 leikki- ja lepotauko
13.00 kuljetukset kotiin

14.00 – 14.45 iltapäivätoiminta (ulkoilu, leikki, liikunta, lepo jne.)
14.45 kuljetukset kotiin

3 – 4 lk ma – to
9.00 – 9.45 1. oppitunti
10.00 – 10.45 2. oppitunti
11.00 – 11.45 3. oppitunti
12.15 – 13.00 4. oppitunti
13.15 – 14.00 5. oppitunti
14.15 kevyt välipala halukkaille

13.00 iltapäivätoiminta
kuljetukset kotiin

14.00 – 14.45 iltapäivätoimintaa (ulkoilua, pelejä, läksyjä jne.)
14.45 kuljetukset kotiin

5 – 6 lk ma - to
9.00 – 9.45 1. oppitunti
10.00 – 10.45 2. oppitunti
11.00 – 11.45 3. oppitunti
12.15 – 13.00 4. oppitunti
13.15 – 14.00 5. oppitunti
14.15 kevyt välipala halukkaille

13.00 kuljetukset kotiin

14.00 – 14.45 iltapäivätoimintaa (ulkoilua, pelejä, läksyjä jne.)
14.45 kuljetukset kotiin

7 – 9 lk
9.00 – 9.45 1. oppitunti
10.00 – 10.45 2. oppitunti
11.00 – 11.45 3. oppitunti
12.15 – 13.00 4. oppitunti
13.15 – 14.45 kaksoistunti (5. ja 6. oppitunti)

15.00 – 17.00 iltapäivätoiminta

MAKSULLISTA TOIMINTAA

MAKSUTONTA TOIMINTAA



Saaren koulu / Rovaniemi
Rehtori Olavi Tammimies
olavi.tammimies@rovaniemi.fi

Rovaniemen kaupunki järjestää perusopetuslain mukaista aamu- ja iltapäivätoimintaa 1–2-luokkien ja erityisopetuksen 1–3-luokkien oppilaille.

Erityisoppilaita koskeissa asioissa erityisopetuspalvelujen periaatteena Rovaniemellä on lähikouluperiaate ja vähiten rajoittavan oppimisympäristön periaate. Lähikouluperiaatteen mukaisesti oppilaan opetus järjestetään ensisijaisesti hänen lähikoulussaan tai sellaisessa hänen asuinpaikkaansa lähellä olevassa koulussa, jossa oppilaan tarvitsemat tukitoimet voidaan toteuttaa. Vähiten rajoittavan oppimisympäristön periaatteen mukaisesti oppilalle pyritään löytämään oppimisympäristö, joka parhaiten palvelee oppilaan kokonaiskehitystä. Nämä periaatteet soveltuvat käytännössä myös kunnan aamu- ja iltapäivätoimintaan.

Rovaniemen kaupunki antaa toimijoilleen maksutta käyttöön toiminnan järjestämiseksi tilat koulurakennuksista, mikäli mahdollista, ja vastaa tilojen kalustamisesta. Myös päivittäisestä siivoustoiminnasta vastaa Rovaniemen kaupunki.

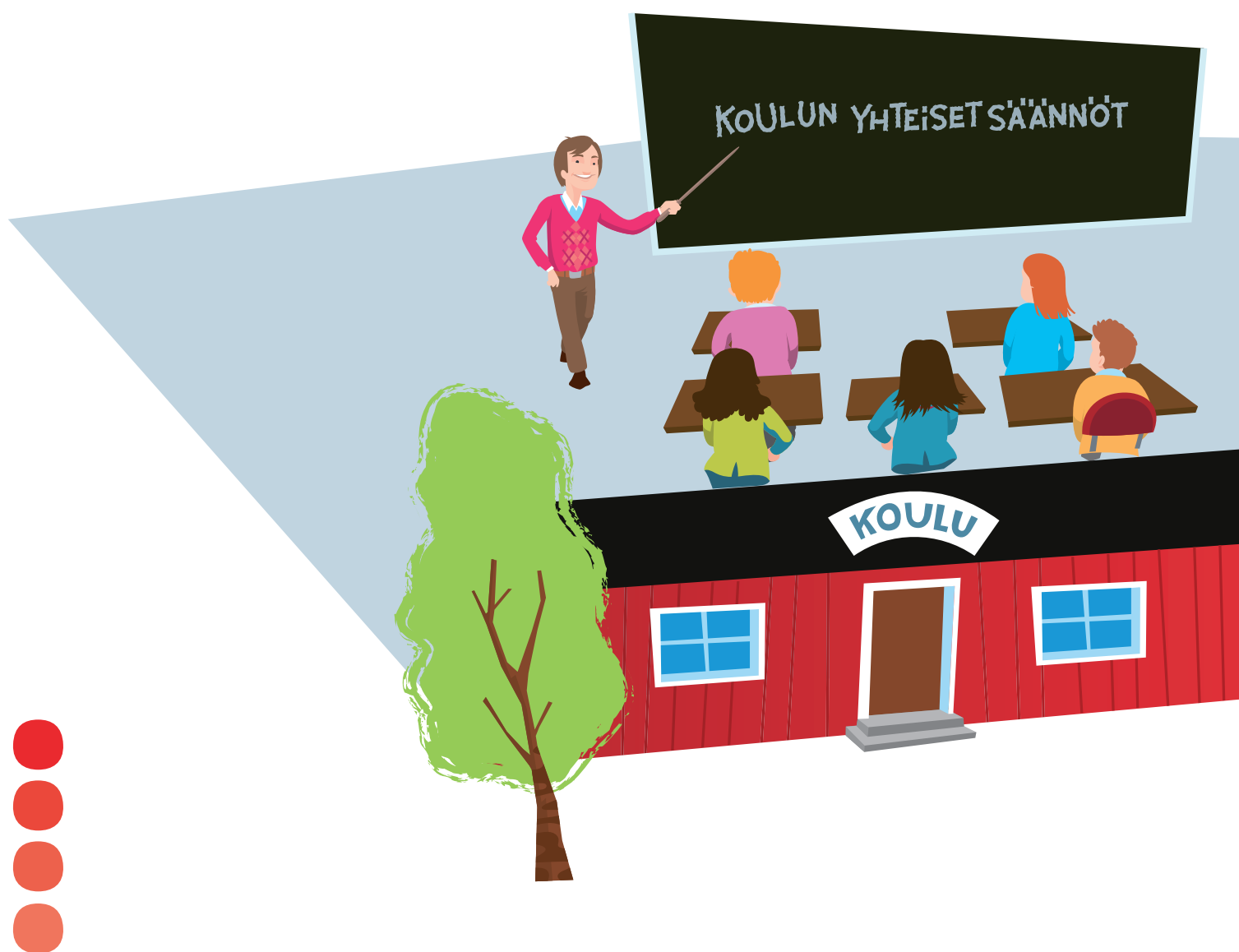
Erityisopetukseen osallistuvien oppilaiden aamu- ja iltapäivätoiminnassa tulee huomioida yleisten tavoitteiden lisäksi oppilaiden yksilölliset tarpeet. Toiminnan tulee tukea itsetunnon ja omatoimisuuden kehitystä, sosiaalista kasvua sekä itsenäistymistä oppilaan omien edellytysten mukaisesti. Oppilaille onnistumisen kokemukset ovat tärkeitä myönteisen kasvun tukemiseksi.

Yhteistyö kerhotoimijoiden, koulujen, oppilashuollon, päivähoiton ja kehitysvammahuollon kanssa on erityisen tärkeää lasten toimintamahdollisuuksien ja oikeuksien turvaamiseksi.

Lähikouluperiaatteen mukaisesti erityisoppilaat ovat samassa ryhmässä yleisopetuksen oppilaiden kanssa aamu- ja iltapäivätoiminnassa. Poikkeuksen muodostavat kehitysvammaisten erityishuollosta annetun lain mukaiseen toimintaan oikeutetut oppilaat. Vanhan kaupungin (ent. Rovaniemen kaupunki) puolella olevat yläasteikäiset (7–9-luokkalaiset, sekä lisäopetus) harjaantumistasoiset oppilaat ovat aamu- ja iltapäivätoiminnassa Rantavitikan yhtenäisen peruskoulun tiloissa toimivassa Kalevan Nuoret Ry:n järjestämässä aamu- ja iltapäivätoiminnassa. Ala-asteikäisten (1–6-luokkalaiset) harjaantumistasoisten oppilaiden osalta iltapäivätoiminta on järjestetty päiväkodin yhteyteen. Pienten oppilaiden aamu- ja iltapäivätoiminta tapahtuu Rantavitikan koulun tiloissa. Entisen maalaiskunnan puolella olevien kehitysvammaisten erityishuollosta annetun lain mukaiseen toimintaan oikeutettujen oppilaiden aamu- ja iltapäivätoiminta on järjestetty kokonaisuudessaan kehitysvammaisten iltapäivätoimintana (KIP), jonka sijoituspaikka on Nivavaaran koulu. KIP:ssä on myös kaksi koulunkäyntiavustajaa, joiden palkan maksaa Rovaniemen kaupungin koulupalvelukeskus.

Saaren koulussa aamu- ja toimintaa järjestävien tahojen kanssa on sovittu yhteisiä pelisääntöjä. Koulun yksi vakituisista koulunkäyntiavustajista toimii yhdyshenkilönä järjestäjiin päin. Koulun opettajainhuoneessa on lokerikot tiedotteita varten ja keskiviikkoisin olevalle henkilökunnan YT-tunnille molemmat tahot lähettävät edustajansa, mikäli mahdollista. Saaren koulun rehtori ja koulusihteeri ovat tiiviissä yhteistyössä molempien järjestävien tahojen kanssa. Koulun tilat ovat molempien aamu- ja iltapäivätoimintaa järjestävien tahojen käytössä. Huoltajia koskevasta informaatiosta huolehtivat järjestävät tahot itse yhteistyössä koulun kanssa.

Erityistä tukea tarvitsevien oppilaiden tiedonsiirto koululta aamu- ja iltapäivätoimintaa järjestäville tahoille tapahtuu koulun erityisopettajien, rehtorin ja vastaavien ohjaajien yhteisessä palaverissa. Vastaavasti aamu- ja iltapäivätoiminnassa siirtynyt tieto välitetään koululle mahdollisimman nopeasti. Annettaessa mahdollista lausuntoa erityistä tukea tarvitsevasta oppilaasta, ovat toiminnan vastaavat ohjaajat paikalla.



Jyväskylän seudun malli

Projektikoordinaattori Tella Vuolle
tella.vuolle@jkl.fi

Koululaisten aamu- ja iltapäivätoiminta on ollut Jyväskylässä monen eri järjestäjän vastuulla. Perusopetuslain mukaista toimintaa järjestää Jyväskylän kaupungin opetustoimi. Muuta koululaisten aamu- ja iltapäivähoitoa järjestävät Lasten päivähoitopalvelut ja Vammaispalvelukeskus sekä muut valtion ja yksityisten koulujen kerhot.

Jyväskylässä erityistä tukea tarvitsevia oppilaita on yleisopetuksen Jälkkäri-ryhmissä sekä opetustoimen omassa Huhtarinteen koulun erityisryhmässä. Jyväskylässä apuna on käytetty koulunkäyntiavustajia. Opetustoimi on antanut palveluntuottajien järjestämään Jälkkäri-toimintaan kahdeksan avustajaa niihin ryhmiin, joissa erityisen tuen tarve oli perusteltua. Lisäksi opetustoimi avusti palveluntuottajaa henkilöstön palkkauskuluissa valtion koulun Jälkkärissä.

Opetustoimen omaa Huhtarinteen Jälkkäriä hoidetaan koulun avustajaresurseilla. Heidän esimiehensä on rehtori, mutta koordinointi on opetustoimen projektikoordinaattorilla. Laksäateistä Jälkkäri-toimintaa järjestetään koulun työvuoden aikana arkipäivisin, mutta ei koulujen loma-aikoina. Palveluntuottajat ovat järjestäneet itsenäisesti toimintaa myös kesällä ja kaupunki on avustanut heitä välipalalla ja tiloilla.

Vammaispalvelut on järjestänyt kehitysvammaisille ja autistisille, yli 10-vuotiaille koululaisille iltapäivähoitoa Jyväskylässä kolmessa ryhmässä. Toimintaa järjestetään ympäri vuoden, loma-aikoina kokopäiväisesti.

Lasten päivähoitopalvelut järjestää Jyväskylässä iltapäivähoitoa siihen oikeutetuille esiopetusikäisille ja pidennetyn oppivelvollisuuden ensimmäistä pakollista esiopetusvuotta suorittaville oppilaille sekä erityisistä syistä erikseen perheiden kanssa neuvotellen yksittäisille pienille koululaisille, mikäli päivähoitopaikat alueella palvelun mahdollistavat (myös loma-aikoina).



Helsingin malli

Erityissuunnittelija Leena Palve
leena.palve@edu.hel.fi

Helsingissä perusopetuslain mukaisen iltapäivätoiminnan toteuttajia on noin 40 ja ryhmiä lähes 200. Lukuvuonna 2007–2008 toimintaan osallistuu noin 3 550 lasta. Opetustoimi järjestää omaa toimintaa kouluilla. Lisäksi opetustoimi vastaa järjestöjen, seurakuntien ja muiden yksityisten palveluntuottajien toiminnan avustamisesta ja valvonnasta. Sosiaalitoimi järjestää omaa toimintaa päiväkodeissa ja kouluissa. Kehitysvammaisten ja autististen koululaisten iltapäivätoiminnasta vastaa sosiaalitoimi.

Koululaisten iltapäivätoiminta on vahvasti osa koulu yhteisöä, lapsen päivittäistä toimintaympäristöä, ja sitä toteutetaan joko koulun tiloissa tai sitä lähellä sijaitsevilla toimintatiloissa. Keskeistä on nähdä opetus- ja oppimisprosessien sekä vapaa-ajan toimintojen kasvatuksellinen ja opetuksellinen johdonmukaisuus ja jatkuvuus.

Lähtökohta ryhmiä rakennettaessa on, että vähintään kaksi ohjaajaa osallistuu ryhmän päivittäiseen ohjaamiseen. Erityisoppilaiden osallistuessa toimintaan ryhmäkoko pienennetään ja/tai ohjaajien määrää pyritään lisäämään. Erityisoppilaiden sijoittamisessa ryhmiin tulee tarkastella koko ryhmän toimivuutta ja oppilaan henkilökohtaisia valmiuksia osallistua koulupäivän jälkeiseen ryhmämuotoiseen toimintaan. Yksilöllisiä vaihtoehtoja etsiessä karroitetaan sekä lapsen koulun että kodin alueen iltapäivätoiminnan palvelutarjonta.

Kehitysvammaiset oppilaat

Kehitysvammaisten koululaisten iltapäivähoidon (perusopetuslain mukaisen koululaisten aamu- ja iltapäivätoiminnan) järjestämisestä vastaa sosiaalitoimen lasten päivähoidon

vastuualue. Ryhmät kuuluvat lähipäiväkodin alaisuuteen ja päiväkodin johtaja toimii ryhmän esimiehenä. Hän huolehtii siitä, että kerhosta vastaava ohjaaja tekee vuosittain toimipaikkakohtaisen toimintasuunnitelman. Toimipaikkakohtaiseen toimintasuunnitelmaan kirjataan yhteisten tilojen, materiaalien, avainten ja siivouspalveluiden osalta menettelytavat ja vastuukysymykset, koska ko. ryhmät toimivat pääsääntöisesti kouluissa. Kun toiminta tapahtuu koulussa, opetusvirasto antaa tilat maksutta käyttöön ja sosiaalivirasto vastaa muista kustannuksista paitsi kuljetuksista (henkilöstö, välipalat, materiaali).

Jokaisessa ryhmässä on lasten päivähoidon vastuualueen palkkaama ohjaaja, joka vastaa ryhmän toiminnasta. Ryhmästä vastaavan ohjaajan koulutus on pääsääntöisesti sosionomi (amk) tai lähihoitaja, ja tehtävänimike kehitysvammaohjaaja tai kehitysvammahoitaja. Lisäksi ryhmissä on päivähoidon palkkaamia erityisavustajia ja opetustoimelta ostettavia, aamupäivällä lasten opetukseen osallistuvien koulunkäyntiavustajien palveluita. Opetustoimen koulunkäyntiavustajien osallistumisesta sosiaaliviraston järjestämään toimintaan sopivat rehtori ja päiväkodinjohtaja tai päivähoitoalueen päällikkö.

Kehitysvammaisten ja autististen oppilaiden iltapäiväryhmät toimivat tarvittaessa kokopäiväisesti syys-, joului- ja talvilomien aikana. Toiminta järjestetään perusopetuslain mukaisena ja loma-ajalta peritään normaali kuukauden asiakasmaksu.

Muut erityistä tukea tarvitsevat oppilaat

Lähtökohta iltapäiväryhmiä rakennettaessa on, että vähintään kaksi ohjaajaa osallistuu ryhmän päivittäiseen ohjaamiseen. Kahden ohjaajan toimintamallilla mahdollistetaan turvallinen, monipuolinen ja suunnitelmallinen toiminta. Moni ryhmä sijaitsee tiloissa, joissa

iltapäivisin ei ole muuta toimintaa. Näin ollen lisäresurssien saanti esim. tapaturmien sattuessa ei ole mahdollista.

Toimintapaikkakohtaisen ryhmäkoon määrittelyssä huomioidaan lasten kokonaismäärä, yksittäiset oppilaan kehitykseen tai terveyteen liittyvät erityistarpeet sekä toimintaympäristön monipuolisuus ja toimintojen eriyttämisen mahdollisuudet.

Oppilailta, jotka terveydellisistä syistä saavat henkilökohtaista avustusta koulupäivän aikana, on käytännössä ollut mahdollisuus saada sama avustaja myös iltapäivisin, jos oppilas osallistuu opetustoimen järjestämään iltapäivätoimintaan. Iltapäivätoimintaan resursoidaan erilliset tunnit koulunkäyntiavustajille, eikä näin ollen iltapäivätoiminnan tunteja oteta opetuksen tuntiresurseista.

Oppilaan osallistuessa järjestöjen tai seurakuntien toimintaan on opetustoimen myöntämistä järjestöavustuksista ollut mahdollista palkata henkilökohtaisia avustajia oppilaille tai muuten lisätä ryhmien henkilökuntamäärää. Järjestöavustuksia myönnettäessä osoitetaan oppilaskohtainen avustusraha kaksinkertaisena erityisoppilaan osalta.



Haukiputaan malli

Koordinaattori Sannamari Sala
sannamari.sala@haukipudas.fi

Erityisopetuksen luokkien (entinen EHA) oppilaille järjestetään omaa aamu- ja iltapäivätoimintaa omissa luokkatiloissa. Jatulin toimintakeskuksen ja Vesi-Jatulinn (uimahalli) tiloja käytetään hyväksi toiminnan sisältöjen toteutuksessa. Opetuskeittiön tilat toimivat ns. kotitilana, jossa lapset osallistuvat välipalan kattamiseen ja tarjoiluun. Opetuskeittiössä on myös lelu- ja tarvikkeakaapit sekä mahdollisuus kädentöihin ja pienimuotoiseen leikkiin. Lapsille vaativat siirtymätilanteet on minimoitu, kun toiminta tapahtuu Jatulissa.

Aamutoiminta on integroitu Kirkonkylän aamu- ja iltapäivätoiminnan kanssa ja aamutoiminta alkaa klo 6.30. Iltapäivätoiminnasta vastaavat erityiskasvatukseen perehtyneet ohjaajat. Toiminnan tavoitteet ovat samat kuin tavallisessa aamu- ja iltapäivätoiminnassa, mutta lapsen omatoimisuuteen ja itsenäistymiseen kiinnitetään erityistä huomiota.

Toiminta suunnitellaan niin, että lapsi selvästi hahmottaa, milloin opetus päättyy ja iltapäivätoiminta alkaa. Suunnittelussa otetaan erityisesti huomioon jokaisen lapsen omat edellytykset erilaisiin toimintoihin. Liikkuva iltapäivä tarjoaa myös erityisryhmien liikuntaa lapsille; kerran viikossa Haukiputaan kunnan erityisliikunnan ohjaaja pitää lapsille liikuntakerhoa. Toiminnassa mahdollistetaan myös lepo ja rauhoittuminen koulupäivän päätteeksi. Muut erityisopetuksessa olevat oppilaat ovat integroituina tavalliseen aamu- ja iltapäivätoimintaan ja lisätään tarvittaessa avustava ohjaaja. Harjaantumistasoisten oppilaiden opetuksen iltapäivätoiminta on tiiviissä yhteistyössä Kirkonkylän iltapäivätoiminnan kanssa, joten integraatiota tapahtuu viikoittain.

Harjaantumistasoisten oppilaiden aamu- ja iltapäivätoiminnassa erityisen tärkeää on tiivis yhteistyö vanhempien ja koulun kanssa. Yhteistyötä tehdään myös vammaispalvelujen avo- huollon kanssa sekä tarvittaessa muiden lapsen kuntoutukseen osallistuvien tahojen kanssa.

Erityisoppilaiden aamu- ja iltapäivätoimin- nassa oleellista on se, että kyse on toiminnasta, ei hoidosta. Näin ollen perusopetuslaki ei ole ensisijainen laki, mikäli lapsen vammaisuus vaatii hoidollisia toimenpiteitä päivän aikana. Aamu- ja iltapäivätoiminnassa on lähdetty siitä, että lapsi pystyy vammastaan huolimatta osal- listumaan täysipainoisesti toimintaan. Syvästi kehitysvammaiset sekä cp-vammaiset oppilaat ovat vammaispalvelujen järjestämässä hoidossa.

Tällä hetkellä harjaantumisopetuksen aamu- ja iltapäivätoiminnassa on 11 lasta ja kolme kou- lutettua ohjaajaa sekä kahtena iltapäivänä muu- taman tunnin koulunkäyntiavustaja. Terapiat pyörivät aamu- ja iltapäivätoiminnan aikana, minkä on koettu hieman häiritsevän toiminnan suunnittelua. Kaikki lapset eivät aina pääse osal- listumaan ohjattuihin toimintoihin.

Erityisoppilaiden kohdalla yhteistyö pelaa loistavasti mm. päivähoiton kanssa. Koordi- naattorilla ja erityislastentarhanopettajilla on keväisin palaveri, jossa käydään läpi tulevan syksyn kouluunlähtijöiden erityistarpeet läpi. Koordinaattori on yhteydessä erityisoppilaiden perheisiin ennen syksyn aloitusta. Kehitysvam- maisen eli harjaantumisopetuksen oppilaan perheen kanssa pidetään palaveri yhteistyössä avo- huollon ohjaajan kanssa, jolloin perheen kanssa voidaan keskustella lapsen tarpeista ko- konaisuutena.

Pienen kunnan etuja on se, että voidaan teh- dä halutessa todella tiivistä yhteistyötä lapsen parhaaksi. Haukiputaalla on tulevaisuudessa tarkoitus rikkoa perusturvan ja sivistyspalvelu- jen rajapintaa nimenomaan vammaisten lasten aamu- ja iltapäivätoiminnan ja hoidon osalta. Koordinoitua on tarkoitus yhdistää, jolloin sivistyspalvelut koordinoisivat myös loma-ai- kojen toiminnan ja hoidon vammaisille lapsille tiiviissä yhteistyössä vammaispalvelujen kanssa.



SANOJEN SELVENNYKSET

ADHD: Tarkkaavaisuus- ja ylivilkkaushäiriö, joka on yksi yleisimmin diagnosoiduista neurologisista poikkeavuuksista. Keskittymishäiriön pääoireita ovat tarkkaavaisuuden vaikeudet, hyperaktiivisuus ja impulsiivisuus.

Aistivammat:

Aistivammat saattavat liittyä kuuloon, näköön, tuntoon, hajuun, makuun, tasapainoon ja liikkeeseen tai lihas- ja nivelaistiin. Aistivammat tuovat oppilaalle haasteita ympäristöön orientoitumisessa ja oppimisessa sekä vaikuttavat voimakkaasti opetuksen järjestämisen tapoihin.

Autismi: Keskushermoston neurobiologinen kehityshäiriö, jonka tarkempia syitä ei toistaiseksi tunneta. Se ilmenee aivojen ”tietoliikenteessä” eli hermosolujen ja hermosoluverkkojen välisissä yhteyksissä. Autismiin liittyy vuorovaikutusongelmia muiden ihmisten kanssa, epäsovinnasta käyttäytymistä, toistavaa ja rajoittunutta toimintaa, sekä aistien yli- ja aliherkkyyttä. Myös unihäiriöt ovat yleisiä.

Dysfasia: Kielenkehityksen vaikeus, joka ilmenee erityisesti puheen tuottamisen ja/tai ymmärtämisen vaikeutena. Dysfaattisen lapsen kielen ja puheen kehitys viivästyy tai on poikkeavaa; sanaston, lauseiden, käsitteiden ja kieliopin oppiminen on hidasta.

EHO: Erityishuolto-ohjelma

Epilepsia: Sairaus, jonka tyyppioireena ovat ajoittaiset tajuttomuus-kouristuskohtaukset. Kohtaukset johtuvat aivojen ajoittaisesta purkauksellisesta sähkötoiminnasta.

Erityistä tukea tarvitseva oppilas:

Opetuksessa erityistä tukea tarvitsevat oppilaat, joiden kasvun, kehityksen ja oppimisen edellytykset ovat heikentyneet vamman, sairauden tai toimintavajavuuden vuoksi. Lisäksi erityisen tuen piiriin kuuluvat oppilaat, jotka tarvitsevat psyykkistä tai sosiaalista tukea. Erityisen tuen piiriin kuuluvat myös oppilaat, joilla on opetuksen ja oppilashuollon asiantuntijoiden sekä huoltajan mukaan kehityksessään oppimiseen liittyviä riskitekijöitä. Oppilaan opiskelua tulee tukea eri tavoin oppimisvaikeuden laadun ja laajuuden mukaan.

Erityinen tuki sisältää sekä osapäiväisen erityisopetuksen että erityisopetukseen otettujen ja siirrettyjen opetuksen.



Erityisopetus:

Osa-aikainen erityisopetus:

Oppilaalle, jolla on lieviä oppimis- tai sopeutumisvaikeuksia ja joka tarvitsee muun opetuksen yhteydessä erityistä tukea oppimisen edellytysten parantamiseksi, annetaan osa-aikaista erityisopetusta. Osa-aikaista erityisopetusta annetaan muun opetuksen ohessa samanaikaisopetuksena, pienryhmässä tai yksilöllisesti, ja se on nivelletään tavoitteellisesti oppilaan saamaan muuhun opetukseen.

Erityisopetukseen otettujen ja siirrettyjen opetus:

Jos oppilaalle ei voida antaa opetusta muuten, tulee oppilas ottaa tai siirtää erityisopetukseen hallinnollisella päätöksellä. Silloin oppimäärät ja opetusjärjestelyt sekä tukipalvelut määritellään henkilökohtaisessa opetuksen järjestämisestä koskevassa suunnitelmassa (HOJKS).

Eriyttäminen:

Eriyttämisen avulla taataan jokaisen oppilaan tavoitteellinen oppiminen henkilökohtaisten mahdollisuuksiensa mukaisesti. Opetusta voidaan eriyttää mm. sisältöjen valinnalla, vaihtelevilla työtavoilla, välineillä ja opetusmenetelmillä sekä opetusjärjestelyiden avulla.

HOJKS: Erityisopetukseen otetun tai siirretyn oppilaalle tehtävä henkilökohtainen opetuksen järjestämistä koskeva suunnitelma. Tästä suunnitelmasta tehdään aina hallinnollinen päätös.

Keskivaikea ja vaikea kehitysviivästymä (entinen EHA):

Erityisoppilaaksi ottamisen tai siirtämisen perusteena on ollut oppilaan keskivaikea, vaikea tai vaikein kehityksen viivästymä.

Kielelliset vaikeudet:

Lukivaikeudet, dysfasia, puhehäiriö; lyhytaikaisen muistin vaikeudet, viestin vastaanottamisen ja kommunikaation vaikeudet; ohjeiden ymmärtämisen vaikeudet, jolloin lapsi ei motivoidu suorittamistyyppisistä tehtävistä; itsensä ilmaiseminen on vaikeaa, joka voi ajaa konflikteihin; leikkitilanteessa hidas päättelytaito voi johtaa esimerkiksi hippaleikissä kiinnijäämiseen

Lievä kehitysviivästymä (entinen EMU):

Erityisopetukseen ottamisen tai siirtämisen perusteena on ollut oppilaan lievä kehityksen viivästymä.

Liikuntavamma:

Liikuntavamma voi olla synnynäinen tai tapaturman aiheuttama vamma, sairaus tai sairauden jälkitila tai vaikean tapaturman tai sairauden aiheuttama vioittuma. Liikuntavammoihin kuuluvat mm. CP-vamma, selkäydinvamma, lyhytkasvuisuus, lihassairaudet ja nivelsairaudet. Nämä voivat vaatia toimintaryhmään apuvälineitä.



Neurologisperäiset ongelmat:

1. geeni- ja kromosomi-tason häiriöt (Downin oireyhtymä)
2. neurobiologisen tason häiriöt (autismi)
3. prosessitason neurologiset häiriöt (Sensorisen integraation häiriö on aivojen toiminnallinen häiriö)
4. neuropsykiatriset häiriöt (Touretten oireyhtymä)
5. useampitasoiset häiriöt

Nivelvaihe:

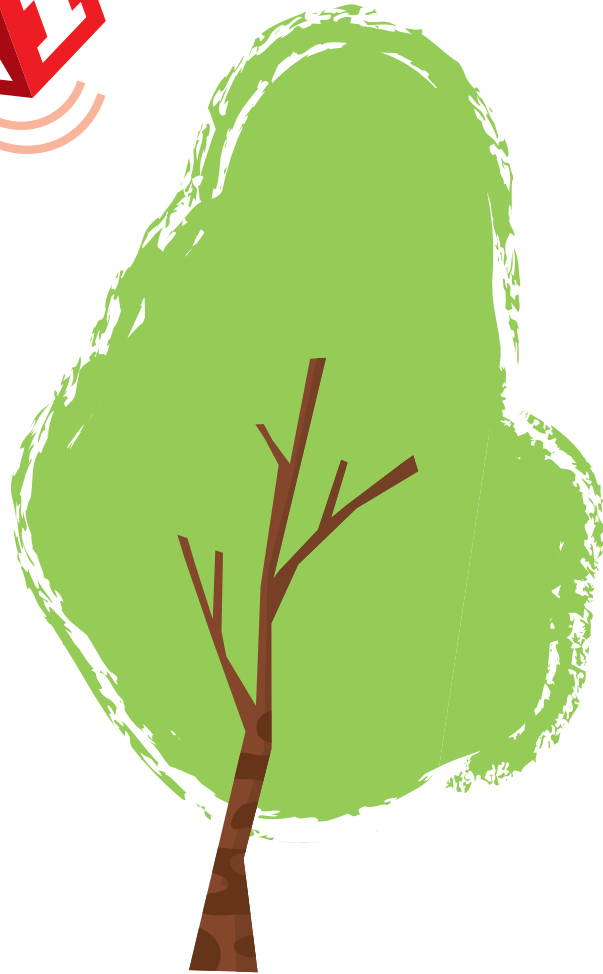
Siirtyminen esiopetuksesta kouluun, peruskoulun sisällä koulusta toiseen, eri kouluasteelta toiselle tai koulusta aamu- ja iltapäivätoimintaan. Erityisesti silloin, kun oppilaalla on erityisen tuen tarpeita, nivelvaiheessa tulee työskennellä moniammatillisesti sekä kodin ja koulun välistä yhteistyötä hyödyntäen.

Sairaudet: Esimerkkejä erityistä tukea tarvitsevien oppilaiden sairauksista: epilepsia, astma, diabetes ja etenevät sairaudet.





*Aamu- ja iltapäivä-
toimintaa yhtenäistetään
ja kehitetään alueellisissa
(15) kehittämis-
verkostoissa.*



Opetushallitus
PL 380
00531 HELSINKI

www.edu.fi
www.apip.fi



OPETUSHALLITUS