

HENKILÖSTÖTILINPÄÄTÖS

2010



OPETUSHALLITUS

Osaamisen ja sivistyksen asialla

SISÄLTÖ	Sivu
JOHDANTO	
TIIVISTELMÄ	1
1 HENKILÖSTÖPANOKSET	
1.1 Henkilöstömäärä	2
1.2 Henkilöstörakenne	
1.2.1 Henkilöstöryhmät	3
1.2.2 Sukupuolijakauma	3
1.2.3 Määräaikaiset	4
1.2.4 Kokoaikaiset ja osa-aikaiset	4
1.2.5 Ikäjakama	5
1.2.6 Koulutustaso	5
1.3 Työaika	
1.3.1 Työajan käyttö	6
1.3.2 Säännöllisen työajan ylitykset ja työaikapankki	7
1.3.3 Etätö	7
1.4 Työvoimakustannukset	8
2 HENKILÖSTÖTARVE	11
3 HENKILÖSTÖN MOTIVAATIO JA TYÖKUNTO	
3.1 Työtyytyväisyys	11
3.2 Sairastavuus ja tapaturmat	12
3.3 Vaihtuvuus	
3.3.1 Lähtövaihtuvuus	13
3.3.2 Eläkkeelle siirtyminen	13
3.3.3 Tulovaihtuvuus	14
3.3.4 Palvelusaika omassa organisaatiossa	14
4 HENKILÖSTÖINVESTOINNIT	
4.1 Työhyvinvoinnin ja työkuoron edistäminen ja ylläpito	14
4.2 Työterveyshuolto	15
4.3 Henkilöstön kehittäminen	15
5 PALKKAUS	16
6 TALOUDELLISET TUNNUSLUVUT	16
TUNNUSLUKUKOOSTE	17

JOHDANTO

Asiantunteva ja motivoitunut henkilöstö on Opetushallituksen tärkein voimavara ja kriittinen menestystekijä. Tämä vuodelta 2010 laadittu henkilöstötilinpäätös kuvaa erityisesti henkilöstössä ja työn tekemisessä tapahtuneita muutoksia edellisiin vuosiin verrattuna. Yleiskuva kehityksestä on myönteinen, mutta lähivuosiin kohdistuu myös lukuisia henkilöstöön liittyviä haasteita.

Opetushallituksen henkilöstön lukumäärä pysyi vuoden 2009 tasolla. Toimintamenomomentin osalta henkilötyövuosien määrä sen sijaan laski 6,2 henkilötyövuoden verran alittaen valtion Opetushallitukselle asettaman tuottavuustavoitteen. Suurten ikäluokkien alkanut poistuminen työmarkkinoilta näkyy mm. pitkään jatkuneen keski-ikänsä nousun taittumisenä lievään laskuun. Kuitenkin edelleen asiantuntijavaltaisen henkilöstön suurin ikäryhmä oli 60 vuotta täyttäneet, seuraavaksi suurin ryhmä oli 55-59 -vuotiaat.

Määräaikaisten virkamiesten lukumäärä on pienentynyt aina vuoteen 2009 saakka. Viime vuonna alkanut lievä nousu kuvastaa mm. virastolle annettujen tietohallinnon erityistehtävien lisääntymistä, trendi jatkunee vielä vuonna 2011.

Tehdyn työajan osuus laski viime vuonna noin kaksi prosenttiyksikköä johtuen suurelta osin vuosilomien ja lomarahavapaiden osuuksien lisääntymisestä. Virastossa käytössä oleva työaikapankki ja joustavan työajan järjestelmä tarjoavat mahdollisuuden joustavaan työaikaan. Järjestelmistä huolimatta vuosittain on leikkautunut runsaasti työtunteja.

Työtyytyväisyys on noussut vuosittaisessa mittauksessa arvoon 3,3 samalla kun vastausprosentti on kohonnut 70 prosenttiin. Työilmapiiri ja yhteistyö sekä työn sisältö ja haastelleisuus arvioitiin korkeimmalle. Heikoimmat arviot tulivat tyytyväisyydestä palkkaukseen sekä tiedonkulusta.

Lähivuosien haasteet liittyvät kasvavaan henkilöstön vaihtuvuuteen ja vielä muutaman vuoden verran jatkuvaan henkilöstön määrän vähenemiseen. Molemmat tekijät yhdessä aiheuttavat erityisesti henkilöstön osaamiseen ja sen kehittämiseen kohdistuvia paineita.

TIIVISTELMÄ 2009 > 2010

1 HENKILÖSTÖPANOKSET

1.1 Henkilöstömäärä	henkilömäärä	291 > 291	= +/- 0 henkilöä
	henkilötyövuodet	286,5 > 279,9	= - 6,6 htv
1.2 Henkilöstörakenne	henkilöstöryhmät: johto	2,4 > 2,4 %	= +/- 0,0 %-yks.
	esimiehet	6,2 > 6,2 %	= +/- 0,0 %-yks.
	asiantuntijat	68,1 > 73,2 %	= + 5,1 %-yks.
	muu henkilöstö	23,6 > 18,2 %	= - 5,4 %-yks.
	sukupuolijakauma: miehet	27,1 > 25,8 %	= - 1,3 %-yks.
	naiset	72,9 > 74,2 %	= + 1,3 %-yks.
	määräaikaiset	7,2 > 8,9 %	= + 1,7 %-yks.
	osa-aikaiset	5,5 > 6,2 %	= + 0,7 %-yks.
	keski-ikä	51,2 > 51,0 v	= - 0,2 v
	koulutustasoindeksi	6,1 > 6,1	= +/- 0,0
1.3 Työaika	tehty vuosityöaika	195,2 > 194,8 pv/htv	= - 0,4 pv/htv
1.4 Työvoimakustannukset		57 772 > 60 395 €/htv	= + 2 623 €

2 HENKILÖSTÖTARVE

vaikuttavat muun muassa eläkeiän saavuttavien määrän kasvu ja valtion tuottavuusohjelman mukainen henkilöstömäärän vähennysveloite

3 HENKILÖSTÖN MOTIVAATIO JA TYÖKUNTO

3.1 Työtyytyväisyys	työtyytyväisyysindeksi	3,2 > 3,3	= + 0,1
3.2 Sairastavuus ja tapaturmat	sairauspoissaolot	10,1 > 10,1 työp/htv	= +/- 0,0 työp/htv
	tapaturmat	2,5 > 2,9 tapausta/htv	= + 0,4 tapausta/htv
			ei oleellisia muutoksia
3.3 Vaihtuvuus	poistuma	14,1 > 9,3 % ed. v:n lopun henkilöstöstä	= - 4,8 %-yks.
	eläkkeelle	7,0 > 2,4 % ed. v:n lopun henkilöstöstä	= - 4,6 %-yks.
	keskim. eläkkeellesiirtymisikä	64,8 > 63,7	= - 1,1 v
	rekrytoinnit	23,6 > 29,2 % ed. v:n lopun henkilöstöstä	= + 5,6 %-yks.
	vakinaisiksi	27,0 > 16,5 % rekrytoinneista	= - 10,5 %-yks.
	keskim. palvelusaika	15,0 > 14,5 v	= - 0,5 v

4 HENKILÖSTÖINVESTOINNIT

4.1 Työhyvinvoinnin ja työkyvyn edistäminen ja ylläpito

virkistys ja liikunnan tukeminen 212 > 482 €/htv = + 270 €/htv

4.2 Koulutus

henkilöstökoulutus 1,0 > 2,0 työp/htv = + 1,0 työp/htv

koulutuskustannukset 496 > 740 €/htv = + 244 €/htv

4.3 Työterveydenhoito

kustannukset (sis. terv.tark.) 666 > 591 €/htv = - 75 €/htv

5 PALKKAUS

keskimääräinen kk-palkka 3 820 > 3 591 € = - 229 €

6 TALOUDELLISET TUNNUSLUVUT

liikevaihto 22 282 > 23 399 €/htv = + 1 117 €/htv

toimintamenot 69 179 > 76 276 €/htv = + 7 097 €/htv

Vuoden 2010 Opetushallituksen henkilöstötilinpäätös käsittelee viraston henkilöstöä. Kirjanpitoyksikköön kuuluvien oppilaitosten henkilöstötiedot raportoidaan erikseen. Brysselissä ja Luxemburgissa toimivien Eurooppa-koulujen opettajat (vuoden 2010 lopussa 31 henkilöä) eivät ole mukana tilinpäätöstarkasteluissa.

1 HENKILÖSTÖPANOKSET

1.1 Henkilöstömäärä

Opetushallituksen henkilömäärä oli vuoden 2010 lopussa 291 henkilöä eli yhtä suuri kuin vuoden 2009 lopussa. Sen sijaan henkilötyövuosien määrä oli vuodesta 2009 vuoteen 2010 vähentynyt 2,3 prosenttia (6,6 htv). Vähennys kohdistui pääasiassa toimintamenomomentilta palkattuun henkilöstöön.

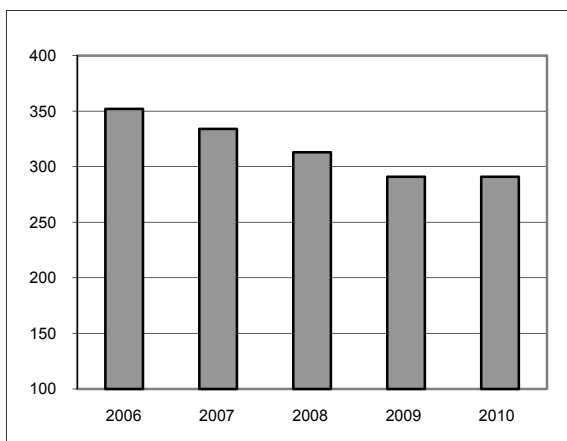
Taulukko 1. Henkilöstön lukumäärä vuoden lopussa ja harjoittelijoiden lukumäärä kalenterivuonna (yhden harjoittelijan harjoittelu-aika on yleensä 3 kk)

	Henk.lukum. 31.12.	Muutos %	Harj. lkm.
2006	352	- 0,6	34
2007	334	- 5,1	18
2008	313	- 6,3	1
2009	291	-7,0	12
2010	291	0,0	20

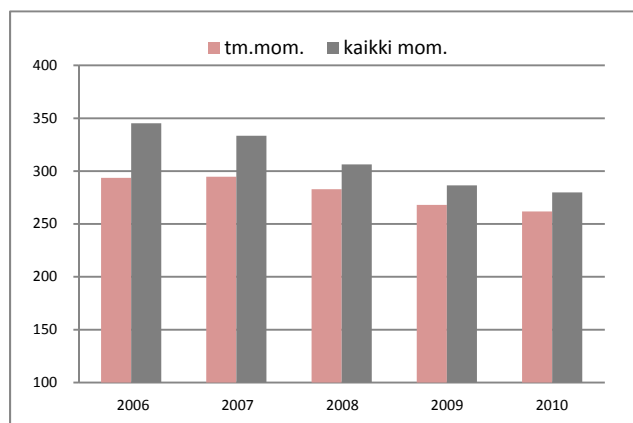
Taulukko 2. Henkilötyövuosien määrä (toimintamäärärahoilla ja muulla rahoituksella palkatut; ei sisällä harjoittelijoita) ja prosentuaalinen muutos edellisestä vuodesta

	Tm. mom.	Muutos %	Muut mom.	Muutos %	Yht.	Muutos %
2006	293,6	- 3,9	51,7	+ 21,6	345,3	- 0,8
2007	294,7	+ 0,4	38,7	- 25,3	333,4	- 3,4
2008	282,9	- 4,0	23,5	-39,3	306,4	- 8,1
2009	268,1	-5,2	18,4	-21,7	286,5	-6,5
2010	261,9	-2,3	18,0	-2,2	279,9	-2,3

Kuvio 1. Henkilöstön lukumäärä vuoden lopussa



Kuvio 2. Henkilötyövuodet 2006 – 2010, toimintamenomomentti ja kaikki momentit



1.2 Henkilöstörakenne

1.2.1 Henkilöstöryhmät

Henkilöstötilinpäätöksessä henkilöstöä tarkastellaan seuraavina ryhminä:

Johto = pääjohtaja, ylijohdaja sekä hallintojohtaja ja muiden toimintayksiköiden johtajat

Esimiehet = yksiköiden päälliköt

Asiantuntijat = henkilöt, jotka työskentelevät verraten itsenäisissä asiantuntijatehtävissä

Muu henkilöstö = valmistelemissa ja avustavissa tehtävissä työskentelevät

Taulukko 3. Henkilöstöryhmät (% henkilöstöstä)

Henk.ryhmä	2006	2007	2008	2009	2010
Johto	1,4	1,5	1,6	2,4	2,4
Esimiehet	5,7	6,6	6,7	6,2	6,2
Asiantuntijat	64,8	66,5	68,1	67,0	73,2
Muu henkilöstö	28,1	25,4	23,6	24,4	18,2

Vuosina 2009 ja 2010 johdon osuus koko henkilöstöstä on ollut 2,4 prosenttia. Vuoden 2009 lopussa koko valtiolla johtoon kuuluvia laskettiin olleen keskimäärin vajaa kaksi prosenttia henkilöstöstä. Muiden esimiesten osuus henkilöstöstä oli vuoden 2009 lopussa koko valtiolla keskimäärin viisi prosenttia.

Henkilöstön vähentyessä Opetushallituksen tehtävät painottuvat yhä enemmän asiantuntijatehtäviin. Asiantuntijoiden osuus koko henkilöstöstä kasvoi yli kuusi prosenttiyksikköä vuodesta 2009 vuoteen 2010. Valmistelemissa ja avustavissa tehtävissä työskentelevien osuus väheni vastaavasti.

1.2.2 Sukupuolijakauma

Taulukko 4. Sukupuolijakauma (% henkilöstöryhmästä)

	2006	2007	2008	2009	2010
Johto					
miehiä	20,0	20,0	40,0	100,0	85,7
naisia	80,0	80,0	60,0	0,0	14,3
Esimiehet					
miehiä	55,0	45,5	38,1	33,3	27,8
naisia	45,0	54,5	61,9	66,7	72,2
Asiantuntijat					
miehiä	28,9	28,8	30,5	30,8	29,1
naisia	71,1	71,2	69,5	69,2	70,9
Muu henk.					
miehiä	12,1	11,8	12,2	8,5	3,8
naisia	87,9	88,2	87,8	91,5	96,2
Yhteensä					
miehiä	25,6	25,4	26,8	27,1	25,8
naisia	74,4	74,6	73,2	72,9	74,2

Naisten osuus henkilöstöstä oli lähes kolme neljäsosaa. Vuodesta 2009 se oli hiukan kasvanut.

Koko valtiolla naisten osuus johdosta oli vuoden 2009 lopussa lähes 34 prosenttia, sen sijaan muista esimiehistä vain vähän yli 27 prosenttia. Opetushallituksessa naisia muista esimiehistä oli vuoden 2010 lopussa yli 72 prosenttia.

Asiantuntijoiden ryhmässä naisten osuus oli Opetushallituksessa vuoden 2010 lopussa 71 prosenttia, kun koko valtiolla edellisvuoden lopussa puolet asiantuntijoista oli naisia. Koko valtiolla naisten osuus asiantuntijoista on suunnilleen sama kuin koko henkilöstöstä.

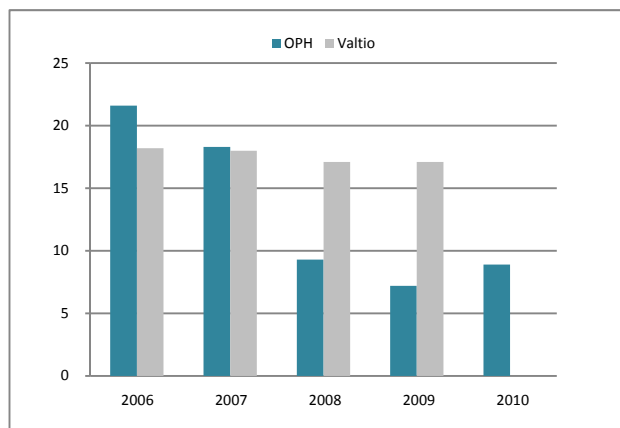
1.2.3 Määräaikaiset

Määräaikaisiksi lasketaan henkilöt, jotka on nimitetty virkaan tai tehtävään määräaikaisesti ja joilla ei ole taustavirkaa Opetushallituksessa.

Taulukko 5. Määräaikaiset % henkilöstöstä OPH:ssa ja koko valtiolla sekä määräaikaisten asiantuntijoiden %-osuus asiantuntijoista OPH:ssa vuosien lopussa

Vuosi	% henk.	% as.tunt.	Valtio
2006	21,6	24,1	18,2
2007	18,3	19,4	18,0
2008	9,3	8,9	17,1
2009	7,2	5,6	17,1
2010	8,9	7,5	

Kuvio 3. Määräaikaiset % henkilöstöstä Opetushallituksessa ja koko valtiolla



Määräaikaisten osuus henkilöstöstä kasvoi yli puolitoista prosenttiyksikköä vuodesta 2009. Asiantuntijoiden ryhmässä määräaikaisten osuus kasvoi lähes kaksi prosenttiyksikköä. Määräaikaisten määrän kasvuun vaikutti lähinnä lisääntynyt sijaisten tarve sekä tietohallinnon projektiluonteisten tehtävien kasvu.

Kuitenkin Opetushallituksessa määräaikaisten osuus henkilöstöstä on huomattavan pieni verrattuna koko valtiolla määräaikaisena työskentelevien osuuteen henkilöstöstä.

Opetushallituksessa määräaikaisista oli naisia 61,5 prosenttia ja miehiä 38,5 prosenttia. Naisista oli määräaikaisia 7,4 prosenttia ja miehistä 13,3 prosenttia.

Vuoden 2009 lopussa koko valtiolla naisista työskenteli määräaikaisena 20,2 prosenttia.

1.2.4 Kokoaikaiset ja osa-aikaiset

Taulukko 6. Koko- ja osa-aikaiset, % henkilöstöstä/kokoaikaisista tai osa-aikaisista

	2008	2009	2010
Kokoaikaiset	94,6	94,5	93,8
miehiä	27,0	26,9	26,0
naisia	73,0	73,1	74,0
Osa-aikaiset	5,4	5,5	6,2
miehiä	23,5	31,3	22,2
naisia	76,5	68,8	77,8

Osa-aikaisena työskennelleiden osuus Opetushallituksen henkilöstöstä lisääntyi vuodesta 2009. Etenkin naisista osa-aikaisena työskennelleiden osuus kasvoi.

Vuoden 2009 lopussa koko valtion henkilöstöstä osa-aikaisena työskenteli 8,6 prosenttia, kun vastaava luku Opetushallituksessa vuoden 2010 lopussa oli 6,2 prosenttia, vaikka osuus edellisvuodesta kasvoikin.

1.2.5 Ikäjakauma

Taulukko 7. Henkilöstön keski-ikä

	2006	2007	2008	2009	2010
Oph	48,9	49,4	51,1	51,2	51,0
Valtio	43,4	43,7	44,0	44,0	

Taulukko 8. 45-v ja sitä vanhempien %-osuus henkilöstöstä

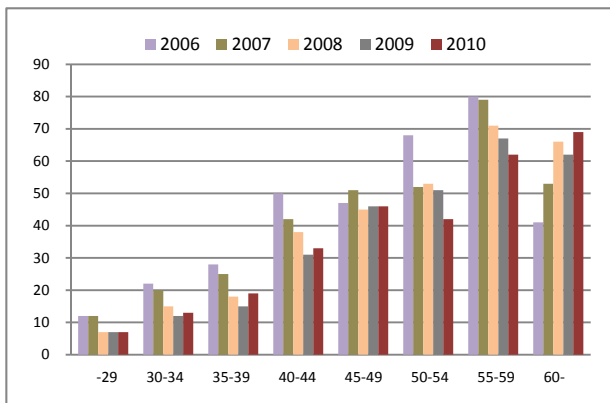
	2006	2007	2008	2009	2010
Oph	67,8	70,4	75,1	77,7	75,6
Valtio	48,4	49,4	50,5	50,5	

Henkilöstön keski-ikä laski Opetushallituksessa vuonna 2010 eläköitymisten ja uusien rekrytointien seurauksena. Jo vuonna 2008 keski-ikä nousi yli 51 vuoden, mutta vuonna 2010 keski-ikä oli tasan 51 vuotta.

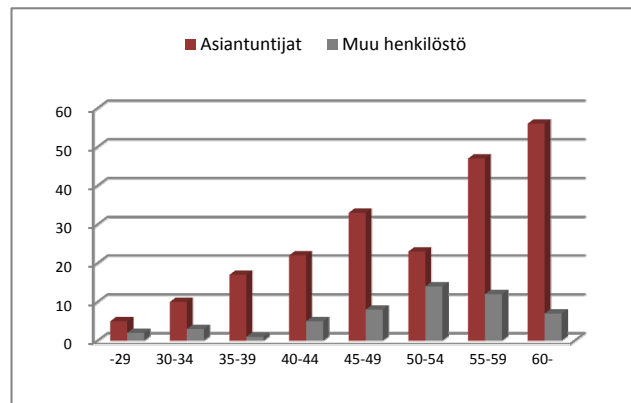
Myös 45-vuotiaiden ja sitä vanhempien osuus henkilöstöstä pieneni yli kaksi prosenttiyksikköä, mutta oli siitä huolimatta yli 75 prosenttia henkilöstöstä.

Koko valtion henkilöstöstä noin puolet on 45 vuotta täyttäneitä.

Kuvio 4. Henkilöstön ikäjakauma 2006 -2010 lopussa Y-akselilla henkilöiden lukumäärä



Kuvio 5. Asiantuntijoiden ja muun henkilöstön ikäjakaumat 2010; Y-akselilla henkilöiden lukumäärä



Vuoden 2010 lopussa suurin ikäryhmä Opetushallituksessa oli 60 vuotta täyttäneet. Seuraavaksi suurin ryhmä oli 55-59 -vuotiaat. Myös asiantuntijoista nämä ikäryhmät olivat suurimmat. Mutta toisaalta yli 40 prosenttia asiantuntijoista oli alle 50-vuotiaita. Ryhmässä Muu henkilöstö suurin ikäryhmä on 50-54 -vuotiaat. Ikäryhmissä 30-44 henkilömäärät ovat hiukan lisääntyneet, mikä alensi henkilöstön keski-ikä.

1.2.6 Koulutustaso

Nykyisin henkilöstön koulutustaso luokitellaan Tilastokeskuksen koulutusluokituksen mukaan seuraavasti.

Tutkinnon taso	Tutkintokoodi	Esimerkkejä tutkinnoista
perusaste	1	kansakoulu (alempi perusaste)
	2	keski- tai peruskoulu (ylempi perusaste)
keskiaste	3,5	mm. ammattikoulutasoinen ja alempitasoinen opistokoulutus ja pelkkä ylioppilastutkinto
alin korkea-aste	5	mm. ylemmät opistotutkinnot, kuten merkonomien ja tekniikan tutkinnot
alempi korkeakouluaste	6	mm. yliopistojen ja korkeakoulujen välitutkinnot ja ammattikorkeakoulututkinnot
ylempi korkeakouluaste	7	yliopistojen ja korkeakoulujen ylemmät tutkinnot, mm. entiset ylemmät kandidaattitutkinnot ja nykyiset maisteritutkinnot ja lääketieteen lisensiaatin tutkinnot
tutkijakoulutusaste	8	lisensiaatin (ei lääketieteen) ja tohtorin tutkinnot
koulutusaste tuntematon	9	yhdistetään tulosteissa perusasteeseen

Taulukko 9. Koulutustasoindeksi

	2006	2007	2008	2009	2010
Johto	7,6	7,6		7,1	7,4
Esimiehet	7,0	7,2		7,2	7,0
Asiantuntijat	6,8	6,7		6,7	6,5
Muu henkilöstö	4,0	4,0		3,9	3,9
Koko henkilöstö	6,0	6,1		6,1	6,1

Vuoteen 2007 saakka henkilöstön koulutustasoa tarkasteltiin neljän koulutusasteen mukaan. Koulutusasteet olivat perusaste, keskiaste, korkeakouluaste ja tutkijakoulutus. Koulutustason laskentaperusteiden muuttaminen ei kuitenkaan näytä oleellisesti vaikuttaneen koulutustasoindeksiin.

Vuoden 2010 lopussa yli 70 prosenttia Opetushallituksen henkilöstöstä oli korkeakoulu- tai yliopistotason tutkinnon suorittaneita. Koko valtiolla vastaava luku oli vuoden 2009 lopussa vajaat 46 prosenttia. Ylemmän korkeakoulututkinnon suorittaneiden osuus oli Opetushallituksessa yli 64 prosenttia ja koko valtiolla 36 prosenttia. Tutkijakoulutuksen suorittaneiden prosentuaalisessa osuudessa ei ollut sen sijaan kovin suurta eroa Opetushallituksen ja koko valtion henkilöstön välillä: Opetushallituksessa tutkijakoulutuksen (lisansiaatti, tohtori) suorittaneiden osuus henkilöstöstä oli 11,3 prosenttia ja koko valtiolla 10,0 prosenttia.

1.3 Työaika

1.3.1 Työajan käyttö

Kokonaistyöaika lasketaan kertomalla kalenterivuoden työpäivien lukumäärä henkilötyövuosien määrällä. Kokonaistyöaika jakautuu tehtyyn ja ei-tehtyyn vuosityöaikaan. Ei-tehtyä vuosityöaikaan ovat muun muassa vuosiloma-aika, sairauspäivät ja henkilöstökoulutuspäivät.

Taulukko 10. Työajan käyttö

	% kokonaisvuosityöajasta					Työp.
	2006	2007	2008	2009	2010	2010
Vuosiloma, lomarahavap.	13,1	15,2	13,6	15,9	17,6	12 537
Äitiys- ja vanhemp.vapaa	0,5	0,7	0,5	0,6	0,6	428
Laps. sair. joht. poissaolo	0,2	0,1	0,1	0,1	0,1	93
Sairaus	3,6	4,4	3,6	4,0	3,9	2 791
Tapaturmat	0,1	0,0	0,1	0,0	0,1	37
Kuntoutus	0,3	0,3	0,3	0,1	0,0	31
Palkall. virkamiesvaihto	0,3	0,3	0,2	0,0	0,0	0
Opintovapaa, palkallinen	0,2	0,2	0,2	0,1	0,1	62
Henkilöstökoulutus	1,7	1,4	0,5	0,4	0,8	557
Ammattiyhd.koulutus	0,0	0,0	0,0	0,0	0,0	16
Muu palkallinen vapaa	0,0	0,0	0,0	0,0	0,0	21
Ei-tehty vuosityöaika	19,9	22,7	19,1	21,2	23,3	16 573
Tehty vuosityöaika	80,1	77,3	80,9	78,8	76,7	54 522
	Kokonaisvuosityöaika					71 095
Tehty vuosityöaika pv/htv	201,1	193,3	205,5	198,5	194,8	

Vuonna 2010 ei-tehtyyn vuosityöajan osuus kokonaistyöajasta kasvoi yli kaksi prosenttiyksikköä. Henkilöstökoulutuksen osuus kasvoi vajaat puoli prosenttiyksikköä. Eniten ei-tehtyyn vuosityöajan kasvuun vaikutti kuitenkin vuosilomien ja lomarahavapaiden osuuden lisääntyminen.

Vuosilomat sinänsä eivät lisääntyneet, eikä lomarahaa vaihdettu vapaaksi tavanomaista enempää. Mutta esimerkiksi aikaisempina vuosina vaihdettuja lomarahavapaita, joita oli säästetty, täytyi pitää pois, kun niiden pitoaika alkoi umpeutua. Virastosta jäi myös eläkkeelle henkilöitä, joilla normaalin vuosilomakertymän lisäksi oli ns. säästövapaita eli vuosilomaa säästössä.

Tehty vuosityöaika henkilötyövuotta kohden oli vuonna 2010 3,7 päivää vähemmän kuin vuonna 2009.

Taulukko 11. Työajan käyttö valtiolla (% kokonaistyöajasta)

	2005	2006	2007	2008	2009
Tehty vuosityöaika	79,4	82,1	80,5	81,0	81,9
Henkilöstökoulutus	1,9	1,5	1,2	1,4	0,7
Vuosiloma, lomarahavap.	13,0	11,7	12,9	12,6	12,5
Sairaus	3,6	3,7	4,2	3,8	3,6
Tapaturmat	0,1	0,1	0,1	0,1	0,1

Valtiolla tehdyn vuosityöajan osuus kokonaistyöajasta oli vuonna 2009 yli viisi prosenttiyksikköä korkeampi kuin Opetushallituksessa vuonna 2010.

Opetushallituksen vuoden 2009 tehdyn työajan osuuteen oli eroa yli kolme prosenttiyksikköä.

Ero johtuu pääasiallisesti vuosilomien osuuden vaikutuksesta tehtyyn vuosityöaikaan. Opetushallituksessa henkilöstön keski-ikästä ja sen johdosta pidemmästä virkaiästä johtuen valtaosalla henkilöstöstä on enemmän vuosilomaa kuin valtion henkilöstöllä keskimäärin. Myös sairauspoissaolojen osuus on Opetushallituksessa hiukan suurempi kuin valtiolla keskimäärin.

1.3.2 Säännöllisen työajan ylitykset ja työaikapankki

Opetushallituksessa on käytössä liukuvan työajan järjestelmä, jossa työntekijä voi liukumarajojen puitteissa työskennellä joustavasti henkilökohtaiset tarpeensa ja työtehtävien vaatimukset yhteen sovittaen. Tehty työaika tasataan neljän kuukauden tasoitusjaksoissa enintään 30 tuntiin, 31.8.2010 saakka tehty työaika tasattiin 40 tuntiin.

Sen lisäksi työaikajoustoa on lisätty työaikapankkijärjestelmällä. Jos tiedossa on normaalien työtehtävien lisäksi erityinen ruuhkahuippu, virkamies voi esimiehensä kanssa tehdä etukäteen sopimuksen, että 30 plus-tuntia ylittävät tunnit siirretään tasoitusjakson päätyttyä työaikapankkiin. Työaikapankkiin siirretyt tunnit voi sovittuna ajankohtana pitää kokonaisina vapaapäivinä.

Liukuvan työajan ja työaikapankin tarjoamista joustomahdollisuuksista huolimatta tehtyjä työtunteja leikkautuu myös kokonaan pois tasoitusjaksojen päättyessä. Taulukosta 12 näkyy, että noin neljäsosalla henkilöistä säännöllinen työaika ylittyi tasoitusjaksojen päättyessä.

Taulukko 12. Työaikasaldon leikkautumisrajan ylittäneet henkilö- ja tuntimäärät vuonna 2010

	30.4.	31.8.	31.12.	2010
Henkilöiden lkm	77	61	78	
miehet	15	12	16	
naiset	62	49	62	
Yli 40/30 plus-tunnit	2 863	1 359	1 769	5 991
siirretty työaikap.	1 849	744	1 242	3 835
leikkautunut	1 014	615	527	2 156

Vuonna 2010 Opetushallituksessa tehtiin melkein 6 000 työajanseurantajärjestelmään kirjautunutta, säännöllisen työajan ylittänyttä työtuntia. Se on 826 työpäivää eli yli kolme henkilötyövuotta, lähes neljä jos laskennassa otetaan huomioon vuosiloma-aika.

Kokonaan pois leikkautui 297 työpäivän verran työtunteja.

Vuoden 2010 lopussa työaikapankissa oli 7 744 tuntia. Se on 1 068 työpäivää eli yli neljä kertaa vuoden 2010 työpäivien määrä.

1.3.3 Etätyö

Vuonna 2004 Opetushallituksessa otettiin käyttöön etätyömahdollisuus. Vuonna 2009 etätyösääntöjä päivitettiin siten, että pidempikestoisia etätyösopimuksia tehdään vain poikkeustapauksissa.

Vuonna 2010 tehtiin viisi kolmen kuukauden pituista etätyösopimusta ja yksi viiden kuukauden pituinen. Satunnaisia etätyöpäiviä tehtiin 248. Vähintään yhden päivän satunnaista etätyötä teki 56 henkilöä. Mutta 30 prosenttia kaikista satunnaisista etätyöpäivistä teki viisi henkilöä.

1.4 Työvoimakustannukset

Työvoimakustannukset koostuvat tehdyn työajan palkoista, välillisistä palkoista, sosiaaliturvan maksuista ja muista välillisistä työvoimakustannuksista. Tehdyn työajan palkat muodostavat noin 60 prosenttia työvoimakustannuksista. Välilliset palkat (lomaraha, vuosiloma-ajan palkat, lapsen syntymä ja hoito, sairausajan palkat, muut palkalliset vapaat ja koulutusajan palkat) ja sosiaaliturvan maksut muodostavat kummatkin noin viidesosan työvoimakustannuksista.

Taulukko 13. Työvoimakustannusvertailu

	2006	2007	2008	2009	2010	Erotus 2009-2010
Kokonaistyövoimakustannusten						
% -muutos edellisestä vuodesta						
Oph	- 1,0	2,3	1,8	- 3,1	2,1	+ 5,2
Valtio		3,6	10,8	4,4		
Välillisten työvoimakustannusten						
% -osuus tehdyn työajan palkoista						
Oph	65,3	75,2	67,0	69,7	71,7	+ 2,0
Valtio	58,5	66,0	58,2	57,7		
Kokonaistyövoimakustannusten						
% -osuus palkkasummasta						
Oph	125,8	127,1	126,0	126,0	124,2	- 1,8
Valtio	126,3	129,7	124,9	125,2		
Tehdyn työajan palkkojen						
% -osuus työvoimakustannuksista						
Oph	60,5	57,1	60,4	58,9	58,2	- 0,7
Valtio	63,1	60,2	63,2	63,4		
Välillisten työvoimakustannusten						
% -osuus työvoimakustannuksista						
Oph	39,5	42,9	39,6	41,1	41,8	+ 0,7
Valtio	36,9	39,8	36,8	36,6		
Välillisten palkkojen						
% -osuus työvoimakustannuksista						
Oph	19,0	21,6	19,0	20,4	22,3	+ 1,9
Valtio	16,1	16,9	16,9	16,5		
Sosiaaliturvakustannusten						
% -osuus työvoimakustannuksista						
Oph	18,0	18,8	18,5	18,4	16,8	- 1,6
Valtio	19,0	20,8	18,2	18,4		
Muiden välillisten työvoimakust.						
% -osuus työvoimakustannuksista						
Oph	2,5	2,6	2,2	2,3	2,7	+ 0,4
Valtio	1,8	2,1	1,7	1,7		

Välillisten työvoimakustannusten osuus suhteessa tehdyn työajan palkkoihin kasvoi vuodesta 2009. Lisäys johtui etenkin vuosiloma-ajan ja sen johdosta vuosiloma-ajan palkkojen lisäyksestä. Tämä näkyy myös välillisten palkkojen osuudessa kaikista työvoimakustannuksista.

Muissa välillisissä työvoimakustannuksissa virkistys- ja sosiaalitoiminnan kustannukset kasvoivat vuoteen 2009 verrattuna. Tässä ryhmässä muun muassa kulttuurisetelien käyttöönotto, pelkkien liikuntasetelien sijasta, lisäsi kustannuksia. Myös syyskuun alusta käyttöön otettu ateriatuki näkyy virkistys- ja sosiaalitoiminnan kustannusten nousuna.

Sosiaaliturvakustannusten osuus työvoimakustannuksista aleni. Henkilötyövuotta kohden laskettuna alenivat työnantajan sosiaaliturvamaksut ja työnantajan eläkemaksut. Alennukseen vaikutti myös edellisvuotista suuremmat sairausvakuutuksen palautukset.

Kaiken kaikkiaan kokonaistyövoimakustannukset suhteessa palkkasummaan olivat pienemmät kuin vuonna 2009.

Seuraavissa taulukoissa (14 ja 15) tarkastellaan työvoimakustannuksia yksityiskohtaisemmin.

Vuonna 2010 henkilötyövuosi maksoi 60 395 euroa. Se oli yli 2 600 euroa enemmän kuin vuonna 2009.

Henkilöstötilinpäätös 2010

Taulukko 14. Työvoimakustannukset euroina, euroina/henkilötyövuosi sekä prosentteina tehdyn työajan palkoista

Työvoimakustannuserä	€	€ / henkilötyövuosi					% tehdyn työajan palkoista					
	2010	2006	2007	2 008	2 009	2 010	2005	2006	2007	2008	2009	2010
I. Palkkasumma	13 607 829	37 777	39 593	44 251	45 841	48 617	134,7	131,4	137,8	131,4	134,6	138,2
II. Tehdyn työajan palkat (I-A)	9 844 932	28 752	28 738	33 664	34 053	35 174	100,0	100,0	100,0	100,0	100,0	100,0
A. Väilliset palkat (A1+...+A6)	3 762 897	9 026	10 855	10 587	11 788	13 443	34,7	31,4	37,8	31,4	34,6	38,2
1. lomarahat	608 550	1 512	1 714	2 135	2 114	2 174	5,6	5,3	6,0	6,3	6,3	6,2
2. vuosiloma-ajan palkat	2 399 639	4 958	6 025	6 018	7 276	8 573	19,6	17,2	21,0	17,9	21,8	24,4
3. lapsen syntymä ja hoito	81 921	245	268	266	258	293	0,8	0,9	0,9	0,8	0,8	0,8
4. sairausajan palkat (sis. tapaturmat ja kuntoutus)	547 226	1 477	1 748	1 747	1 886	1 955	5,8	5,1	6,1	5,2	5,6	5,6
5. muut palkalliset vapaat	4 019	179	342	20	15	14	0,0	0,6	1,2	0,1	0,0	0,0
6. koulutusajan palkat *)	121 542	654	758	400	239	434	2,9	2,3	2,6	1,2	0,7	1,2
B. Sosiaaliturva (B7+...+B10)	2 838 942	8 537	9 458	10 298	10 605	10 142	35,3	29,7	32,9	30,6	31,8	28,8
7. työnantajan sosiaaliturvamaksut	312 398	1 575	1 653	1 772	1 463	1 116	9,6	5,5	5,8	5,3	4,4	3,2
8. eläkemaksut	2 692 582	7 241	8 191	8 846	9 519	9 620	26,3	25,2	28,5	26,3	28,5	27,3
9. ryhmähenkivakuutus	41 512	141	147	143	136	148	0,4	0,5	0,5	0,4	0,4	0,4
10. sairausvakuutuksen palautukset	- 207 550	- 421	- 533	- 463	- 513	- 742	- 1,1	- 1,5	- 1,9	- 1,4	- 1,5	- 2,1
C. Muut väilliset työvoimakust. (C11+...+C14)	457 711	1 214	1 286	1 207	1 326	1 636	6,4	4,2	4,5	3,6	3,9	4,6
11. koulutus	85 606	488	450	467	310	306	3,7	1,7	1,6	1,4	0,9	0,9
12. terveyden- ja sairaudenhoito	192 778	534	568	571	666	689	1,9	1,9	2,0	1,7	2,0	2,0
13. virkistys ja työunto	134 802	84	142	102	212	482	0,4	0,3	0,5	0,3	0,6	1,4
14. muut kustannukset (mm. rekrytointi)	44 525	107	127	67	138	159	0,3	0,4	0,4	0,2	0,4	0,5
III. Väilliset työvoimakust. yhteensä (A+B+C)	7 059 550	18 776	21 599	22 092	23 719	25 221	76,4	65,3	75,2	65,6	69,7	71,7
IV. Työvoimakustannukset yhteensä (II+III)	16 904 482	47 528	50 337	55 756	57 772	60 395	176,4	165,3	175,2	165,6	169,7	171,7

*) sisältää henkilöstökoulutuksen, palkallisen opintovapaan, palkallisen virkamiesvaihdon ja ammattiyhdistyskoulutuksen

Henkilöstötilinpäätös 2010

Taulukko 15. Työvoimakustannukset prosentteina palkkasummasta ja työvoimakustannusten kokonaissummasta

Työvoimakustannuserä	€	% palkkasummasta					% työvoimakustannuksista				
	2010	2006	2007	2008	2009	2010	2006	2007	2008	2009	2010
I. Palkkasumma	13 607 829	100,0	100,0	100,0	100,0	100,0	79,5	78,7	78,7	79,3	80,5
II. Tehdyn työajan palkat (I-A)	9 844 932	76,1	72,6	76,1	74,3	72,3	60,5	57,1	59,9	58,9	58,2
A. Väliilliset palkat (A1+...+A6)	3 762 897	23,9	27,4	23,9	25,7	27,7	18,8	21,6	18,8	20,4	22,3
1. lomaraha	608 550	4,0	4,3	4,8	4,6	4,5	3,2	3,4	3,8	3,7	3,6
2. vuosiloma-ajan palkat	2 399 639	13,1	15,2	13,6	15,9	17,6	10,3	12,0	10,7	12,6	14,2
3. lapsen syntymä ja hoito	81 921	0,6	0,7	0,6	0,6	0,6	0,5	0,5	0,5	0,4	0,5
4. sairausajan palkat (sis. tapaturmat ja kuntoutus)	547 226	3,9	4,4	3,9	4,1	4,0	3,1	3,5	3,1	3,3	3,2
5. muut palkalliset vapaat	4 019	0,5	0,9	0,0	0,0	0,0	0,4	0,7	0,0	0,0	0,0
6. koulutusajan palkat *)	121 542	1,7	1,9	0,9	0,5	0,9	1,4	1,5	0,7	0,4	0,7
B. Sosiaaliturva (B7+...+B10)	2 838 942	22,6	23,9	23,3	23,1	20,9	18,0	18,8	18,5	18,4	16,8
7. työnantajan sosiaaliturvamaksut	312 398	4,2	4,2	4,0	3,2	2,3	3,3	3,3	3,2	2,5	1,8
8. eläkemaksut	2 692 582	19,2	20,7	20,0	20,8	19,8	15,1	16,3	15,7	16,5	15,9
9. ryhmähenkivakuutus	41 512	0,4	0,4	0,3	0,3	0,3	0,3	0,3	0,3	0,2	0,2
10. sairausvakuutuksen palautukset	- 207 550	- 1,1	- 1,3	- 1,0	- 1,1	- 1,5	- 0,9	- 1,1	- 0,8	- 0,9	- 1,2
C. Muut väliilliset työvoimakustannukset (C11+...+C14)	457 711	3,2	3,2	2,7	3,0	3,4	2,5	2,6	2,1	2,3	2,7
11. koulutus	85 606	1,3	1,1	1,1	0,7	0,6	1,0	0,9	0,8	0,5	0,5
12. terveyden- ja sairaudenhoito	192 778	1,4	1,4	1,3	1,5	1,4	1,1	1,1	1,0	1,2	1,1
13. virkistys- ja sosiaalitoiminta	134 802	0,2	0,4	0,2	0,5	1,0	0,2	0,3	0,2	0,4	0,8
14. muut kustannukset (mm. rekrytointi)	44 525	0,3	0,3	0,2	0,3	0,3	0,2	0,3	0,1	0,2	0,3
III. Väliilliset työvoimakustannukset yhteensä (A+B+C)	7 059 550	49,7	54,6	49,9	51,7	51,9	39,5	42,9	39,4	41,1	41,8
IV. Työvoimakustannukset yhteensä (II+III)	16 904 482	125,8	127,1	126,0	126,0	124,2	100,0	100,0	100,0	100,0	100,0

*) sisältää henkilöstökoulutuksen, palkallisen opintovapaan, palkallisen virkamiesvaihdon ja ammattiyhdistyskoulutuksen

2 HENKILÖSTÖTARVE

Yhtenä keskeisenä tekijänä Opetushallituksen tulevaisuuden henkilöstötarvetta määriteltäessä on valtion tuottavuusohjelmassa asetetut henkilötövuositavoitteet. Vuonna 2011 toimintamäärärahoilla palkattujen henkilötövuosien määrä saa olla 254, kun se vuonna 2010 oli vielä melkein 262. Sen jälkeen toimintamenomomentilta palkattujen henkilötövuosien vähennysvelvoite on vuosittain viisi henkilötövuotta vuoteen 2015 saakka.

Luonnollisen poistuman kautta tavoite olisi saavutettavissa. Tulevina vuosina eläkeikään tulevien henkilöiden määrä kasvaa. Myös muuta poistumaa on aina jonkin verran.

Haasteelliseksi tilanteen tekee kuitenkin se, että eläkeiän saavuttavista useimmat työskentelevät viraston toiminnan kannalta keskeisissä asiantuntijatehtävissä. Kun jokaisen lähtevän tehtäviin ei ole mahdollista palkata uutta henkilöä, on välttämätöntä järjestellä tehtäviä ja jopa tehtäväryhmiä uudella tavalla. Myös henkilöstöä on tarpeen kouluttaa ja opettaa uusiin tai osittain uusiin tehtäviin. Ulkoisia asiantuntijoita käytetään hyödyksi muun muassa luomalla erilaisten verkostoja.

Tulevaisuuden rekrytoinneissa tulee väistämättä näkymään tehtävärakenteen muutos. Tarvitaan ensisijaisesti laaja-alaista projektiosaamista, monenlaisten asioiden hallintaa ja valmiutta suuriinkin tehtävämuutoksiin.

3 HENKILÖSTÖN MOTIVAATIO JA TYÖKUNTO

3.1 Työtyytyväisyys

Työtyytyväisyysbarometrissa mitataan työtyytyväisyyttä asteikolla 1 – 5, jossa arvot ovat
1 = erittäin tyytymätön, 2 = tyytymätön, 3 = ei tyytymätön eikä tyytyväinen, 4 = tyytyväinen ja 5 = erittäin tyytyväinen

Taulukko 16. Työtyytyväisyysindeksit

	2007	2008	2009	2010	Valtio
Johtaminen	3,1	3,2	3,3	3,4	3,4
Työn sisältö ja haasteellisuus	3,6	3,7	3,7	3,7	3,7
Palkkaus	2,7	2,8	2,7	2,9	2,9
Kehittymisen tuki	3,2	3,0	3,0	3,1	3,2
Työilmapiiri ja yhteistyö	3,2	3,4	3,5	3,7	3,7
Työolot	3,0	3,2	3,4	3,5	3,5
Tiedon kulku	2,9	3,2	2,9	2,9	3,0
Työnantajakuva	2,7	2,8	3,0	3,0	3,2
Yhteensä	3,1	3,2	3,2	3,3	3,4

Työtyytyväisyysbarometrissa vastausprosentit ovat olleet vuonna 2007 66, vuonna 2008 55, vuonna 2009 68 ja vuonna 2010 70.

Vuonna 2010 Opetushallituksen kokonais-työtyytyväisyysindeksi nousi edellisvuoden 3,2:sta 3,3:een. Työilmapiiri ja yhteistyö nousi 3,5:stä 3,7:ään. Se arvioitiin työn sisällön ja haasteellisuuden ohella korkeimmalle. Tyytyväisyys palkkaukseen nousi 2,7:stä 2,9:ään. Kuitenkin se arvioitiin edelleen arvioituista osa-alueista tiedonkulun ohella huonoimmaksi.

Osa-alueet Johtaminen, Kehittymisen tuki ja Työolot arvioitiin myös edellisvuotista paremmiksi.

Koko valtion työtyytyväisyysindeksi oli 3,4. Erityisesti työnantajakuva arvioitiin koko valtiolla paremmaksi kuin Opetushallituksessa.

3.2 Sairastavuus ja tapaturmat

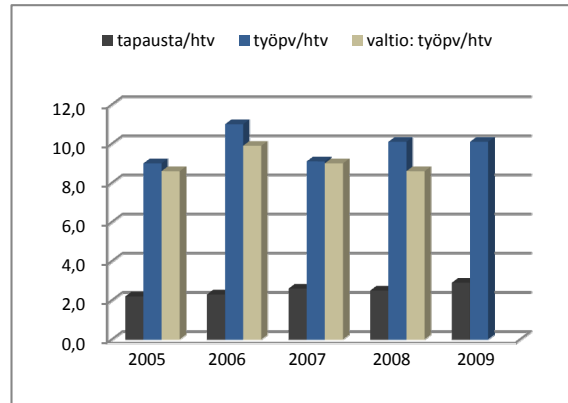
Vuonna 2010 sairastamiseen kului 10,1 työpäivää henkilötyövuotta kohden samoin kuin vuonna 2009. Kokonaisvuosityöajasta sairastamiseen kului kuitenkin 0,1 prosenttiyksikköä vähemmän kuin vuonna 2009 (Taulukko 19).

Koko valtiolla sairauspäiviä henkilötyövuotta kohden on viime vuosina ollut päivän verran vähemmän kuin Opetushallituksessa. Samoin kokonaisvuosityöaikaa sairastamiseen on koko valtiolla kulunut selvästi vähemmän.

Taulukko 17. Sairauspoissaolot

	2006	2007	2008	2009	2010
Työpv./htv					
Oph	9,0	11,0	9,1	10,1	10,1
Valtio	8,6	9,9	9,0	8,6	
Työpv./tapaus					
Oph	4,1	4,8	3,5	4,1	3,5
valtio	5,0	5,0	4,9	4,9	
Tapausta/htv					
Oph	2,2	2,3	2,6	2,5	2,9

Kuvio 6. Sairauspoissaolot Opetushallituksessa ja valtiolla



Sairaustapausten määrä henkilötyövuotta kohden laskettuna lisääntyi Opetushallituksessa. Se tarkoittaa, että lyhyet poissaolot lisääntyivät. 1 – 3 sairauspäivän osuus kaikista sairauspoissaoloista lisääntyi lähes kolmella prosenttiyksiköllä.

Taulukko 18. Sairaustapausten yleisyys ja hoito

	2006	2007	2008	2009	2010
1-3 sair.päivän %-osuus kaikista sair.tapauksista					
Oph	77,9	74,5	80,1	78,5	81,3
Valtio	72,4	72,6	73,3	74,4	
Sair.tap. johtuneet työterveyspalvelukäynnit/htv					
Oph	5,0	4,8	3,7	3,9	4,4
Valtio			4,0	4,0	

Taulukko 19. Sairauspoissaolot % kokonaistyöajasta

	2006	2007	2008	2009	2010
Oph	3,6	4,4	3,6	4,0	3,9
Valtio	3,7	4,2	3,8	3,6	

Sairaudesta johtuneet työterveyspalvelukäynnit lisääntyivät 0,5 käyntiä henkilötyövuotta kohden. Käyntejä henkilötyövuotta kohden oli 4,4. Sen lisäksi ennaltaehkäisevään työterveyshuoltoon kuuluvia käyntejä, terveystarkastukset yms., oli 0,4 käyntiä per henkilötyövuosi.

Taulukko 20. Tapaturmapoissaolot

	2006	2007	2008	2009	2010
Työpv./htv					
Oph	0,2	0,1	0,2	0,1	0,1
Valtio	0,3	0,4	0,3	0,3	
Työpv./tapaus					
Oph	13,0	5,5	9,3	3,7	6,2
valtio	13,4	13,4	14,1	15,3	

Tapaturmista johtuneita poissaoloja Opetushallituksessa on yleensä aika vähän. Työ ei ole kovin tapaturma-altista. Poissaoloja aiheuttavat tapaturmat ovatkin pääasiassa työmatkalla sattuneita kaatumisia.

Vähäisestä tapausten määrästä johtuen tapaturmapoissaolojen keskimääräiset pituudet saattavat vaihdella vuosittain huomattavasti tapaturmien laadusta riippuen.

3.3 Vaihtuvuus

3.3.1 Lähtövaihtuvuus

Lähtövaihtuvuus on laskettu prosentteina edellisen vuoden lopun henkilöstöstä.

Taulukko 21. Lähtövaihtuvuus

Poistuman syy	2006	2007	2008	2009	2010
A. Vaihtuvuus (uusi työnant.)	2,5	3,4	4,8	3,8	1,7
B. Siirtynyt eläkkeelle	0,3	2,3	0,9	7,0	2,4
vanhuuseläke	0,3	1,1	0,6	5,8	1,4
työkyvyttömyyseläke	0,0	0,9	0,3	0,3	0,7
varhennettu vanhuuseläke	0,0	0,3	0,0	0,0	0,3
(osa-aikaeläke)	(1,4)	(2,0)	(0,3)	(1,0)	(1,7)
(osatyökyvyttömyyseläke)	(1,1)	(1,4)	(0,0)	(0,0)	(0,0)
muu eläke	0,0	0,0	0,0	0,0	(0,0)
C. Kuollut	0,0	0,3	0,0	0,0	0,3
D. Luonnollinen poistuma (=A+B+C)	2,8	5,7	5,7	10,9	4,5
E. Muu poistuma (=E1+E2)	5,9	7,9	9,9	3,2	4,8
E1 Virkavapaus/Työstä vap.	2,5	4,5	1,5	0,9	3,1
muu työnantaja	2,0	2,3	1,2	0,3	1,7
vuorotteluvapaa	0,3	2,3	0,3	0,6	1,0
(työn jakam. työttöm. kanssa)	(0,0)	(0,0)	(0,0)	(0,0)	(0,0)
muu virkavap. / työstä vap.	0,3	0,0	0,0	0,0	0,3
E2 Muu syy	3,4	3,4	8,4	2,2	1,7
määräraikaisuuden päätt.	3,4	3,4	8,4	2,2	1,0
irtisanominen	0,0	0,0	0,0	0,0	0,3
muu	0,0	0,0	0,0	0,0	0,3
F. Poistuma yhteensä (=D+E)	8,8	13,6	15,6	14,1	9,3

Henkilöstön lähtövaihtuvuus oli vuonna 2010 huomattavasti vähäisempää kuin vuonna 2009.

Luonnollinen poistuma väheni 6,4 prosenttiyksikköä. Uuden työnantajan palvelukseen siirtyneiden määrä väheni yli kahdella prosenttiyksiköllä ja eläkkeelle lähti 4,6 prosenttiyksikköä vähemmän kuin edellisvuonna.

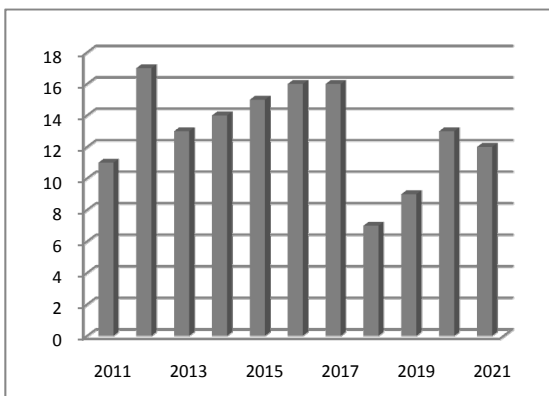
Muu poistuma lisääntyi jonkin verran vuoteen 2009 verrattuna. Lisäystä oli etenkin virkavapaalle Opetushallituksesta muun työnantajan palvelukseen lähteneiden määrässä.

Kokonaispoistuma oli vuonna 2010 lähes viisi prosenttiyksikköä pienempi kuin vuonna 2009.

3.3.2 Eläkkeelle siirtyminen

Vuosittaista eläkkeelle siirtyvien määrää ei voi täsmällisesti ennakoita, kun eläkkeelle siirtymisikä on 63 – 68 vuotta. Kuviosta 7 voidaan kuitenkin todeta, että vuoteen 2017 saakka 65 vuotta täyttävien määrä on melko suuri. Viimeistään 65-vuotiaina kaikki saavuttavat eläkeiän.

Kuvio 7. Vähintään 65 vuotta täyttäviä v. 2011 ja 65 vuotta täyttäviä 2012 - 2021



Taulukko 22. Keskimääräinen eläkkeellesiirtymisikä

	2006	2007	2008	2009	2010
Oph	64,0	59,9	62,3	64,8	63,7
Valtio	60,6	61,1	60,8	60,8	

Opetushallituksessa keskimääräinen eläkkeellesiirtymisikä on yleensä korkeampi kuin valtiolla. Vuonna 2010 eläkkeellesiirtymisikä Opetushallituksessa oli keskimäärin 63,7 vuotta. Vanhuuseläkkeelle siirtyneiden keski-ikä oli 65,5 vuotta, mikä ylittää merkittävästi valtion keskimääräisen eläkkeellesiirtymisiän.

3.3.3 Tulovaihtuvuus

Taulukko 23. Kaikkien rekrytointien ja uusien henkilöiden %-osuus edellisen vuoden lopun henkilöstöstä sekä vakinaisiksi rekrytoitujen %-osuus kaikista rekrytoinneista

	2006	2007	2008	2009	2010
Rekrytointeja	23,2	32,4	17,7	23,6	29,2
uusia	7,1	10,5	3,9	6,7	7,9
vakinaisiksi	4,9	16,7	5,1	27,0	16,5

Kaikkien rekrytointien määrä lisääntyi vuodesta 2009. Myös uusia henkilöitä rekrytoitiin enemmän suhteessa edellisen vuoden lopun henkilöstömäärään kuin vuonna 2009.

Vakinaiseen virkaan nimitettyjen osuus kaikista rekrytoinneista oli vuonna 2010 pienempi kuin vuonna 2009. Vuonna 2009 vakinaiseen virkaan nimitettyjen osuus oli huomattavan korkea, koska silloin vakinaistettiin monia määräaikaisena työskennelleitä.

3.3.4 Palvelusaika omassa organisaatiossa

Palvelusaika on laskettu siitä ajankohdasta, jolloin henkilö on tullut Opetushallituksen tai sen edeltäjien kouluhallituksen tai ammattikasvatustahallituksen palvelukseen ja palvelussuhde on jatkunut yhtäjaksoisesti.

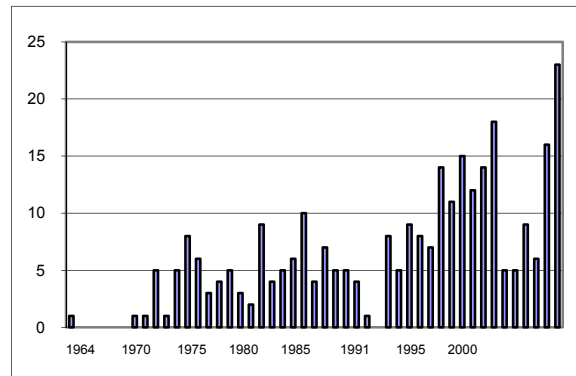
Taulukko 24. Keskimääräinen palvelusaika (v.)

	2006	2007	2008	2009	2010
Oph	13,0	13,6	15,1	15,0	14,5

Henkilöstön keskimääräinen palvelusaika oli vuonna 2010 14,5 vuotta, kun sen edellisvuonna oli 15,0 vuotta. Keskimääräisen palvelusajan alenemiseen vaikuttaa muutamien hyvin pitkään virastossa työskennelleiden siirtyminen eläkkeelle ja toisaalta vuosina 2009 ja 2010 rekrytoitujen osuus (13 %) koko henkilöstöstä.

Vuoden 2010 lopun henkilöstöstä vielä yli kolmasosa on rekrytoitu Opetushallitusta edeltäneisiin virastoihin 1970- ja 1980-luvuilla. Toisaalta 46 prosenttia henkilöstöstä on tullut virastoon 2000-luvulla.

Kuvio 8. Vuoden 2010 lopussa Opetushallituksessa työskennelleen henkilöstön määrä aloitusvuoden mukaan



4 HENKILÖSTÖINVESTOINNIT

4.1 Työhyvinvoinnin ja työkuoron ylläpito ja edistäminen

Henkilöstön työhyvinvoinnin ja työkuoron ylläpitämiseen ja edistämiseen on Opetushallituksessa panostettu viime vuosina enenevässä määrin. Erilaisia henkilöstön jaksamista tukevia investointeja on vaikea eritellä liikunnan tukemiseen ja muuhun virkistystoimintaan. Osa näistä sisältää sekä liikunnan tukemista että virkistystoimintaa.

Vuonna 2005 Opetushallituksessa otettiin käyttöön liikuntasetelit. Ne henkilöstö koki myönteisenä kannustimena liikuntaharrastuksille. Vuonna 2010 liikuntasetelien tilalle vaihdettiin kulttuurisetelit, jotka oikeuttavat liikuntapalvelujen lisäksi ostamaan myös kulttuuripalveluja työnantajan tukemana. Tämä lisäsi setelien käyttöä ja sitä kautta työhyvinvointikustannuksia.

Vuoden 2010 syyskuun alusta Opetushallitus rupesi tukemaan myös henkilöstön työpaikkaruokailua kolmella eurolla ateriaa kohden. Tämäkin oli merkittävä panostus henkilöstön työhyvinvointiin.

Taulukko 25. Virkistystoimintaan ja liikunnan tukemiseen liittyvät investoinnit (€/htv)

	2006	2007	2008	2009	2010
Virkistystoiminnan kustannukset					
Oph	33,1	55,4	29,9	48	107
Valtio	84,6	96,9	151,8	112	
Liikunnan tukemiseen liittyvät kustannukset					
Oph	51,3	86,2	71,8	104	375
Valtio	75,7	65,8	80,5	95,8	
Muut työkyntöön aktivointiin ja tukemiseen liittyvät kustannukset					
Valtio				62,9	

Niin kuin edellä todettiin, liikunnan ja muun työhyvinvoinnin tukemisen ja edistämisen kustannusten erittely on vaikeaa. Koko valtiolla virkistystoiminnan ja liikunnan tukemisen kustannusten lisäksi on mainittu vielä muut työkyntöön aktivointiin ja tukemiseen liittyvät kustannukset.

Koko valtiolla kokonaispanostus henkilöstön työhyvinvointiin oli vuonna 2009 270,7 euroa henkilötyövuotta kohden, kun Opetushallituksen vastaava kokonaisinvestointi vuonna 2010 oli 482 euroa.

4.2 Työterveyshuolto

Taulukko 26. Työterveyspalvelujen kustannukset (€/htv)

	2006	2007	2008	2009	2010
Sairaudenhoito					
Op	534	568	439	458	451
Ennalta ehkäisevä työterveyshuolto					
Oph			132	208	140
Yht.	534	568	571	666	591

Taulukko 27. Työterveyspalvelujen kustannukset nettona

	2006	2007	2008	2009	2010
Oph	113	35	108	153	- 53
Valtio	348	475	345	335	

Vuodesta 2008 työterveyspalvelujen kustannukset on eritelty sairaudenhoitokustannuksiin ja ennalta ehkäisevään työterveyshuoltoon. Ennalta ehkäisevään työterveyshuoltoon kuuluvat mm. ikäryhmätarkastukset ja erilaiset työkykytarkastukset. Sairaudenhoidosta johtuneet työterveyspalvelujen kustannukset ovat vuosina 2008 - 2010 olleet noin 450 euroa henkilötyövuotta kohden. Ennaltaehkäisevään työterveyshuollon kustannuksiin ovat vaikuttaneet muun muassa ikäryhmätarkastuksiin oikeutettujen määrä ja muiden terveys- ja seurantakäyntien tarve.

Taulukossa 27 työterveyspalvelujen nettokustannuksia (= kustannukset Kelan palautuksilla vähennettynä) on verrattu koko valtion vastaaviin lukuihin. Opetushallituksessa kustannukset ovat koko valtiota pienemmät.

4.3 Henkilöstön kehittäminen

Taulukko 28. Henkilöstökoulutus

	2006	2007	2008	2009	2010
Koulutukseen käytetyt työpäivät/htv					
Oph	4,4	3,5	1,5	1,0	2,0
Valtio	3,6	3,0	3,5	1,3	
Koulutuskustannukset/htv					
Välittömät kust.	487	274	467	310	306
Koulutusajan palkat	654	547	227	186	434
Kustannukset yhteensä					
Oph	1141	821	694	496	740
Valtio	962	805	1 085	702	
Koulutuskustannusten %-osuus työvoimakust.					
Oph	2,4	1,6	1,2	0,7	1,2
Valtio	2,2	1,7	2,2	1,4	

Henkilöstökoulutukseen käytetty työaika kaksinkertaistui vuonna 2010 vuoteen 2009 verrattuna. Tosin kovin tarkkaa tietoa ja tulkintaakaan henkilöstökoulutuksesta on vaikea saada, sillä henkilöstökoulutusta voidaan katsoa annettavan myös esimerkiksi yksiköiden kehittämissäpäivillä.

Koulutukseen käytetyn työajan lisäksi huolimatta välittömät koulutuskustannukset henkilötyövuotta kohden eivät kuitenkaan nousseet. Vuonna 2010 Opetushallituksen henkilöstökoulutuskustannukset henkilötyövuotta kohden olivat samaa suuruusluokkaa kuin koko valtiolla vuonna 2009. Myös koulutuskustannusten osuus kaikista työvoimakustannuksista oli aika lähellä koko valtion vuoden 2009 vastaavaa lukua.

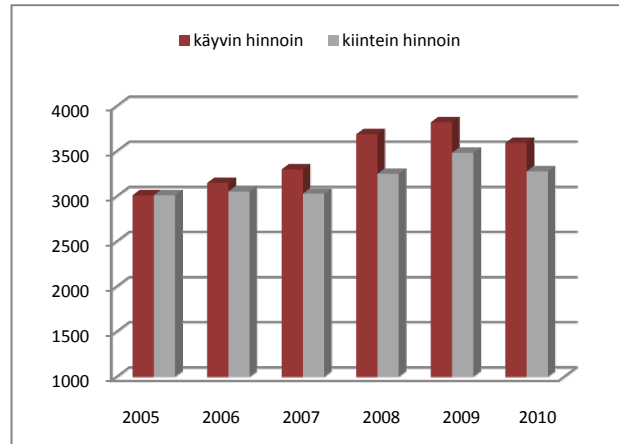
5 PALKKAUS

Taulukossa 29 Opetushallituksen keskimääräiset kuukausipalkat vuosien 2005 – 2010 lopussa on ilmoitettu käyvin hinnoin. Kuviossa 9 keskimääräinen kuukausipalkka on kuvattu myös kuluttajahintaindeksillä korjattuna eli ns. kiintein hinnoin. Kuviosta voidaan todeta, että palkkojen ostovoima ei ole kasvanut niin voimakkaasti kuin käyvin hinnoin laskettu kuukausipalkka antaisi olettaa.

Taulukko 29. Keskimääräinen kuukausipalkka käyvin hinnoin

	€
12/2005	3 012
12/2006	3 148
12/2007	3 299
12/2008	3 688
12/2009	3 820
12/2010	3 591

Kuvio 9. Keskimääräinen kuukausipalkka



Vuoden 2009 lopusta vuoden 2010 loppuun Opetushallituksen keskimääräinen kuukausipalkka laski 229 euroa. Laskua oli myös kiintein hinnoin lasketussa kuukausipalkassa. Keskimääräisen kuukausipalkan lasku johtui henkilöstömuutoksista: monia pitkään virastossa työskennelleitä, kokeneita asiantuntijoita lähti, eikä uusien henkilöiden kuukausipalkka ollut yhtä korkea. Kenenkään virastossa työskennelleen henkilön palkka ei laskenut.

6 TALOUDELLISET TUNNUSLUVUT

Taulukko 30. Taloudelliset tunnusluvut

	2006	2007	2008	2009	2010
Liikevaihto/htv					
Oph	18 543	20 606	22 282	23 619	23 399
Toimintamenot/htv					
Oph	55 901	59 023	69 179	71 863	76 276
Liikevaihto/työvoimakustannukset (%)					
Oph	39,0	40,9	39,6	40,9	38,7
Toimintamenot/työvoimakustannukset (%)					
Oph	117,6	117,3	123,1	124,4	126,3
Henkilötyövuoden hinta (työvoimakust. €/htv)					
Oph	47 528	50 337	56 220	57 772	60 305
Vaatio	43 847	46 234	50 002	50 765	

Maksullisen palvelutoiminnan tulot muodostavat Opetushallituksen liikevaihdon.

Henkilötyövuotta kohden laskettuna liikevaihto laski hiukan vuodesta 2009. Työvoimakustannuksiin verrattuna liikevaihto oli 2,2 prosenttiyksikköä pienempi kuin vuonna 2009. Muutos johtuu työvoimakustannusten noususta.

Toimintamenot henkilötyövuotta kohden oli vuonna 2010 yli 4 400 euroa suuremmat kuin vuonna 2009. Toimintamenot suhteessa työvoimakustannuksiin kasvoivat vajaat kaksi prosenttiyksikköä.

Henkilötyövuosi kallistui yli 2 600 euroa. Työvoimakustannuksia on käsitelty tarkemmin kohdassa 1.4.

Henkilöstötilinpäätös 2010

TUNNUSLUKUKOOSTE

		2006	2007	2008	2009	2010
Henkilöstömäärä vuoden lopussa	henkilöä	352	334	313	291	291
Henkilötyövuodet keskimäärin	htv	345	333	306	287	280
Henkilöstöryhmäjakauma						
johto	%	1,4	1,5	1,6	2,4	2,4
esimiehet	%	5,7	6,6	6,7	6,2	6,2
asiantuntijat	%	64,8	66,5	68,1	67,0	73,2
muu henkilöstö	%	28,1	25,4	23,6	24,4	18,2
Sukupuolijakauma						
miehet	%	25,6	25,4	26,8	27,1	25,8
naiset	%	74,4	74,6	73,2	72,9	74,2
Vakinaiset	henkilöstöstä	%		90,7	92,8	91,1
miehiä	vakinaisista	%		25,4	25,9	24,5
naisia	vakinaisista	%		74,6	74,1	75,5
Määräaikaiset (ei taustavirkkaa Oph:ssa)		%	21,6	18,3	9,3	7,2
miehiä	määräaikaisista	%			41,4	42,9
naisia	määräaikaisista	%			58,6	57,1
Määräaikaisia	asiantuntijoista	%	24,1	19,4	8,9	5,6
Kokoaikaiset	henkilöstöstä	%		94,6	94,5	93,8
miehiä	kokoaikaisista	%		27,0	26,9	26,0
naisia	kokoaikaisista	%		73,0	73,1	74,0
Osa-aikaiset	henkilöstöstä	%		5,4	5,5	6,2
miehiä	osa-aikaisista	%		23,5	31,3	22,2
naisia	osa-aikaisista	%		76,5	68,8	77,8
Henkilöstön keski-ikä vuoden lopussa	vuotta	48,9	49,4	51,1	51,2	51,0
45- ja yli vuotiaiden osuus henkilöstöstä	%	67,8	70,4	75,1	77,7	75,6
Koulutustasoindeksi	(1-8)	6,0	6,1		6,1	6,1
Tehty vuosityöaika	pv/htv	201,1	193,3	205,5	195,2	194,8
Tehdyn työajan osuus kokonaistyöajasta	%	80,1	77,3	80,9	77,5	76,7
Työvoimakustannukset yhteensä						
Palkkasumma	tuhatta €	16 397	16 782	17 084	16 552	16 904
Välilliset palkat	tuhatta €	3 114	3 619	3 245	3 377	3 763
Sosiaaliturvamaksut	tuhatta €	2 945	3 153	3 156	3 038	2 839
Muut välilliset työvoimakustannukset	tuhatta €	419	429	370	380	458
Välilliset työvoimakustannukset	tuhatta €	6 478	7 201	6 769	6 796	7 060
Välill. työvoimakust./Tehdyn työajan palkat	%	65,3	75,2	65,6	69,7	71,7
Työtyytyväisyysindeksi	(1-5)		3,1	3,2	3,2	3,3
Sairauspoissaolot	tap./htv	2,2	2,3	2,6	2,5	2,9
	työp/vhtv	9,0	11,0	9,1	10,1	10,1
Vaihtuvuus						
Poistuma yhteensä (ed. v:n lopun henk.)	%	8,8	13,6	15,6	14,1	9,3
Luonnollinen poistuma (")	%	2,8	5,7	5,7	10,9	4,5
Muu poistuma (")	%	5,9	8,0	9,9	3,2	4,8
Työkyvyttömyyseläkkeelle siirt. (")	%	0,0	0,9	0,3	0,3	0,7
Rekrytoinnit / vakinaisiksi	henkilöä	82/4	114/19	59/3	62/20	85/14
Henkilöstön keskim. palvelusaika	vuotta	13,0	13,6	15,1	15,0	14,5
Virkestys ja liikunnan tukeminen	€/htv	84	142	102	212	482

Henkilöstötilinpäätös 2010

Työterveyspalvelut

Kustannukset (brutto, sis. terv.tark.)	€/htv	488	568	571	710	591
--	-------	-----	-----	-----	-----	-----

Henkilöstökoulutus

työpäivää/henkilötyövuosi	työpv/htv	4,4	3,5	1,5	1,0	2,0
---------------------------	-----------	-----	-----	-----	-----	-----

koul.kustannukset (sis. palkat)	€/htv	1 141	821	694	496	740
---------------------------------	-------	-------	-----	-----	-----	-----

Henkilötyövuoden hinta

	€	47 528	50 337	55 757	57 772	60 395
--	---	--------	--------	--------	--------	--------

Keskimääräinen kuukausipalkka	€	3 148	3 299	3 688	3 820	3 591
-------------------------------	---	-------	-------	-------	-------	-------
