



OPETUSHALLITUS
UTBILDNINGSTYRELSEN

Pirjo Väyrynen

ERITYISOPISKELIJOIDEN AMMATTIOSAAMISEN NÄYTÖT

Loppuraportti erityisopiskelijoiden kansallisista oppimistuloksista ammattiosaamisen näytöissä sosiaali- ja terveysalan, hotelli- ja ravintola-alan, kone- ja metallialan sekä logistiikan perustutkinnoissa vuosina 2006–2009

© Opetushallitus

Koulutuksen seurantaraportit 2011:7

ISBN 978-952-13-4926-3 (pdf)

ISSN-L 1798-8934

ISSN 1798-8942 (verkojulkaisu)

www.oph.fi/julkaisut

SISÄLTÖ

1	JOHDANTO	3
2	AMMATILLINEN ERITYISOPETUS	4
	2.1 Henkilökohtainen opetuksen järjestämistä koskeva suunnitelma (HOJKS)	4
	2.2 Arviointi erityisopetuksessa	5
	2.3 Näytöt ja osaamisen arvioinnin kohteet.....	5
3	TIETOJEN KOONTI	6
	3.1 Dokumentointilomake.....	6
	3.2 Erityisopiskelijoiden näyttöjen arviointi.....	6
4	TULOKSIA ERITYISOPISKELIJOIDEN NÄYTÖISTÄ KONE- JA METALLIALAN, SOSIAALI- JA TERVEYSALAN, HOTELLI- JA RAVINTOLA-ALAN SEKÄ LOGISTIIKAN PERUSTUTKINNOISSA VUOSINA 2006–2009	7
	4.1 Näyttöjen määrät ja laajuus eri oppilaitostyypeissä.....	8
	4.2 Näytön laajuus eri perustutkinnoissa.....	10
	4.3 Näytöt ja sukupuoli eri perustutkinnoissa	10
	4.4 Henkilökohtainen opetuksen järjestämistä koskeva suunnitelma, HOJKS.....	11
	4.5 Erityisopetuksen syyt ja tukitoimet.....	12
	4.6 Näytön tavoitteiden mukauttaminen eri perustutkinnoissa	13
	4.7 Miten tavoitteet oli mukautettu?	14
	4.8 Ammattiosaamisen näytön suorituspaikka	15
	4.9 Arviointikeskusteluun osallistuminen.....	16
	4.10 Opintokokonaisuuden näytön arvosanasta päättäminen.....	17
	4.11 Kansallisten näyttöaineistojen hyödyntäminen näytön toteuttamisessa perustutkinnoittain	18
	4.12 Oppimistulokset perustutkinnoittain ja arvosanojen antotapa.....	19
	4.13 Ammattiosaamisen näyttöjen arvosanat, ei-mukautetut tavoitteet	21
	4.14 Näyttöjen arvosanat arviointikohteittain.....	22
	4.15 Näytöt opintokokonaisuuksittain eri lukuvuosina ja eri perustutkinnoissa	25
5	ARVIOINTI JA JOHTOPÄÄTÖKSET.....	29

LÄHTEET

LIITTEET

Liite 1: Opintokokonaisuus koko/osanäyttö, kaikki tutkinnot

Liite 2: Tiedote oppimistulostiedon tuottamisesta 7.9.2007

Liite 3: Erityisopiskelijoiden ammattiosaamisen näytön oppimistulostiedon dokumentointilomake

JOHDANTO

Tämä raportti käsittelee ammatillisessa peruskoulutuksessa olleiden erityisopiskelijoiden kansallisia oppimistuloksia. Tiedot on koottu lukuvuonna 2006–2007 opintonsa aloittaneiden opiskelijoiden sosiaali- ja terveysalan, hotelli- ja ravintola-alan, kone- ja metallialan sekä logistiikan perustutkintojen ammattiosaamisen näytöistä.

Ammatillisiin perustutkintoihin liitettiin ammattiosaamisen näytöt osaksi opiskelijan arviointia 1.8.2006 alkaneesta koulutuksesta lähtien. Kansallisen arvioinnin ensimmäisessä vaiheessa oppimistulostiedon tuottaminen koski seuraavia perustutkintoja ja opintokokonaisuuksia: Sosiaali- ja terveysalan perustutkinto: *kasvun tukeminen ja ohjaus, hoito ja huolenpito* sekä *kuntoutumisen tukeminen*, hotelli- ja ravintola-alan perustutkinto: *hotellin ja ravintolan peruspalvelut*, kone- ja metallialan perustutkinto: *kone- ja metallialan yleisosaaminen*, logistiikan perustutkinto: *logistiikan perustaidot*. Erityisopiskelijoiden kansallisen oppimistulosten seuranta käynnistyi vuonna 2007. Erityisopiskelijoiden oppimistulostietoja oli mahdollista toimittaa opintokokonaisuuksien lisäksi myös osanäytöistä.

Lukuvuosien 2006–2009 välisenä aikana ammatillinen peruskoulutus noudatti vuosina 2000–2001 voimaan tulleiden ammatillisen peruskoulutuksen opetussuunnitelman ja näyttötutkinnon perusteita, mikä on huomioitava luettaessa tätä raporttia. Opiskelijan arvioinnissa noudatettiin tuolloin arvosana-asteikkoa tyydyttävästä (T1) kütettävään (K5). Näytöjä koskevat määräykset eivät sisältyneet mainittuihin tutkintokohtaisiin määräyksiin, vaan ne annettiin erikseen myöhemmin.

Näyttöjen arviointi perustuu ennalta määriteltyihin kriteereihin. Opiskelijoilla tulee olla yhdenvertaiset mahdollisuudet osoittaa osaamisensa näytöissä. Näytöt tulee arvioida opettajien, työelämän edustajien ja opiskelijoiden yhteisarviointina. Tällä tavalla voidaan varmistaa se, että arviointi noudattaa yleisiä ohjeita ja on kytköksissä työelämän vaatimuksiin.

Tässä raportissa erityisopiskelijoiden oppimistuloksia tarkastellaan perustutkintokohtaisesti ja arviointikohteittain (työprosessin hallinta, työtehtävän hallinta, työn perustana olevan tiedon hallinta, ydinosaaminen ja yhteiset painotukset). Kansallisesti oli päätetty, että oppimistulostiedon tuottamisessa ja seurannassa mukana olevien ammattiosaamisen näyttöjen suunnittelussa ja arvioinnissa tuli käyttää kansallisia ammattiosaamisen näyttöaineistoja.

Kansallinen oppimistulostiedon tuottaminen neljästä perustutkinnosta käynnistettiin 1.1.2007 opetusministeriön päätöksellä 3/502/2007. Tässä raportissa kuvataan erityisopiskelijoiden oppimistulostiedot 708 ammattiosaamisen näytöstä, jotka on saatu 40 koulutuksen järjestäjältä. Muiden kuin erityisopiskelijoiden oppimistulokset on julkaistu Opetushallituksen koulutuksen seurantaraportissa 3/2010 (Koramo–Väyrynen 2010).

AMMATILLINEN ERITYISOPETUS

Koulutuksellisen tasa-arvon toteutumiseksi jokaisella opiskelijalla tulee olla erilaisista oppimisedellytyksistä riippumatta yhdenvertaiset mahdollisuudet osallistua ammatilliseen koulutukseen sekä sijoittua koulutuksen jälkeen työhön ja yhteiskuntaan täysivaltaisena kansalaisena.

Ammatillisen perustutkinnon perusteiden mukaan erityistä tukea tarvitsevan opiskelijan ammatillinen koulutus tulee toteuttaa yhdenvertaisuusperiaatteen mukaan ensisijaisesti tavallisessa ammatillisessa oppilaitoksessa samoissa opetusryhmissä muiden opiskelijoiden kanssa. Opetus voidaan järjestää myös osittain tai kokonaan erityisryhmässä. Ammatilliset erityisoppilaitokset huolehtivat ensisijaisesti vaikeavammaisten koulutuksesta sekä valmentavasta ja kuntouttavasta opetuksesta ja ohjauksesta.

Vammaisuuden, sairauden, kehityksessä viivästymisen, tunne-elämän häiriön tai muun syyn vuoksi erityisiä opetus- tai opiskelijahuoltopalveluja tarvitsevien opiskelijoiden tulee saada erityisopetusta. Sen avulla turvataan henkilökohtaisiin edellytyksiin perustuva oppiminen, itsensä kehittäminen ja ihmisenä kasvaminen.

Erityisopetukseen liitetään tarvittaessa muita tukitoimia ja kuntoutusta yhteistyössä kuntoutuspalvelujen tuottajien kanssa. Koulutuksen järjestäjä määrittelee erityisopetuksen periaatteet: tavoitteet, toteutuksen, opetusmenetelmät, tuki- ja erityispalvelut, asiantuntijapalvelut, yhteistyötahot ja vastuut.

Erityisopetuksen tarve on määriteltävä ammatillisen koulutuksen lain 20 §:n ja opetus-suunnitelman perusteiden pohjalta jokaiselle opiskelijalle yksilöllisesti. Tavoitteiden saavuttamista on tuettava yksilöllisesti suunnitellun ja ohjatun oppimisprosessin sekä erilaisen tukitoimien avulla. (Ammatillisen perustutkinnon perusteet 2010.)

2.1 Henkilökohtainen opetuksen järjestämistä koskeva suunnitelma (HOJKS)

Erityisopetusta tarvitsevalle opiskelijalle on laadittava aina kirjallinen henkilökohtainen opetuksen järjestämistä koskeva suunnitelma (HOJKS) (L 630/1998, 20 §), joka sisältää suoritettavaa tutkintoa koskevien tietojen lisäksi opiskelijalle laaditut henkilökohtaiset palvelu- ja tukitoimet sekä erityisopetuksen perustelut.

Mikäli ammattitaitovaatimuksia on mukautettu, henkilökohtaiseen opetuksen järjestämistä koskevaan suunnitelmaan sisältyy henkilökohtainen opetussuunnitelma, jossa määritellään opiskelijan yksilölliset oppimisen tavoitteet. Ne perustuvat hänen opiskelemaansa tutkinnon perusteisiin. Ammatillisessa erityisopetuksessa opetus on suunniteltava siten, että opiskelija mahdollisimman suurella määrällä saavuttaa saman pätevyyden kuin muussa ammatillisessa koulutuksessa. Tavoitteita voidaan mukauttaa opiskelijan edellytysten mukaan joko niin, että kaiken opetuksen tavoitteet on mukautettu, tai mukauttamalla vain yhden tai sitä useamman tutkinnon osan tavoitteet. (Ammatillisen perustutkinnon perusteet 2010.)

Koulutuksen järjestäjän opetussuunnitelman yhteisen osan tulee sisältää tutkinnon perusteiden mukaisesti myös erityisopetuksen ja siihen liittyvien tukipalvelujen järjestämisen

periaatteet sekä opiskelijan arvioinnin ja ammattiosaamisen näyttöjen toteuttamisen periaatteet (L 601/2005, 25 a §).

2.2 Arviointi erityisopetuksessa

Erityisopiskelijan arvioinnissa tulee noudattaa samoja periaatteita kuin muutoinkin. Jos opetussuunnitelman tavoitteita on mukautettu lain 630/98 20 §:n ja 21 § 2 ja 3 mom:n perusteella, siitä on tehtävä merkintä todistukseen. Opiskelijan tulee saada tutkintotodistus, vaikka tutkinnon tavoitteita olisikin mukautettu. Asetuksessa ammatillisesta koulutuksesta (811/1998 § 8) todetaan myös, että erityisopetuksessa opetus on mukautettava siten, että opiskelija mahdollisimman suuressa määrin saavuttaa saman pätevyyden kuin muussa ammatillisessa koulutuksessa.

Mukautetuista tavoitteista on tehtävä alaviite -merkintä (*) sekä päättötodistukseen että näyttötodistukseen (Ammatillisen peruskoulutuksen opetussuunnitelman ja näyttötutkinnon perusteet 2000). Kaikissa tutkinnoissa ja opintokokonaisuuksissa tavoitteita ei voida mukauttaa. Esimerkiksi sosiaali- ja terveysalan perustutkinnossa on otettava huomioon, että mikäli opiskelun tavoitteita on mukautettu merkittävästi, opiskelija ei voi saada tutkintotodistusta eikä terveydenhuollon ammatin-harjoitusoikeutta. Lääkehoitoa koskevaa mukauttamista ei voida tehdä.

Arviointi on suoritettava mukautettuihin tavoitteisiin suhteutettuna, jolloin tavoitteille on laadittava arviointikriteerit. Arvosana-asteikon on oltava sama kuin yleensä käytössä oleva. Asetuksen 603/2005, 10 §:n mukaan erityisopetuksena järjestettävässä koulutuksessa ammattiosaamisen näytöt voidaan arvioida myös sanallisesti. Opiskelijan on tiedettävä, että mukautettujen tavoitteiden mukaan suoritettu koulutus saattaa vaikuttaa jatko-opintoihin pääsyyn ja niissä menestymiseen.

Jos opinnot jäävät olennaisilta osin puutteellisiksi, on tutkintotodistuksen sijasta annettava todistus suoritetuista opinnoista. Sen liitteenä tulee antaa selvitys siitä, mitä opiskelija parhaiten osaa. (Ammatillisen peruskoulutuksen opetussuunnitelman ja näyttötutkinnon perusteet 2000, Ammatillisen perustutkinnon perusteet 2010.)

2.3 Näytöt ja osaamisen arvioinnin kohteet

Ammatillisen peruskoulutuksen opetussuunnitelman ja näyttötutkinnon perusteiden mukaan arvioinnin kohteet ja arviointikriteerit oli johdettava opetussuunnitelman ja tutkinnon perusteissa esitetystä tavoitteista. Arvioinnin oli kohdistuttava yhteisiin painotuksiin ja kaikille yhteiseen ydinosaamiseen, työmenetelmien, välineiden, materiaalin ja työprosessin, työturvallisuuden sekä työn perustana olevan tiedon hallintaan. Perusteiden mukaan oppilaitoksen tuli määrittellä opintokokonaisuuksien arviointikriteerit tyydyttävän, hyvän ja kiitettävän osaamisen tasojen pohjalta. Arvosana-asteikko oli 1–5. (Ammatillisen peruskoulutuksen opetussuunnitelman ja näyttötutkinnon perusteet 2000.)

3 TIETOJEN KOONTI

Osana kansallista oppimistulosten seurantaan tiedonkeruu erityisopiskelijoiden ammattiosaamisen näytöistä aloitettiin syksyllä 2007 ja viimeiset tiedot saatiin kevään 2010 aikana. Koulutuksen järjestäjät toimittivat tiedot Opetushallitukseen erillisellä lomakkeella. Liitteessä 3 on lista pyydetyistä tiedoista.

Erytisopiskelijoiden oppimistulostiedot haluttiin erottaa muusta aineistosta lähempää tarkastelua varten. Päätös kerätä oppimistulostiedot erikseen erityisopiskelijoiden ammattiosaamisen näytöistä tehtiin varsinaisen kansallisen oppimistulostiedon tuottamisen jo käynnistyttyä.

3.1 Dokumentointilomake

Koulutuksen järjestäjien ilmoittamat yhdyshenkilöt ohjeistettiin toimittamaan erityisopiskelaitoksissa, erityisryhmissä ja tavallisissa opetusryhmissä opiskelevien erityisopiskelijoiden näyttötiedot erillisellä dokumentointilomakkeella (liite 3). Tiedonkeruu poikkesi muiden opiskelijoiden oppimistulostiedoista muun muassa siinä, että opiskelijakohtaista seuranta-tietoa ei kerätty.

Erytisopiskelijoiden näyttötietojen erillisellä tiedonkeruulla voidaan arvioida näytöille asetettujen tavoitteiden toteutumista ja näyttöjärjestelmän toimivuutta monipuolisesti. Käytetyn arvioinnin ja arvosanan muodostamisen lisäksi erityisopiskelijoiden lomakkeessa kysyttiin, mitä tukitoimenpiteitä on tarvittu näytön mahdollistamiseksi. Lisäksi kysyttiin erityisopiskelun tarpeeseen vaikuttava vaikeus tai vamma. Vaihtoehdot perustuvat Tilastokeskuksen käyttämään luokitukseen. Erytisopiskelijoiden näyttöjen dokumentointilomake on muiden opiskelijoiden tiedonkeruuta kattavampi, joten erityisopiskelijoiden ammattiosaamisen näytöistä ei pyydetty erillisiä taustakyselyitä.

3.2 Erytisopiskelijoiden näyttöjen arviointi

Erytisopiskelijoiden näyttöjä voidaan arvioida mukautetuin tavoittein, jolloin käytetty arvosana-asteikko on sama kuin muutenkin, mutta tavoitteille on laadittu yksilölliset arviointikriteerit. Lisäksi asetuksen 603/2005, 10 §:n mukaan erityisopetuksena järjestettävissä koulutuksessa ammattiosaamisen näytöt voidaan arvioida myös sanallisesti. Mukauttamisen ja sanallisen arvioinnin vuoksi erityisopiskelijoiden näytöistä saatavia arvosanatietoja ei voi vertailla keskenään.

Erytisopiskelijoiden oppimistulostiedot kerätään joko opintokokonaisuuden osan näytöstä tai koko opintokokonaisuuden näytön arviointitiedosta. Erytisopiskelijoiden oppimistulostiedon kerääminen myös opintokokonaisuuden näytön osasuorituksista on perusteltua, koska erityisopiskelijan näyttöjen suorittaminen saattaa vaihdella ajallisesti enemmän kuin muilla opiskelijoilla.

TULOKSIA ERITYISOPISKELIJOIDEN NÄYTÖISTÄ KONE- JA METALLIALAN, SOSIAALI- JA TERVEYSALAN, HOTELLI- JA RAVINTOLA-ALAN SEKÄ LOGISTIIKAN PERUSTUTKINNOISSA VUOSINA 2006–2009

Taulukossa 1 on esitetty erityisopiskelijoiden ammattiosaamisen näyttötietojen määrät neljästä eri tutkinnosta kolmen lukuvuoden ajalta. Kaikkiaan 40 koulutuksen järjestäjää 48 toimintayksiköstä toimitti tiedot 708 näytöstä. Opiskelijakohtaista tietoa ei dokumentointilomakkeella kerätty, joten tieto näyttöihin osallistuneiden erityisopiskelijoiden lukumäärästä puuttuu. Tiedot kerättiin näyttöjen lukumäärinä. Koulutuksen järjestäjän ilmoittamat lukumäärät voivat vaihdella yhden erityisopiskelijan antamasta osanäytöstä kaikkien erityisopiskelijoiden arvioinnin kohteena olevassa tutkinnossa antamiin näyttöihin.

Taulukko 1. Näyttötietoja erityisopiskelijoista kone- ja metallialan, sosiaali- ja terveysalan, hotelli- ja ravintola-alan ja logistiikan perustutkinnoista vuosina 2006–2009.

Koulutuksen järjestäjien lukumäärä	Toimintayksiköiden lukumäärä	Näyttöjen lukumäärä
40	48	708

Vuonna 2007 opetussuunnitelmaperusteisessa ammatillisessa peruskoulutuksessa oli erityisopiskelijoita yhteensä 14 852 opiskelijaa. Heistä 2 253 opiskelijaa opiskeli erityisoppilaitoksessa ja 12 599 muussa oppilaitoksessa. Muussa oppilaitoksessa opiskelevista 10 881 suoritti opintojaan tavallisessa opiskelijaryhmässä ja 1 718 erityisopetusryhmässä (Opetushallituksen WERA–Web -raportointipalvelu).

Tutkintokohtaisia erityisopiskelijoiden lukumääriä ei ole kansallisesti saatavissa. Taulukosta 2 käy ilmi vuonna 2007 erityisopiskelijoina olleiden lukumäärät oppilaitosmuodon ja koulutusalan mukaan niillä aloilla, joihin kuuluvia tutkintoja tässä raportissa tarkastellaan.

Taulukko 2. Erityisopiskelijoiden lukumäärät eri koulutusaloilla vuonna 2007.

Perustutkinto	Erityisoppilaitos	Muu oppilaitos	Yhteensä
	N	N	N
Tekniikan ja liikenteen ala	965	6 360	7 325
Sosiaali- ja terveysala	29	892	921
Matkailu-, ravitsemis- ja talousala	355	2 591	2 946
Yhteensä	1 349	9 843	11 192

Erityisopiskelijoiden näyttöjen määrät perustutkinnoittain ilmenevät taulukosta 3 sekä määrät eri lukuvuosina taulukosta 4.

Taulukko 3. Näyttöjen lukumäärät eri perustutkinnoissa vuosina 2006–2009.

Perustutkinto	N	%
Kone- ja metallialan perustutkinto	216	30,5
Sosiaali- ja terveysalan perustutkinto	253	35,7
Hotelli- ja ravintola-alan perustutkinto	181	25,6
Logistiikan perustutkinto	58	8,2
Yhteensä	708	100,0

Lukumääräisesti eniten näyttöjä on annettu sosiaali- ja terveysalan perustutkinnoissa ja vähiten logistiikan perustutkinnoissa.

Taulukko 4. Näyttöjen lukumäärät perustutkinnoittain eri lukuvuosina.

Perustutkinto	Näyttöjen määrä eri lukuvuosina						Yhteensä	
	2006–2007		2007–2008		2008–2009		N	%
	N	%	N	%	N	%		
Kone- ja metalliala	67	31,0	109	50,5	40	18,5	216	100
Sosiaali- ja terveysala	46	18,2	126	49,8	81	32,0	253	100
Hotelli- ja ravintola-ala	38	21,0	67	37,0	76	42,0	181	100
Logistiikka	14	24,1	25	43,1	19	32,8	58	100
Kaikki tutkinnot yhteensä	165	23,3	327	46,2	216	30,5	708	100,0

Kaikissa tutkinnoissa lähes puolet erityisopiskelijoiden ammattiosaamisen näytöistä on annettu toisena opintovuonna. Ensimmäisen lukuvuoden aikana vähiten näyttöjä annetaan sosiaali- ja terveysalalla. Kolmannelle lukuvuodelle sijoittuu eniten näyttöjä hotelli- ja ravintola-alan perustutkinnoissa. Tutkintojen rakenne ja myös opintokokonaisuuksien lukumäärä eri perustutkinnoissa poikkeavat toisistaan, joten suoranainen vertailu eri tutkintojen välillä ei ole perusteltua.

Opetuskielen mukaan tarkasteltuna aineistossa oli vain viisi (5) ruotsinkielistä ammattiosaamisen näyttöä ja ne oli annettu ammatillisessa oppilaitoksessa tavallisessa opiskelijaryhmässä.

4.1 Näyttöjen määrät ja laajuus eri oppilaitostyypeissä

Erityisopiskelijoita opiskelee erityisoppilaitosten lisäksi myös ammatillisissa oppilaitoksissa sekä erityisopiskelijoiden että tavallisten opiskelijoiden ryhmissä. Opetushallitus pyysi dokumentaatiolomakkeella tiedot näyttöjä antaneiden opiskelijoiden opiskelupaikasta. Lukumäärät eri ryhmissä opiskelleiden opiskelijoiden näytöistä esitetään taulukossa 5.

Taulukko 5. Erityisopiskelijoiden antamat näytöt ja oppilaitostyyppi.

Oppilaitostyyppi	N	%
Erityisoppilaitos	179	25,3
Erityisopiskelijoiden ryhmä ammatillisessa oppilaitoksessa	82	11,6
Tavallinen opiskelijaryhmä ammatillisessa oppilaitoksessa	420	59,3
Puuttuvia	27	3,8
Yhteensä	708	100,0

Lähes 60 % näytöistä on annettu tavallisessa opiskelijaryhmässä. Joka neljäs näyttö on erityisoppilaitoksessa ja joka kymmenes erityisopiskelijoiden ryhmässä opiskelleen antama. Tietoja eri tutkinnoissa erityisopiskelijoina opiskelleiden ja toisaalta myös näyttöjä antaneiden erityisopiskelijoiden lukumääristä ei ole käytettävissä, joten eri opiskelupaikkojen vertailu ei ole mahdollista.

Näytön laajuus

Erityisopiskelijoiden oppimistulostiedon keräämistä myös opintokokonaisuuden näytön osasuorituksista pidettiin perusteltuna, koska opintokokonaisuuden näyttöjen suorittaminen saattaa vaihdella ajallisesti enemmän kuin muilla opiskelijoilla. Taulukossa 6 esitetään näyttöjä antaneiden erityisopiskelijoiden näyttöjen laajuudet oppilaitostyypeittäin.

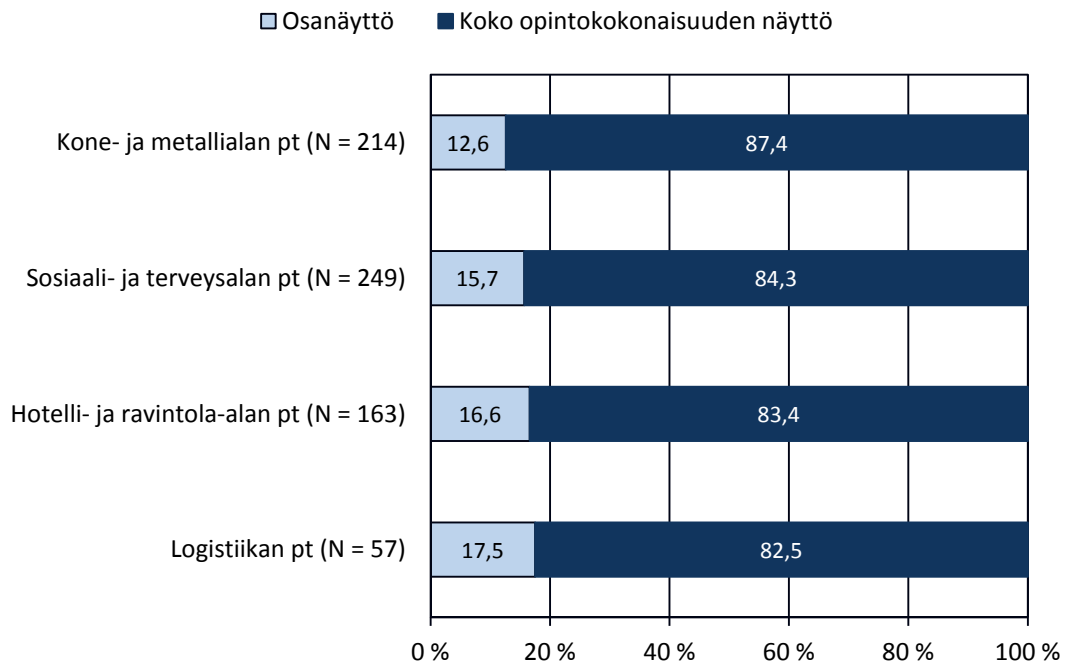
Taulukko 6. Koko/osanäyttö eri oppilaitostyypeissä.

	Koko/osanäyttö				Yhteensä	
	Osanäyttö		Koko opintokokonaisuuden näyttö		N	%
	N	%	N	%		
Erityisoppilaitos	65	63,7	112	21,1	177	26,3
Erityisopiskelijoiden ryhmä ammatillisessa oppilaitoksessa	0	0,0	82	15,4	82	12,2
Tavallinen opiskelijaryhmä ammatillisessa oppilaitoksessa	37	36,3	337	63,5	414	61,5
Yhteensä	102	100,0	531	100,0	673	100,0

Ammattiosaamisen näytöistä noin joka kuudes (15 %) oli annettu osanäyttönä. Kaksi kolmesta osanäytöstä oli erityisoppilaitoksessa opiskelevien näyttöjä. Erityisopiskelijoiden ryhmässä opiskelleiden kaikki näytöt olivat koko opintokokonaisuuden näyttöjä, mutta myös tavallisessa opiskelijaryhmässä olleiden näytöt olivat pääosin koko opintokokonaisuuden näyttöjä. Tieto siitä, onko kyseessä ollut osa- vai koko opintokokonaisuuden näyttö puuttui 35 näytön osalta.

4.2 Näytön laajuus eri perustutkinnoissa

Erityisopiskelijoiden oppimistulostiedot on kerätty joko opintokokonaisuuden osan näytöstä tai koko opintokokonaisuuden näytön arviointitiedosta. Erityisopiskelijoiden oppimistulostiedon kerääminen myös opintokokonaisuuden näytön osasuorituksista on perusteltua, koska erityisopetuksellisista syistä opintokokonaisuuden näyttöjen suorittaminen saattaa vaihdella ajallisesti enemmän kuin muilla opiskelijoilla. Kuviossa 1 esitetään osa- ja kokonäyttöjen osuudet kussakin tarkasteltavana olevassa perustutkinnoissa.



Kuvio 1. Osänäyttöjen ja koko opintokokonaisuuden näyttöjen osuudet eri perustutkinnoissa.

Kaikissa tutkinnoissa on näytöt suoritettu pääosin koko opintokokonaisuuden näyttöinä. Liitteessä 1 on kuvattu, missä opintokokonaisuuksissa (koko aineisto) on näyttöjä annettu ja onko silloin kyseessä ollut osa- vai koko opintokokonaisuuden näyttö.

4.3 Näytöt ja sukupuoli eri perustutkinnoissa

Eri perustutkinnoissa annettujen näyttöjen jakaumatiedot opiskelijan sukupuolen mukaan kuvataan taulukossa 7.

Taulukko 7. Näyttöjen lukumäärä neljässä perustutkinnossa opiskelijan sukupuolen mukaan.

Perustutkinto	Opiskelijan sukupuoli				Yhteensä	
	Mies		Nainen		N	%
	N	%	N	%		
Kone- ja metallialan perustutkinto	206	96,7	7	3,3	213	100,0
Sosiaali- ja terveysalan perustutkinto	51	20,5	198	79,5	249	100,0
Hotelli- ja ravintola-alan perustutkinto	69	38,3	111	61,7	180	100,0
Logistiikan perustutkinto	56	96,6	2	3,4	58	100,0
Yhteensä	382	54,6	318	45,4	700	100,0

Neljän tutkinnon opiskelijoista hieman yli puolet on miehiä. Sukupuolten väliset osallistumiserot eri tutkintojen välillä ovat suuria ja ne ovat samansuuntaisia kuin kaikilla näitä tutkintoja opiskelevilla opiskelijoilla. Myös erityisopiskelijoiden antamien näyttöjen lukumäärissä näkyvät selvästi ns. miesten ja naisten alat. Naisten antamia näyttöjä on eniten sosiaali- ja terveysalalla ja vain muutama näyttö on annettu tekniikan ja liikenteen alan kahdessa tutkinnossa. Hotelli- ja ravintola-alalla naisten ja miesten näyttöjen lukumäärissä ei ole havaittavissa kovin suuria eroja.

4.4 Henkilökohtainen opetuksen järjestämistä koskeva suunnitelma, HOJKS

Erityisopetusta tarvitsevalle on laadittava kirjallinen henkilökohtainen opetuksen järjestämistä koskeva suunnitelma, HOJKS (L 630/1998, 20 §). Suunnitelman tulee sisältää asetuksen 811/1998, 8 § mukaan:

- suoritettava tutkinto
- opetuksessa noudatettavat perusteet
- tutkinnon laajuus
- opiskelijalle laadittu henkilökohtainen opetussuunnitelma
- opiskelijan saamat erityiset opetus- ja opiskelijahuollon palvelut
- muut henkilökohtaiset palvelu- ja tukitoimet sekä
- erityisopetuksen perustelut.

Opetushallituksen dokumentaatiolomakkeessa (liite 3) kysyttiin sekä HOJKS:in laadintaa että erityisopetuksen syytä. Taulukosta 8 ilmenee, missä määrin HOJKS:ja oli laadittu.

Taulukko 8. Onko HOJKS tehty?

HOJKS	N	%
Kyllä	676	95,5
Ei	5	0,7
En osaa sanoa	2	0,3
Puuttuvia	25	3,5
Yhteensä	708	100,0

Lähes kaikissa näytöissä olleille opiskelijoille oli HOJKS tehtynä. Jonkin verran oli tähän kysymykseen jätetty vastaamatta.

4.5 Erityisopetuksen syyt ja tukitoimet

Perusteluja erityisopetukseen kysyttiin Tilastokeskuksen luokitusta käyttäen. Taulukossa 8 esitetään aineistossa ilmoitetut erityisopetuksen syyt ja niiden määrät kaikista annetuista näytöistä.

Taulukko 8. Erityisopetuksen syyt neljässä eri tutkinnossa yhteensä.

Erityisopetuksen peruste	N	%
1 = Hahmottamisen, tarkkaavaisuuden ja keskittymisen vaikeudet (opiskelijat, joilla on diagnosoituja vaikeuksia kuten AD/HD tai ADD)	70	9,9
2 = Kielelliset vaikeudet (vaikeita lukemiseen, kirjoittamiseen ja puhumiseen liittyviä vaikeuksia kuten vaikea lukiongelma, dysfasia tai dyslexia)	168	23,7
3 = Vuorovaikutuksen ja käyttäytymisen häiriöt(käyttäytymiseen liittyviä ongelmia kuten sosiaalista sopeutumattomuutta)	27	3,8
4 = Lievä kehityksen viivästyminen (laajoja oppimisvaikeuksia, mutta ei kuitenkaan kohdan 5 mukaista vaikeaa kehityksen viivästymää)	121	17,1
5 = vaikea kehityksen viivästymä	0	0
6 = Psykkiset pitkäaikaissairaudet (mielenterveyden ongelmat, päihdekuntoutujat)	37	5,2
7 = Fyysiset pitkäaikaissairaudet (kuten allergia, astma, diabetes, epilepsia, syöpä)	31	4,4
8 = Autismiin ja Aspergerin oireyhtymään liittyvät oppimisvaikeudet	9	1,3
9 = Liikkumisen ja motoristen toimintojen vaikeus (luki- ja liikuntaelinvammat, cp-oireyhtymä, lyhytkasvuisuus)	4	0,6
10 = Kuulovamma	12	1,7
11 = Näkövamma	31	4,4
12 = Muu syy: edellyttää erityisopetusta	165	23,3
Puuttuvia	33	4,7
Yhteensä	708	100,0

Lähes joka neljännessä näyttötilanteessa on perusteluna erityisopetukseen ollut Tilastokeskuksen syyluokka 2 eli kielelliset vaikeudet (lukemiseen, kirjoittamiseen ja puhumiseen liittyviä vaikeuksia kuten vaikea luki-ongelma, dysfasia, dyslexia). Samaa suuruusluokkaa on myös syyluokka ”muu syy”. Aineisto ei sisällä tietoa siitä, millaisia syitä tähän ”muu”-luokkaan on laitettu. Kolmanneksi yleisimpänä syynä on mainittu lievä kehityksen viivästyminen. Muut syyt erityisopetukseen ovat harvinaisempia. (Taulukko 8.)

Tukitoimet

Tukitoimien järjestelyistä tiedusteltiin avokysymyksellä. Vastauksia saatiin 262. Vastauksista käy ilmi, että opiskelijoiden lisätuki ja ohjaus näyttöön valmistautuessa ja näytön aikana vaihtelevat paljon. Yleisimpiä mainintoja olivat: ei erityisiä tukitoimia, henkilökohtaista suunnittelua ja valmennusta opettajan ja ohjaajan kanssa sekä tehostettua työssäoppimisen ohjausta. Peräti 82 näyttöä oli sujunut ilman mitään erityistukea tai järjestelyjä.

Henkilökohtaista suunnittelua ja ohjausta oli annettu useassa kymmenessä tapauksessa, erityisesti kirjallisten tehtävien tekemisessä. Tehostettua työssäoppimisen ohjausta oli annettu monissa näyttöihin valmistautumistilanteissa. Lisäksi opiskelijoille oli tarjottu vaihtoehtoisia opetusmenetelmiä ja mahdollisuutta suulliseen tenttiin. Erityisesti erityisoppilaitosten opiskelijanäyttöjen osalta oli myös mainintoja apuvälineiden käytöstä.

” Ei mitään erikoista, normaali ohjeistus.”

” Kirjalliset ohjeet käytiin läpi suullisestikin. Varmennettiin osaaminen ja riittävä nopeus. Suunnitelmiin laadinnassa avustettiin ja rajattiin.”

”Huolellinen suunnittelu ja ajoitus, jottei paniikitilannetta synny. Robkaiseminen ja tuki tarvittaessa lähellä. Selkeät toimintaohjeet.”

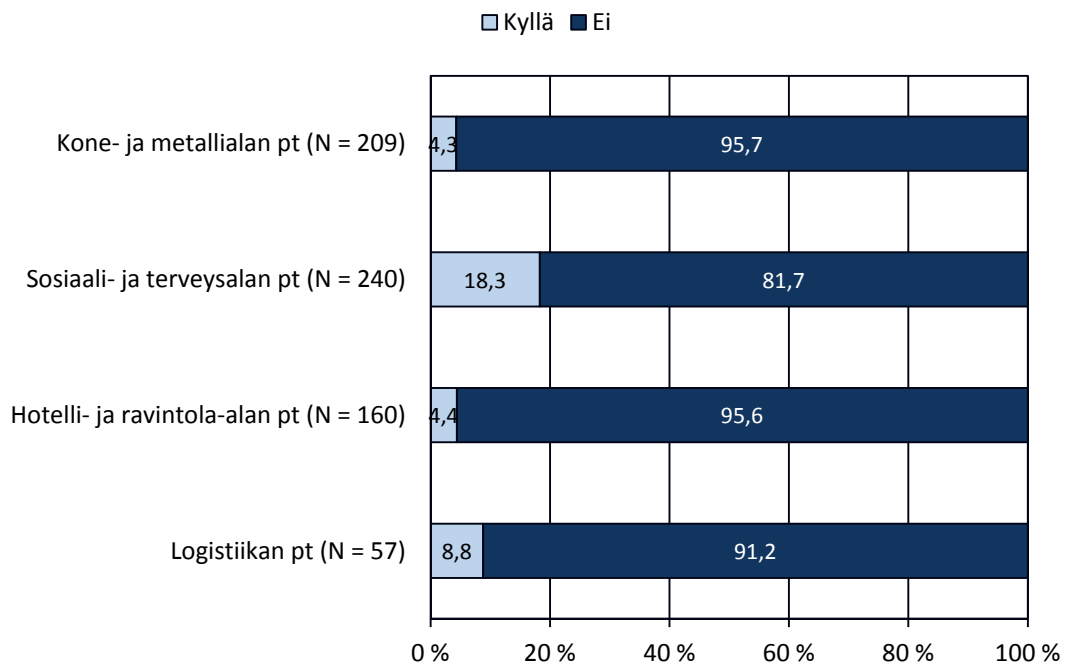
”Näytöskään ei opiskelijalla ollut pelkoa, että hänen vastuulla on kaikki. Näyttö annettiin opiskelijan osaamisen, tiedontason sekä itsevarmuuden ollessa riittävä.”

” Useampi ohjauskäynti sekä tiiviimpi kontakti opiskelijaan työssäoppimisen aikana.”

4.6 Näytön tavoitteiden mukauttaminen eri perustutkinnoissa

Erityisopiskelijoiden arvioinnissa noudatetaan samoja periaatteita kuin muidenkin opiskelijoiden arvioinnissa. Mikäli opiskelija ei jossakin tutkinnon osassa saavuta tutkinnon perusteissa ilmaistuja T1-tason tavoitteita, tavoitteet voidaan mukauttaa. Arviointi on suoritettava mukautettuihin ammattitaitovaatimuksiin tai tavoitteisiin suhteutettuna, jolloin niille on laadittava arviointikriteerit (Ammatillisen peruskoulutuksen opetussuunnitelman ja näyttötutkinnon perusteet 2000).

Kuviossa 2 on kuvattu mukautetuin tavoittein suoritettujen näyttöjen osuudet eri perustutkinnoissa. Tiedot mukauttamisesta puuttuivat 42 näytöstä.



Kuvio 2. Näyttöjen (N = 666) tavoitteiden mukauttaminen eri perustutkinnoissa.

Koko neljän tutkinnon aineistossa joka kymmenennessä (9,8 %) näytössä, joista tiedot mukauttamisesta ilmoitettiin, on sovellettu mukautettuja tavoitteita.

Kone- ja metallialan perustutkinnossa annetuista yhdeksästä mukautetuista tavoitteista annettu näytöstä on kaksi osanäyttöä ”koneistus” opintokokonaisuudesta ja seitsemän koko opintokokonaisuuden näyttöä ”kone- ja metallialan yleisosaamisesta”.

Sosiaali- ja terveystieteiden perustutkinnossa mukautetuista tavoitteista annettu näytöstä 44 näytöstä 19 on osanäyttöjä kahdessa opintokokonaisuudessa: ”kasvun tukeminen ja ohjaus” sekä ”hoito ja huolenpito” opintokokonaisuudet. Koko opintokokonaisuuden näyttöjä on 25 neljästä eri opintokokonaisuudesta: ”kasvun tukeminen ja ohjaus”, ”hoito ja huolenpito”, ”kuntoutumisen tukeminen” ja ”vanhustyö”.

Hotelli- ja ravintoalan perustutkinnossa on annettu seitsemän näyttöä, joista kaksi osanäyttöä ”hotellin ja ravintolan peruspalvelut” opintokokonaisuudesta ja viisi koko opintokokonaisuuden näyttöä ”hotellin ja ravintolan peruspalvelut”, ”ravintolaruokien valmistus” ja ”opintokokonaisuus 0–10 ov”.

Logistiikan perustutkinnon viisi mukautetuista tavoitteista annettua näyttöä ovat kaikki koko opintokokonaisuuden näyttöjä ”logistiikan perustaidot” ja ”tavaran säilytys ja keräily”.

4.7 Miten tavoitteet oli mukautettu?

Dokumentaatiolomakkeessa oli avokysymys tavoitteiden mukauttamisen tavasta. Vastauksia annettiin 52, joista yli puolet (34) kertoi, että mukauttaminen tehtiin suunnitelmalla näyttötehtävän laajuus ja tavoitetaso henkilökohtaisesti opiskelijan tasoa vastaavaksi.

”Näyttötehtävä (laajuus, tavoitetaso) suunniteltiin henkilökohtaisesti opiskelijan oletettuja resursseja sekä työssäoppimispaikan mahdollisuuksia vastaavaksi. Arvioinnissa huomioitiin myös henkilökohtainen suoritus- ja tavoitetaso.”

Useissa vastauksissa mainittiin myös arviointikriteereiden helpottaminen, yksinkertaistaminen ja hyvän osaamistason, H3* -tason kriteeristön laatiminen.

”Normaalikriteereistä oli laadittu H3 -tason kriteeristö, johon opiskelijan osaamista peilattiin. Kriteerit käytiin läpi työpaikan ohjaajan ja opiskelijan kanssa.”*

Lisäksi vastauksissa korostettiin ohjauksen lisäämistä ja joitakin mainintoja oli opettajan osin valmiiksi tekemistä näytön vaiheista.

”Työstöarvot opettajan asettamia”.

Vastauksissa ei ollut konkreettisia kuvauksia siitä, millaisia mukautettuja tavoitteita ja/tai arviointikriteereitä olivat.

4.8 Ammattiosaamisen näytön suorituspaikka

Ammattiosaamisen näyttöjen kehittämisen yhtenä keskeisenä tavoitteena oli lisätä koulutuksen järjestäjien ja työelämän välistä yhteistyötä. Kansallisessa näytöistä saatavassa palautetiedossa ollaan kiinnostuneita missä näytöt annetaan. Koulutuspoliittisesti tärkeänä on näyttöjen käyttöönotosta alkaen pidetty sitä, että ammatillinen osaaminen näytettäisiin mahdollisimman ”luonnollisessa” työympäristössä eli työpaikalla ja mielellään ammatilliseen perustutkintoon pakollisena kuuluvien työssäoppimisjaksojen aikana.

Opetushallituksen koulutuksen järjestäjille toimittamassa dokumentaatiolomakkeessa tiedusteltiin sitä, missä erityisopiskelijoiden näytöt oli annettu.

Taulukko 9. Erityisopiskelijoiden ammattiosaamisen näyttöpaikka, koko aineisto.

Perustutkinto	Näyttöpaikka	N	%
Kaikki tutkinnot yhteensä	Työpaikalla työssäoppimisjaksolla	406	57,6
	Muulla työpaikalla	18	2,6
	Oppilaitoksessa	278	39,4
	Jossain muualla	3	0,4
	Yhteensä	705	100,0

Reilusti yli puolet kaikista aineistossa olevista näytöistä oli tehty työpaikalla työssäoppimisjaksolla ja lähes kaikki muut näytöt oppilaitoksessa. Näyttöpaikat tutkinnoittain esitetään taulukossa 10.

Taulukko 10. Ammattiosaamisen näytön suorituspaikka eri tutkinnoissa.

		Ammattiosaamisen näytön suorituspaikka								Yhteensä	
		Työpaikalla työssäoppimisjaksolla		Muualla työpaikalla		Oppilaitoksessa		Jossain muualla			
		N	%	N	%	N	%	N	%		
Perustutkinto	Kone- ja metallialan perustutkinto	32	14,9	1	0,4	182	84,7	0	0,0	215	100,0
	Sosiaali- ja terveystieteiden perustutkinto	235	93,3	3	1,2	13	5,1	1	0,4	252	100,0
	Hotelli- ja ravintola-alan perustutkinto	114	63,4	6	3,3	60	33,3	0	0,0	180	100,0
	Logistiikan perustutkinto	25	43,1	8	13,8	23	39,7	2	3,4	58	100,0
Yhteensä		406	57,6	18	2,6	278	39,4	3	0,4	705	100,0

Reilusti yli puolet kaikista neljän tutkinnon näytöistä oli annettu työpaikalla työssäoppimisjaksolla ja lähes kaikki muut oppilaitoksessa. Mainintoja muista näyttöpaikoista oli vain muutama. Eri tutkintojen välillä on suuria eroja sen suhteen, missä erityisopiskelijoiden näytöt on suoritettu. Sosiaali- ja terveystieteiden perustutkinnoissa suurin osa näytöistä oli annettu työpaikalla työssäoppimisjakson aikana, kun vastaavasti kone- ja metallialan pe-

rustutkinnossa noin joka seitsemäs näyttö oli tehty työpaikalla. Logistiikan ja hotelli- ja ravintola-alan perustutkinnoissa näyttöpaikat jakaantuivat työpaikalla annettujen ja oppilaitosnäyttöjen välille tasaisemmin kuin em. tutkinnoissa..

Työtehtävät ja niiden vaatima ammattiosaaminen kuten myös toimintaympäristöt ovat kovin erilaisia, joten tutkintojen vertailusta ei ole syytä tehdä pidemmälle meneviä johtopäätöksiä.

4.9 Arviointikeskusteluun osallistuminen

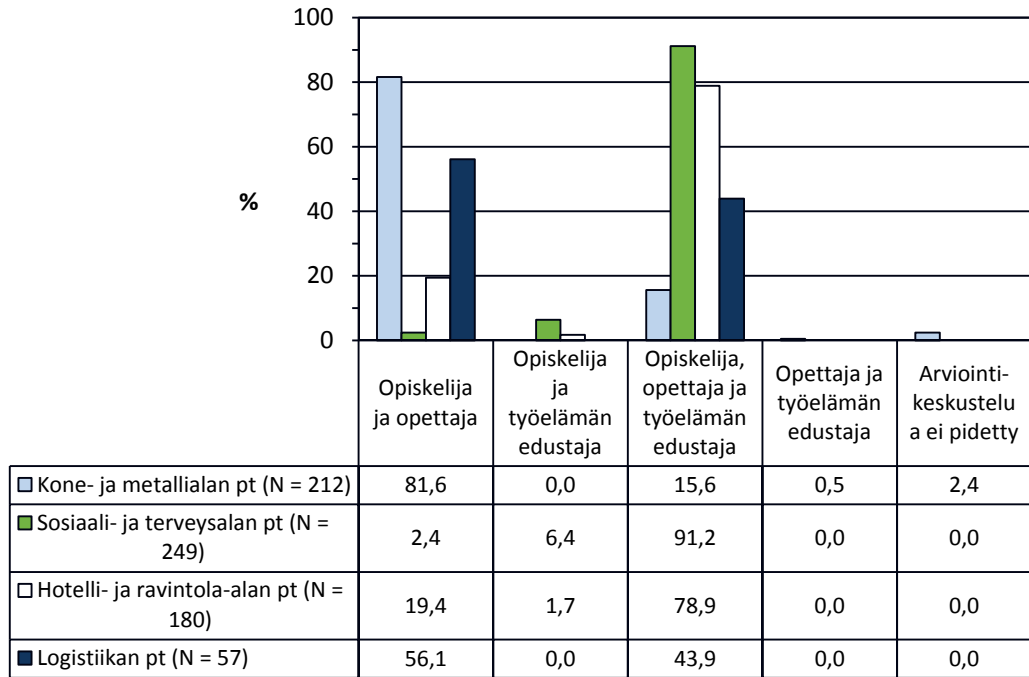
Arvioinnilla ohjataan, motivoidaan ja kannustetaan opiskelijaa tavoitteiden saavuttamiseen ja tuetaan opiskelijan myönteisen minäkuvan kehittymistä sekä kasvua ammatti-ihmisenä. Koulutuksen aikana korostetaan itsearviointitaitojen kehittymisen tärkeyttä. Näytön jälkeen käytävä arviointikeskustelu on hyvä tilaisuus opiskelijalle arvioida omaa ammatillista osaamistaan. Opetushallitus kerää tietoa siitä, ketkä arviointikeskusteluihin osallistuvat. Taulukosta 11 näkyy, ketkä ja kuinka moneen näytön jälkeen käytyyn arviointikeskusteluun ovat osallistuneet.

Taulukko 11. Arviointikeskusteluun osallistuneet.

Perustutkinto	Arviointikeskusteluun osallistuivat	N	%
Kaikki tutkinnot yhteensä	Opiskelija ja opettaja	246	35,2
	Opiskelija ja työelämän edustaja	19	2,7
	Opiskelija, opettaja ja työelämän edustaja	427	61,2
	Opettaja ja työelämän edustaja	1	0,1
	Arviointikeskustelua ei pidetty	5	0,7
Yhteensä		698	100,0

Arviointikeskustelu, kuten säädökset velvoittavatkin, on pidetty melkein kaikissa tilanteissa. Työelämäosapuoli on ollut mukana 64 %:ssa arviointikeskusteluista. Noin joka kolmannessa arviointikeskustelussa ovat olleet opiskelija ja opettaja keskenään. Erityisopiskelijoiden näytöistä lähes 40 % on pidetty oppilaitoksessa, jolloin työelämän edustaja ei ole paikalla. Harvoissa tapauksissa opiskelija ja työelämän edustaja ovat keskustelleet kahdestaan tai arviointikeskustelua ei ole pidetty lainkaan. (Taulukko 11.)

Kuviossa 3 esitetään perustutkinnoittain arviointikeskusteluun osallistuneet osapuolet.



Kuvio 3. Arviointikeskusteluun osallistuneet ryhmät tarkasteltuna perustutkinnoittain

Sosiaali- ja terveysalalla on yleisintä se, että kaikki näytön osapuolet osallistuvat arviointikeskusteluun. Kone- ja metallialalla taas yleisintä on opiskelijana ja opettajan välinen arviointikeskustelu. Näyttöpaikalla on selkeä yhteys keskusteluun osallistumiseen.

4.10 Opintokokonaisuuden näytön arvosanasta päättäminen

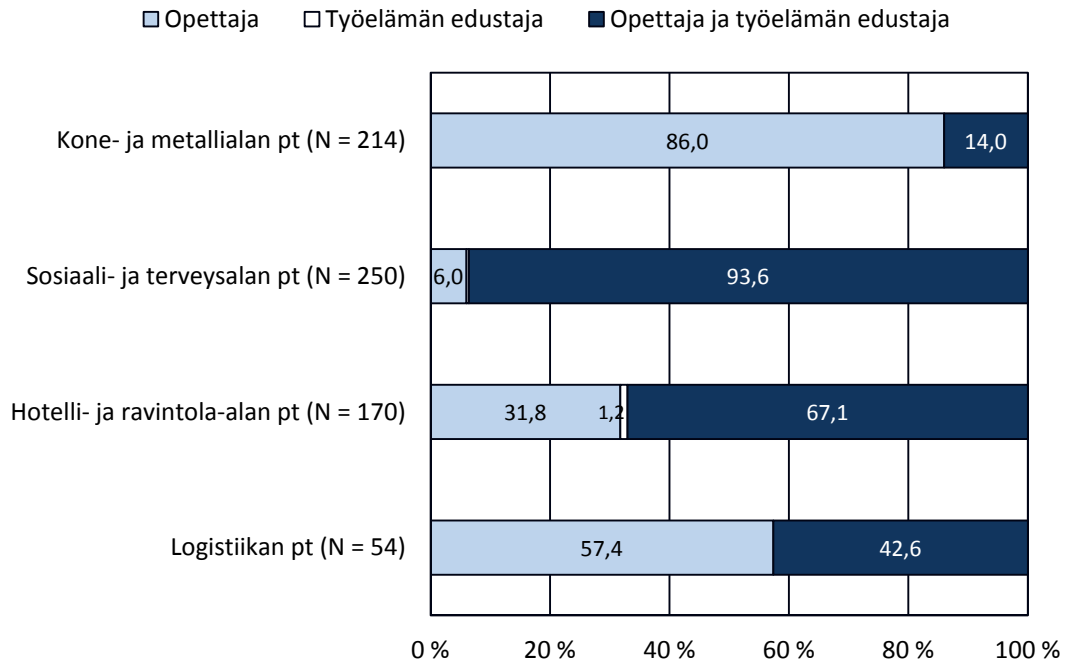
Sen lisäksi mitä asetuksessa ammatillisesta koulutuksesta (A 811/98, 10 §) on säädetty, arvosanat on annettava kaikista opetus suunnitelman perusteiden mukaisista opintokokonaisuuksista (Ammatillisen peruskoulutuksen opetus suunnitelman ja näyttötutkinnon perusteet 2000).

Ammattiosaamisen näytöt otettiin käyttöön vuonna 2006, jolloin myös arviointiohjeisiin annettiin täsmennyksiä. Ammattiosaamisen näytön arvosanan päättävät opettajat ja työelämän edustajat pääsääntöisesti yhdessä. Arvioinnin perustelut on aina kirjattava. Taulukosta 12 käy ilmi koko aineistossa arvosanasta päättämiseen osallistuneet ja kuviosta 4 sama asia tarkasteltuna eri perustutkinnoissa.

Taulukko 12. Arvosanasta päättäneet, koko aineisto.

Perustutkinto	Arvosanasta päätti	N	%
Kaikki tutkinnot yhteensä	Opettaja	284	41,3
	Työelämän edustaja	3	0,4
	Opettaja ja työelämän edustaja	401	58,3
Yhteensä		688	100,0

Yli puolessa näyttötilanteessa arvosanasta päättämiseen oli osallistunut opettaja ja työelämä ja selvästi alle puolessa tilanteessa opettaja on päättänyt arvosanasta. Erittäin harvoin työelämän edustaja yksin on päättänyt arvosanasta. Tietoja ei ilmoitettu 20 näytöstä.

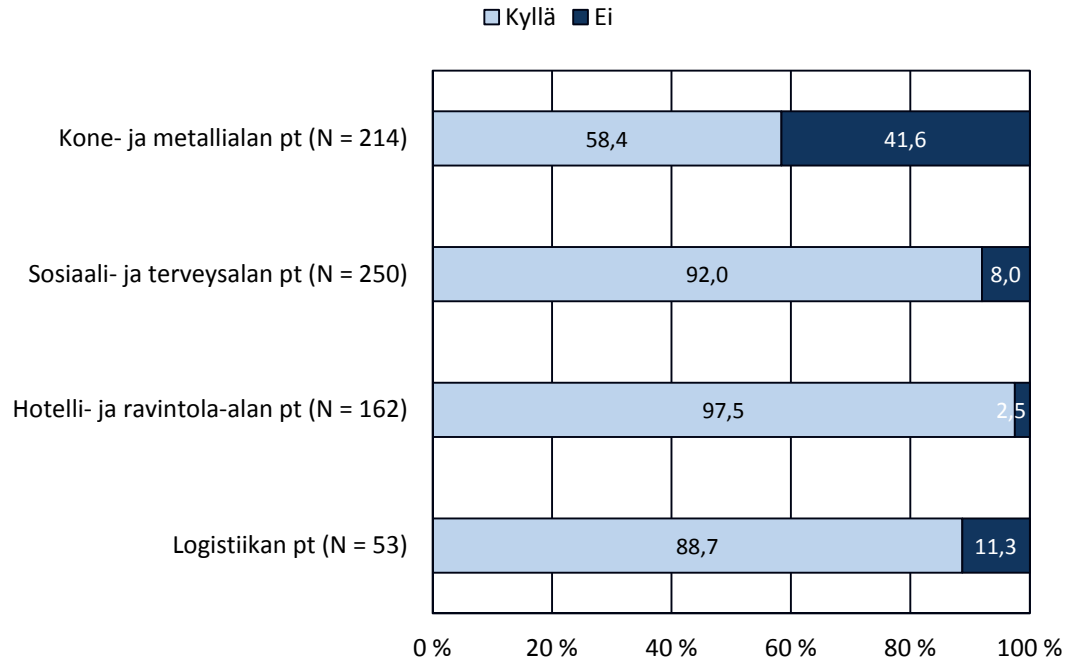


Kuvio 4. Arvosanasta päättäneet ryhmät tarkasteltuna perustutkinnoittain.

Sosiaali- ja terveysalalla lähes aina arvosanasta päättämiseen osallistuu myös työelämän edustaja. Kone- ja metallialalla arvosanasta päättää useimmiten opettaja(t). Myös arvosanan päättämiseen osallistuminen on yhteydessä näyttöpaikan kanssa siten, että mainituilla aloilla työpaikalla annetut näytöt ovat yleisintä sosiaali- ja terveysalalla ja harvinaisinta kone- ja metallialalla. Mainitut erot saattavat selittyä alojen erilaisuudesta ja erityisopiskelijoille kyseisillä aloilla soveltuvista työtehtävistä käsin.

4.11 Kansallisten näyttöaineistojen hyödyntäminen näytön toteuttamisessa perustutkinnoittain

Pilotointivaiheessa näyttöjen toteuttamisen tueksi laadittiin näyttöaineistoja. Ensimmäisten kansallisessa seuranta-arvioinnissa mukana olleiden tutkintojen osalta haluttiin saada tietoa myös siitä, missä määrin näyttöaineistoja käytettiin. Kuviossa 5 on kuvattu eri perustutkintojen osalta näyttöaineistojen hyödyntämisen useus.



Kuvio 5. Näyttöaineistojen hyödyntäminen eri perustutkintojen näytöissä.

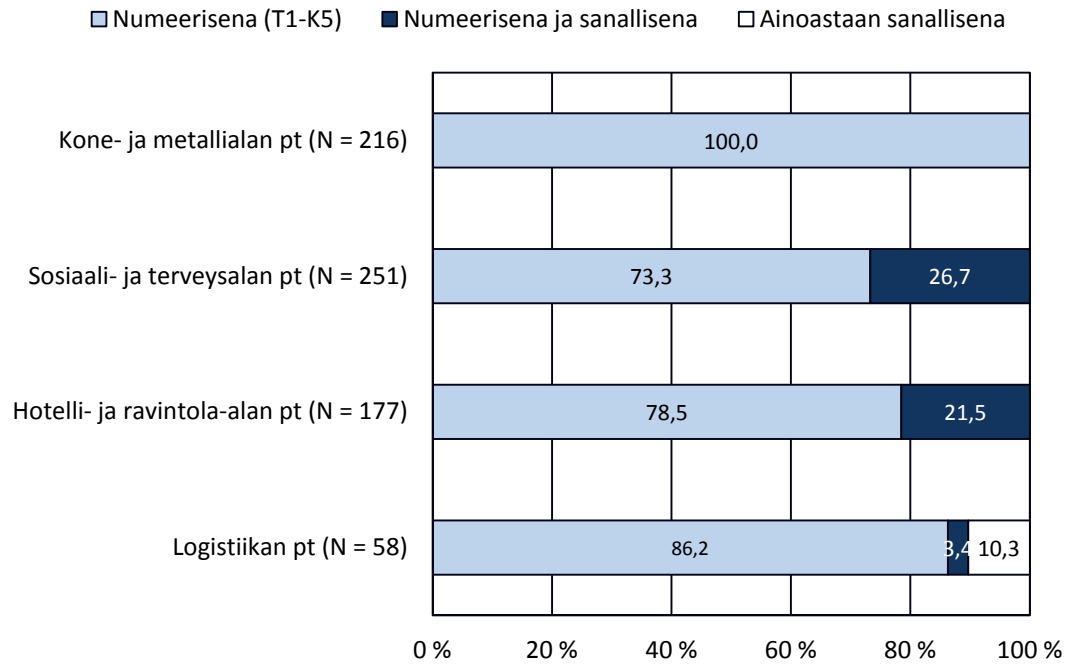
Kaikissa perustutkinnoissa oli näyttöaineistoja hyödynnetty hyvin paljon. Tuloksen mukaan näyttöaineistoja oli hyödynnetty jopa yli 90 %:sesti hotelli- ja ravintola-alan ja sosiaali- ja terveysalan näytöissä. Vähiten näyttöaineistoja oli käytetty kone- ja metallialan näytöissä, joissa neljässä kymmenestä näytöstä näyttöaineistoja ei ollut hyödynnetty.

4.12 Oppimistulokset perustutkinnoittain ja arvosanojen antotapa

Tässä raportoidut erityisopiskelijoiden oppimistulokset koottiin lukuvuosien 2006–2009 näytöistä. Aineistoa toimitettiin Opetushallitukseen vuosina 2007–2010, jolloin voimassa olivat vielä vanhat, vuosituhannen vaihteessa annetut opetussuunnitelman ja tutkinnon perusteet.

Erityisopiskelijoiden arvioinnissa tulee noudattaa samoja periaatteita kuin muutoinkin. Opetussuunnitelman tavoitteita voidaan tarvittaessa mukauttaa lain 630/98 20 §:n perusteella. Näytön tavoitteet voidaan mukauttaa, jolloin käytetty arvosana-asteikko on sama, mutta tavoitteille on laadittu yksilölliset arviointikriteerit. Mukauttamisesta on tehtävä merkintä todistukseen. Opiskelijan on saatava tutkintotodistus, vaikka tutkinnon tavoitteita olisikin mukautettu (Opetushallitus 2000).

Erityisopiskelijoiden ammattiosaamisen näytöistä voidaan arvosana antaa joko numeerisena (asteikko 1-5) tai numeerisena ja sanallisena tai ainoastaan sanallisena. Tässä raportissa kuvatuista 708 näytöstä annetun arvosanan muoto ilmoitettiin 702:sta. Kuviossa 6 on kuvattu eri tavoin annettujen arvosanojen jakaumat eri perustutkinnoissa.



Kuvio 6. Arvosanojen antotapa eri perustutkinnoissa.

Suurin osa arvosanoista kaikissa perustutkinnoissa on annettu numeerisena. Kone- ja metallialan perustutkinnoissa kaikista näytöistä on annettu pelkästään numeerinen arviointi. Logistiikan perustutkinnoissa on käytetty joka kymmenennen näytön arvioinnissa pelkästään sanallista arviointia. Eniten yhdistettyä numeerista ja sanallista arviointia on käytetty sosiaali- ja terveysalan ja lähes yhtä useasti hotelli- ja ravintola-alan perustutkinnoissa.

Näytön sanallisen arvioinnin kuvaukseen oli annettu 62 vastausta. Arvioinnit vaihtelivat ”hyvin meni” vastauksesta kattavampiin kuvauksiin:

”Tuen tarve on pysynyt koko jakson aikana samana. Liian rauhallinen.”

”Robkeutta ja oma-aloitteisuutta tekemiseen. muuten rauhallinen ja oikeaoppisesti etenevää työskentelyä.”

”Perehtynyt lähihoitajan työtehtäviin päiväkodissa ja osallistunut niihin aktiivisesti. Toiminta lasten kanssa rauhallista ja luontevaa. Osaa ohjata lapsia kehitystason mukaisesti ja myönteisesti. Aseptiikka, ergonomia ja turvallisuusasiat ok. Kehitettävää tiedollisen puolen esilletuomisessa.”

”Opiskelija hallitsi koko tiedonbankintaprosessin, tietäen koko ajan, mitä oli tekemässä. Pulmatilanteessa osasi kysyä oma-aloitteisesti neuvoa. Tiedon valikointi oli realistista, opiskelija ymmärsi kaiken kirjaamansa. Itsearviointi oli realistista.”

4.13 Ammattiosaamisen näyttöjen arvosanat, ei-mukautetut tavoitteet

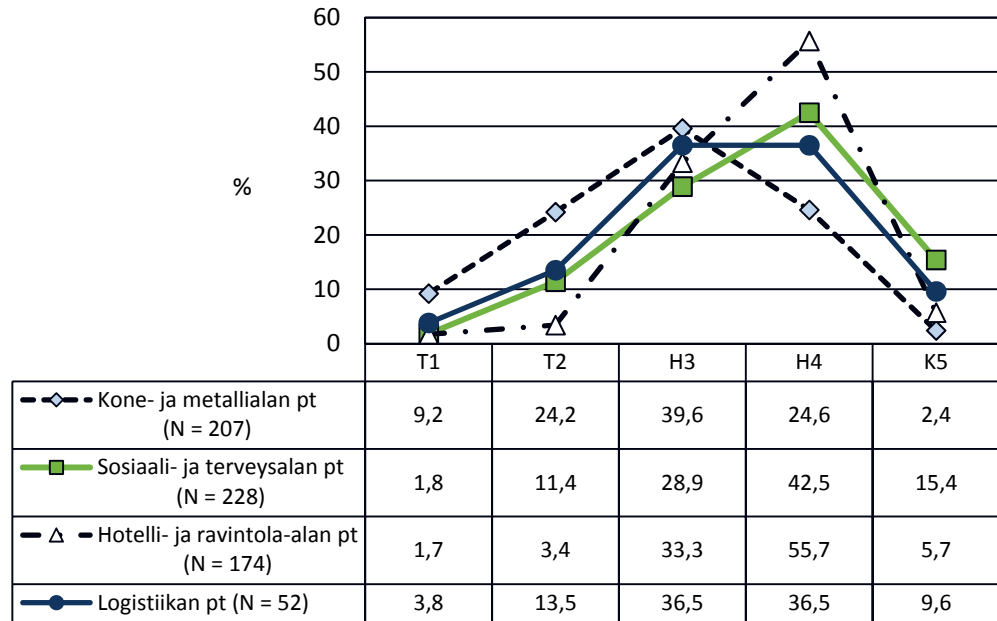
Mikäli opiskelija suorittaa näytön mukautetuin tavoittein on arviointikriteerit laadittu alle T1-tason osaamiselle. Yksilöllisin kriteerein arvioidut näyttöjen arvosanat eivät ole vertailukelpoisia. Taulukossa 13 esitetään arvosanajakaumat tutkinnoittain siten, että aineistosta on poistettu mukautetuin tavoittein suoritettujen arvosanat.

Taulukko 13. Ei-mukautetuin tavoittein suoritettujen opintokokonaisuuksien arvosanajakaumat eri perustutkinnoissa.

	Näytön arvosana										Yhteensä	
	1		2		3		4		5		N	%
	N	%	N	%	N	%	N	%	N	%		
Kone- ja metallialan perustutkinto	19	8,9	52	24,3	84	39,3	53	24,8	6	2,8	214	100,0
Sosiaali- ja terveystieteiden perustutkinto	4	1,6	27	11,1	67	27,5	102	41,8	44	18,0	244	100,0
Hotelli- ja ravintola-alan perustutkinto	3	1,7	6	3,4	58	33,3	97	55,7	10	5,7	174	100,0
Logistiikan perustutkinto	2	3,8	7	13,5	19	36,5	19	36,5	5	9,6	52	100,0
Yhteensä	28	4,1	92	13,5	228	33,3	271	39,6	65	9,5	684	100,0

Tarkastelun kohteena olevissa perustutkinnoissa on annettu eniten arvosanaa hyvä H4 ja vähiten arvosanaa tyydyttävä T1. Tämä erityisopiskelijoiden arvosanajakauma on hyvin samansuuntainen kuin samoja tutkintoja samoina vuosina suorittaneilla opiskelijoilla (Koramo - Väyrynen, 29).

Kuvio 7 esittää ei-mukautetuin tavoittein näytön suorittaneiden arvosanajakaumat neljässä perustutkinnoissa (N=684).

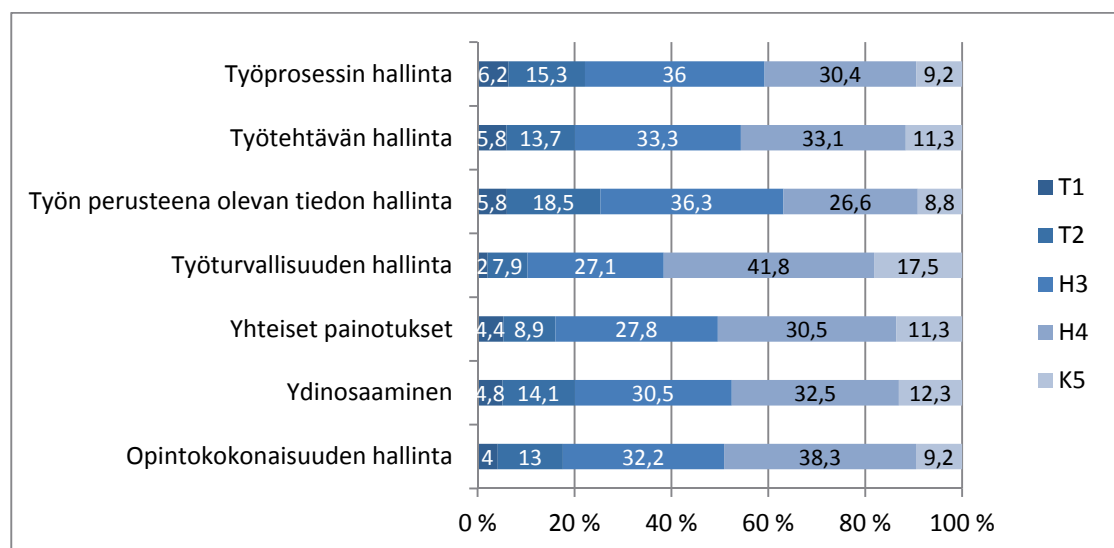


Kuvio 7. Erityisopiskelijoiden ei-mukautetuin tavoittein suoritettujen opintokokonaisuuksien näytön arvosanjakaumat neljässä tutkinrossa.

Tutkintojen välillä on eroja arvosanjakaumissa, mutta ammattialojen ja ammattitaitovaatimusten erilaisuudesta johtuen erojen vertailuja ei ole syytä tehdä.

4.14 Näyttöjen arvosanat arviointikohteittain

Ammattiosaamisen näytössä arvioidaan ammatillista osaamista seitsemän eri arviointikohteen mukaan. Kuvio 8 esittää arvosanojen jakaumat arviointikohteittain. Aineistosta on poistettu mukautetuin tavoittein tehdyt näytöt (N=684).



Kuvio 8. Erityisopiskelijoiden ei-mukautetuin tavoittein suoritettujen näyttöjen arvosanojen jakaumat arviointikohteittain.

Koko aineistossa on arvosanoissa eri arviointikohteiden välillä jonkin verran eroja. Arviointikohteittain tarkasteltuna erityisopiskelijoiden näytöissä työturvallisuuden hallinnassa on lähes 60 % arvosanoista joko hyvä H4 tai kiitettävä K5. Vastaavasti työn perusteena olevan tiedon hallinnasta löytyvät heikoimmat arvosanat. Aikaisemmin tässä raportissa on jo todettu, että tässä arviointikohteessa on ollut myös eniten mukautuksia. Opintokokonaisuuden näytön arvosanat ovat 70 %:sesti hyvää keskitasoa.

Taulukossa 14 esitetään arviointikohteittain perustutkintojen näyttöjen lukumäärät, arvosanojen keskiarvot ja -hajonnat sekä mukautusten määrä kussakin perustutkinnossa.

Taulukko 14. Näyttöjen lukumäärät, arvosanojen keskiarvot ja -hajonnat sekä tavoitteiden mukauttaminen arviointikohteittain eri perustutkinnoissa.

Perustutkinto	Arviointikohte	N	Keski-arvo	Keski-hajonta	Mukautettu
Kone- ja metallialan pt	Työprosessin hallinta	214	2,8	1,0	9
	Työtehtävän hallinta	214	2,8	1,0	9
	Työn perustana olevan tiedon hallinta	212	2,7	1,0	9
	Työturvallisuuden hallinta	212	3,4	0,9	7
	Ydinosaaminen	212	2,8	1,0	8
	Yhteiset painotukset	203	2,9	1,0	9
	Opintokokonaisuuden näytön arvosana	214	2,9	1,0	7
Sosiaali- ja terveysalan pt	Työprosessin hallinta	247	3,4	1,1	39
	Työtehtävän hallinta	248	3,6	1,1	38
	Työn perustana olevan tiedon hallinta	243	3,2	1,1	37
	Työturvallisuuden hallinta	243	3,7	1,0	34
	Ydinosaaminen	244	3,6	1,0	38
	Yhteiset painotukset	180	3,7	1,1	35
	Opintokokonaisuuden näytön arvosana	244	3,6	1,0	19
Hotelli- ja ravintola-alan pt	Työprosessin hallinta	175	3,4	0,8	2
	Työtehtävän hallinta	174	3,6	0,8	2
	Työn perustana olevan tiedon hallinta	174	3,5	0,8	2
	Työturvallisuuden hallinta	175	4,0	0,7	1
	Ydinosaaminen	162	3,7	0,9	1
	Yhteiset painotukset	165	3,7	0,8	1
	Opintokokonaisuuden näytön arvosana	174	3,6	0,7	0
Logistiikan pt	Työprosessin hallinta	51	3,2	1,0	0
	Työtehtävän hallinta	52	3,2	1,1	0
	Työn perustana olevan tiedon hallinta	50	3,3	1,1	1
	Työturvallisuuden hallinta	52	3,5	1,0	0
	Ydinosaaminen	49	3,3	1,0	0
	Yhteiset painotukset	39	3,6	1,1	0
	Opintokokonaisuuden näytön arvosana	52	3,4	1,0	0

Kone- ja metallialan perustutkinto

Näytön arvosanoja arviointikohteittain tarkasteltuna työturvallisuudessa oli saavutettu parhaat arvosanat ja niiden hajontakin oli pienempi verrattuna muihin arviointikohteisiin. Alin arvosanojen keskiarvo oli työn perustana olevan tiedon hallinnassa. Mukautuksia oli alle kymmenen itse kussakin arviointikohteessa.

Sosiaali- ja terveystieteiden perustutkinto

Arvosanojen keskiarvo oli hieman muita arviointikohteita parempi työturvallisuudessa ja yhteisissä painotuksissa. Kaikissa arviointikohteissa arvosanojen hajonta oli samansuuruisia, noin yhden arvosanan luokkaa. Alimmat arvosanat ovat työn perustana olevan tiedon hallinnassa, jossa arviointikohteessa keskiarvo on selvästi muita arviointikohteita huonompi. Mukautuksia on ollut kaikkiaan 19 opintokokonaisuudessa, eri arviointikohteista hieman muita useammin työprosessin hallinnassa.

Hotelli- ja ravintola-alan perustutkinto

Tässä tutkinnossa työturvallisuuden hallinnassa saadut arvosanat ovat selkeästi muiden arviointikohteiden arvosanoja parempia. Huonoin keskiarvo on työprosessin hallinnassa. Kaikkien arviointikohteiden keskihajonnat ovat melko pieniä. Yhtään opintokokonaisuutta ei ole suoritettu mukautetuilla tavoitteilla.

Logistiikan perustutkinto

Logistiikan perustutkinnossa annetuista 53 näytöstä vain yhdessä näytössä, arvioitaessa työn perustana olevan tiedon hallintaa, oli sovellettu mukautettuja kriteereitä. Arviointikohteista korkeimmat keskiarvot ovat yhteisissä painotuksissa ja työturvallisuuden hallinnassa. Keskihajonnat ovat kaikissa arviointikohteissa samaa suuruusluokkaa.

4.15 Näytöt opintokokonaisuuksittain eri lukuvuosina ja eri perustutkinnoissa

Tässä luvussa on kuvattu erityisopiskelijoiden näytöt eri opintokokonaisuuksissa kunakin lukuvuonna ja eri tutkinnoissa. Taulukoista nähdään, miten näytöt ja missä opintokokonaisuuksissa sijoittuvat kullekin opintovuodelle.

Kone- ja metallialan perustutkinto

Taulukossa 15 on nähtävissä kone- ja metallialan perustutkinnossa annettujen näyttöjen määrä opintokokonaisuuksittain eri lukuvuosina.

Taulukko 15. Näyttöjen lukumäärät eri opintokokonaisuuksissa kolmena lukuvuotena.

Lukuvuosi	Opintokokonaisuus	N
2006–2007	111 Kone- ja metallialan yleisosaaminen 30 ov	67
2007–2008	111 Kone- ja metallialan yleisosaaminen 30 ov	55
	121 Automaatiotekniikan ja kunnossapidon yleisosaaminen	1
	171 Hienomekaniikka 20 ov	4
	181 Koneenasennus 20 ov	5
	191 Koneistus 20 ov	7
	201 Levy- ja hitsaustyöt 20 ov	16
	301 Manuaalikoneistus 10 ov	5
	302 NC-koneistus 10 ov	1
	304 Levy- ja teräsrakennetyöt 10 ov	7
	305 Ohutlevytyöt 10 ov	3
	307 Levy- ja hitsausalan NC-tekniikka 10 ov	5
	2008–2009	191 Koneistus 20 ov
201 Levy- ja hitsaustyöt 20 ov		6
301 Manuaalikoneistus 10 ov		1
302 NC-koneistus 10 ov		8
304 Levy- ja teräsrakennetyöt 10 ov		1
311 Hydraulikka- ja pneumatiikkajärjestelmät 10 ov		1
319 Koneiden ja laitteiden korjaus 10 ov		5
320 Elektroniikkateollisuuden tuotantotekniikka 10 ov		6
401 "Opintokokonaisuus" 0-20 ov	6	

Erityisopiskelijat ovat tehneet näyttöjä eniten kone- ja metallialan yleisosaamisessa ja niitä on annettu ensimmäisen ja toisen opintovuoden aikana jokseenkin yhtä paljon.

Sosiaali- ja terveysalan perustutkinto

Taulukossa 16 kuvataan sosiaali- ja terveysalan perustutkinnossa erityisopiskelijoiden antamien näyttöjen määrä opintokokonaisuuksittain eri lukuvuosina.

Taulukko 16. Näyttöjen lukumäärät eri opintokokonaisuuksissa kolmena lukuvuotena.

Lukuvuosi	Opintokokonaisuus	N
2006–2007	111 Kasvun tukeminen ja ohjaus 16 ov	45
	112 Hoito ja huolenpito 22 ov	1
2007–2008	111 Kasvun tukeminen ja ohjaus 16 ov	29
	112 Hoito ja huolenpito 22 ov	46
	113 Kuntoutumisen tukeminen 12 ov	49
	131 Ensihoito 40 ov	1
	211 Kuntoutus 40 ov	1
2008–2009	111 Kasvun tukeminen ja ohjaus 16 ov	15
	112 Hoito ja huolenpito 22 ov	19
	113 Kuntoutumisen tukeminen 12 ov	22
	131 Ensihoito 40 ov	3
	141 Lapsen ja nuoren hoito ja kasvatus	5
	151 Mielenterveys- ja päihdetyö 40 ov	2
	161 Sairaanhoido ja huolenpito 40 ov	1
	171 Suu- ja hammashoito 40 ov	2
	191 Vanhustyö 40 ov	9
	211 Kuntoutus 40 ov	3

Kasvun tukeminen ja ohjaus -opintokokonaisuudessa on annettu eniten näyttöjä, joita aineistossa on yhteensä 89 näyttöä, ja ne sijoittuvat useimmiten ensimmäiselle lukuvuodelle. Myös hoito ja huolenpito (66 näyttöä) sekä kuntoutumisen tukeminen (71 näyttöä) -opinto-kokonaisuuksissa on tehty muihin opintokokonaisuuksiin verrattuna runsaasti näyttöjä.

Hotelli- ja ravintola-alan perustutkinto

Taulukossa 17 kuvataan hotelli- ja ravintola-alan perustutkinnossa erityisopiskelijoiden antamien näyttöjen määrä opintokokonaisuuksittain eri lukuvuosina.

Taulukko 17. Näyttöjen määrät eri opintokokonaisuuksissa kolmena lukuvuotena.

Lukuvuosi	Opintokokonaisuus	N
2006–2007	111 Hotellin ja ravintolan peruspalvelut 30 ov	38
2007–2008	111 Hotellin ja ravintolan peruspalvelut 30 ov	29
	121 Hotelli-, ravintola- ja kokouspalvelut 20 ov	9
	141 Ravintolan keittiötoiminnot 20 ov	15
	142 Ravintolaruokien valmistus 20 ov	1
	301 Juhlapalvelut 10 ov	1
	302 Kahvila- ja pikaruokapalvelut 10 ov	7
	303 Henkilöstöravintolatoiminnot 10 ov	2
	401 "Opintokokonaisuus" 0-10 ov	3
	2008–2009	111 Hotellin ja ravintolan peruspalvelut 30 ov
121 Hotelli-, ravintola- ja kokouspalvelut 20 ov		1
141 Ravintolan keittiötoiminnot 20 ov		6
142 Ravintolaruokien valmistus 20 ov		20
151 Ravintolan salitoiminnot 20 ov		6
301 Juhlapalvelut 10 ov		22
302 Kahvila- ja pikaruokapalvelut 10 ov		7
303 Henkilöstöravintolatoiminnot 10 ov		3
304 Ravintolan erikoisruokatoiminnot 10 ov		1
401 "Opintokokonaisuus" 0-10 ov	3	

Suurin osa hotelli- ja ravintola-alalla opiskelevien erityisopiskelijoiden näytöistä tehdään hotellin ja ravintolan peruspalvelut -opintokokonaisuudesta. Nämä näytöt annetaan pääsääntöisesti ensimmäisen tai toisen opintovuoden aikana. Kolmannen lukuvuoden aikana on annettu melko paljon näyttöjä ravintolaruokien valmistuksessa ja juhlapalvelut -opintokokonaisuuksissa. Lisäksi toisena lukuvuotena annetaan jonkin verran näyttöjä ravintolan keittiötoiminnoissa. Muissa opintokokonaisuuksissa annetaan vain yksittäisiä näyttöjä eri lukuvuosina.

Logistiikan perustutkinto

Taulukossa 18 kuvataan logistiikan perustutkinnossa erityisopiskelijoiden antamien näyttöjen määrä opintokokonaisuuksittain eri lukuvuosina.

Taulukko 18. Näyttöjen määrät eri opintokokonaisuuksissa kolmena lukuvuotena

Lukuvuosi	Opintokokonaisuus	N
2006–2007	111 Logistiikan perustaidot 20 ov	14
2007–2008	111 Logistiikan perustaidot 20 ov	8
	131 Ajoneuvon huoltaminen 5 ov	1
	141 Tavarán vastaanottotarkastus 5 ov	2
	142 Tavarán säilytys ja keräily 15 ov	2
	144 Inventointi ja saldohallinta 10 ov	2
	301 Kuorma-autotekniikka 5 ov	2
	307 Työkoneiden käyttö ja huolto 10 ov	4
	308 Varastointitekniikka 5 ov	4
2008–2009	131 Ajoneuvon huoltaminen 5 ov	7
	141 Tavarán vastaanottotarkastus 5 ov	1
	142 Tavarán säilytys ja keräily 15 ov	2
	143 Tavarán lähetys 10 ov	2
	302 Tavaraliikenteen suoritealakohtainen erikoistuminen 10 ov	2
	305 Yhdistelmäajoneuvon käsittely 5 ov	1
	307 Työkoneiden käyttö ja huolto 10 ov	1
	311 ADR-kappaletavarakuljetusten perusteet 2 ov	2
	312 Varaston tietojärjestelmät 3 ov	1

Logistiikan perustutkinnossa on vain muutamia näyttöjä sijoittuneina eri lukuvuosille. Logistiikan perustaidot -opintokokonaisuudessa tehdään näyttöjä ensimmäisen ja toisen lukuvuoden aikana ja kolmannen lukuvuoden aikana ajoneuvon huoltaminen opintokokonaisuudessa. Muissa opintokokonaisuuksissa annetaan vain yksittäisiä näyttöjä toisen ja kolmannen lukuvuoden aikana.

ARVIOINTI JA JOHTOPÄÄTÖKSET

Tämän raportin oppimistulostiedot perustuvat vuosina 2000–2001 voimaan tulleisiin opetussuunnitelman perusteisiin ja vuosina 2007–2010 Opetushallitukseen toimitettuihin tietoihin erityisopiskelijoiden antamista näytöistä sosiaali- ja terveysalan, hotelli- ja ravintola-alan, kone- ja metallialan sekä logistiikan perustutkinnoissa.

Kansallisia tilastoja tutkintokohtaisesti erityistä tukea saaneiden opiskelijoiden määristä ei ole käytettävissä. Opetushallitukseen erityisopiskelijoiden dokumentaatiolomakkeella toimitettujen näyttötietojen lukumäärä on varsin vähäinen verrattuna vuosittaisten erityisopiskelijoiden määriin (ks. taulukot 1–4). Raportoidut tulokset eivät antane kattavaa kuvaa kaikkien erityistä tukea opinnoissaan tarvinneiden ammattiosaamisen näytöistä. Aineisto ei sisällä tietoa siitä, millä muulla tavoin opiskelijoiden ammattiosaamisen arviointi on järjestetty.

Erityisopiskelijoiden näytöistä yli puolet on annettu tavallisessa oppilaitoksessa. Mukautettuja tavoitteita ja kriteereitä on käytetty varsin harvoissa näytöissä. Edellä mainitut havainnot antavat viitteitä siitä, että näyttöihin olisivat osallistuneet vain ne opiskelijat, joilla on ollut parhaimmat edellytykset suorittaa näyttö hyväksytysti.

Erityisopiskelijoiden näytöistä kerättiin kansallisesti tietoa myös osanäytöistä. Suurin osa annetuista näytöistä oli koko opintokokonaisuudesta. Noin joka seitsemäs näyttö oli osanäyttö. Tulos antaa viitteitä siitä, että myös erityisopiskelijoita kannustetaan ja ohjataan antamaan mahdollisuuksiensa mukaan koko opintokokonaisuuden näyttö.

Erityistä tukea tarvitsevien opiskelijoiden syylokkittelusta kysyttiin käyttäen Tilastokeskuksen luokittelua. Eniten kirjauksia oli mainittu syylokkassa 2 eli kielelliset vaikeudet (lukemiseen, kirjoittamiseen ja puhumiseen liittyviä vaikeuksia kuten vaikea lukiongelma, dysfasia, dyslexia). Samaa suuruusluokkaa oli myös syyloikka ”muu syy”. Aineisto ei sisällä tietoa siitä, millaisia syitä tähän ”muu” -luokkaan on kirjattu. Koulutuksen järjestäjien kanssa käytyjen keskustelujen perusteella useimmiten kyseessä lienee ollut joko tietämättömyys diagnoosista tai usean eri tässä luokituksessa mainitun syyn kombinaatiosta.

Tulosten mukaan näyttöihin osallistuneiden opiskelijoiden tarve erityistukeen on useimmiten perustunut kielellisiin vaikeuksiin tai lievään kehityksen viivästymiseen. Tulokset viittaavat siihen suuntaan, että näyttöjä tekevät useimmiten opiskelijat, joita voidaan tukea ja valmentaa näytön antamiseen ja näyttö on myös järjestettävissä työpaikalla.

Kansallisten näyttöperusteisten oppimistulosten seuranta-arvioinnille on asetettu seuraavat tavoitteet:

- tuottaa kansallista seurantatietoa koulutuksen laadusta ja tuloksista
- tuottaa tietoa opetussuunnitelman perusteiden tavoitteiden saavuttamisesta, osaamisen tasosta sekä siitä, miten osaaminen vastaa työelämän tarpeita ja antaa valmiuksia jatko-opintoihin
- varmistaa koulutuksellisen tasa-arvon toteutumista
- tukea koulutuksen laadun parantamista ja oppimistulosten jatkuvaa kehittämistä.

Tulokset erityisopiskelijoiden näytöistä osoittavat, että henkilökohtainen opetuksen järjestämissuunnitelma (HOJKS) oli tehty lähes kaikille, joista näyttötiedot toimitettiin Opetushallitukseen. Miten henkilökohtainen tuen antaminen sitten käytännössä oli toteutu-

nut? Yli puolet näytön antaneista opiskelijoista oli opiskellut tavallisessa opiskelijaryhmässä ammatillisessa oppilaitoksessa. Dokumentaatiolomakkeessa kysyttiin avokysymyksellä, millaisia tukitoimia ja miten järjestettynä opiskelijoilla oli ollut? Kokonaisuudessaan vastauksia annettiin melko vähän. Kuvauksia erityisoppilaitosten järjestämistä tukitoimista oli runsaammin ja kattavammin kuin muiden oppilaitosten. Raportoidut opiskelijoiden tukimuodot herättävät joitakin kysymyksiä:

- Ovatko eri tahot panostaneet riittävästi erityistä tukea tarvitsevien opiskelijoiden näyttöjen toteuttamiseen?
- Saavatko opiskelijat tarvitsemaansa ohjausta?
- Kannustetaanko erityistä tukea tarvitsevia opiskelijoita näyttöihin vai valitaanko helpompi, opettajan oppilaitoksessa suorittama arviointi?
- Toteutuuko koulutuksellinen tasa-arvo?

Tämä aineisto ei sisällä riittävästi tietoa näytön antaneista opiskelijoista ja heidän erityisten tarpeistaan, jotta edellä oleviin kysymyksiin voisi luotettavasti vastata.

Kansallisissa tutkintokohtaisissa näyttöaineistoissa on määritetty arvioitava osaaminen ja arviointikriteerit kunkin opintokokonaisuuden näyttöön. Näyttöaineistossa kullekin arvioinnin kohteelle on laadittu osaamiskuvaus sekä arviointikriteerit tyydyttävälle, hyvälle ja kiitettävälle osaamiselle. Näyttöjen pilotointivaiheessa ammattiosaamisen näyttöjen toteuttaminen oli uutta eikä koulutuksen järjestäjillä tai työelämällä ollut paljonkaan kokemusta kriteeriperustaisesta ammattiosaamisen arvioinnista. Tässä raportoidun aineiston antamien tulosten perusteella näyttöaineistoja on käytetty runsaasti.

Tulosten perusteella erityisopiskelijoiden näyttöjä on voitu järjestää työpaikoilla. Mahdollisuus antaa näyttö työssäoppimisen yhteydessä työpaikalla on hyvin tärkeä opiskelijan itsensä kuten myös työelämän kannalta. Tulos rohkaisee suunnittelemaan uudenlaisia näyttöympäristöjä myös erityisopiskelijoille. Myös työelämän edustajien osallistuminen yli puoleen näyttöjen arviointikeskusteluista on hyvä tulos auttaen opiskelijoiden ammatillista kehittymistä ja myöhempää sijoittumista työelämään.

Tulosten mukaan käytännöt arviointikeskusteluun osallistumisessa vaihtelevat eri tutkinnoissa. Kone- ja metallialan näytöistä neljä viidestä arviointikeskustelusta on käyty opiskelijan ja opettajan välillä. Työelämä on opiskelijan ja opettajan lisäksi osallistunut arviointikeskusteluihin useimmiten sosiaali- ja terveys- sekä hotelli- ja ravintola-alalla ja lähes puolessa logistiikan perustutkintojen näyttöjen arviointikeskusteluista.

Opiskelijan arviointi erityisopetuksessa noudattaa samoja periaatteita kuin muukin opiskelija-arviointi. Tämän neljästä perustutkinnosta saadun aineiston perusteella opiskelijat ovat suurimmaksi osaksi antaneet näytön ei-mukautetuin kriteerein arvioituna. Mukautettuja tavoitteita on käytetty varsin vähän. Erityistukea tarvinneiden opiskelijoiden saamat arvosanat ovat samaa tasoa kuin jo aikaisemmin raportoitujen opiskelijoiden arvosanat. Tulos on erinomainen ja tukee myös muissa selvityksissä ja tutkimuksissa saatuja tuloksia; työtä tekemällä osoitettu ammattiosaaminen sopii hyvin erilaisille oppijoille.

Myös arviointikohteiden mukaan tarkasteltuna erityistä tukea tarvitsevien opiskelijoiden arvosanat noudattavat samoja jakaumia kuin muidenkin opiskelijoiden saamat arvosanat. Parhaimmat arvosanat on saavutettu työturvallisuuden hallinnassa ja heikoimmat työn perusteena olevan tiedon hallinnassa.

Erityistä tukea saaneiden opiskelijoiden saamat arvosanat ovat tulosten mukaan yhtä hyviä kuin muillakin opiskelijoilla. Samoin arviointikohteiden mukaan arvosanojen jakaumat ovat samankaltaisia. Erityisopiskelijoiden tulokset on laskettu ei-mukautetuin tavoittein suorittaneiden opiskelijoiden arvosanoista. Kriteeriperustaisessa arvioinnissa tulos tarkoittaa sitä, että kaikki ko. tutkintoa suorittaneet ovat saavuttaneet vaaditut ammattitaitovaatimukset samantasoisesti. Mikäli kaikilla opiskelijoilla on ollut vaativuudeltaan samantasoiset näytöt ja näyttöympäristöt ja arvioitsijat ovat tulkinneet arviointikriteerejä

yhdennemukaisesti voi tulos osoittaa, että esimerkiksi:

- tukitoimet ovat olleet tehokkaita
ja / tai
- erityistä tukea tarvitseviksi opiskelijoiksi luokitellut opiskelijat saavuttaisivat saman osaamistason ilman erityisiä toimenpiteitä
ja / tai
- näyttöihin ovat osallistuneet vain ne opiskelijat, joiden osaaminen on etukäteen varmistettu samalle tasolle muiden opiskelijoiden kanssa
ja / tai
- kriteereiden ja opiskelijoiden osaamisen tulkinnassa esiintyy vaihtelua.

Käytettävissä oleva arviointiaineisto ei sisällä riittävästi tietoa yksilötasolle menevistä tukitoimista eikä ammattiosaamisen näyttöympäristöistä.

Opiskelijoille annettavan näytön numeerisen arvosanan lisäksi on kansallisesti suositeltu sanallisen arvioinnin käyttöä. Perusteluksi on esitetty, että opiskelija saa siten palautetta omasta osaamisestaan monipuolisemmin sekä arvokasta tietoa omista vahvuuksistaan ja kehittämisalveistaan. Tässä aineistossa sanallista arviointia numeerisen lisäksi tai tilalla on käytetty vähän. Erityisesti molemmissa tekniikan ja liikenteen alan tutkinnoissa sanallista arviointia ei ole käytetty juuri lainkaan. Syyt käyttämättä jättämiseen eivät käy ilmi aineistosta.

Erityistä tukea tarvitsevien opiskelijoiden näyttöjen järjestämisestä ja niiden soveltuvuudesta on tarpeen kerätä jatkossakin palautetietoa. Kehitteillä olevan näyttötietojen sähköisen palaute- ja seurantajärjestelmän (AMOP) yhteydessä täsmennetään, miltä osin erityistä tukea tarvitsevien opiskelijoiden näytöistä on tarpeen saada lisätietoja verrattuna kaikista opiskelijoista pyydettyihin näyttötietoihin. Sähköisen järjestelmän käyttöönoton myötä mahdollistuu opiskelijoiden oppimistulosten arviointi ja raportointi tutkintokohtaisesti. Kaikkien opiskelijaryhmien tulokset ovat saatavissa tutkintokohtaisesti samassa raportissa.

LÄHTEET

Ammatillisen peruskoulutuksen opetussuunnitelman ja näyttötutkinnon perusteet. Hotelli- ja ravintola-alan perustutkinto. 2000. Opetushallitus.

Ammatillisen peruskoulutuksen opetussuunnitelman ja näyttötutkinnon perusteet. Kone- ja metallialan perustutkinto. 2000. Opetushallitus.

Ammatillisen peruskoulutuksen opetussuunnitelman ja näyttötutkinnon perusteet. Logistiikan perustutkinto. 2000. Opetushallitus.

Ammatillisen peruskoulutuksen opetussuunnitelman ja näyttötutkinnon perusteet. Sosiaali- ja terveystieteiden perustutkinto. 2001. Opetushallitus.

Ammatillisen perustutkinnon perusteet. Kone- ja metallialan perustutkinto. 2010. Opetushallitus.

Ammattiosaamisen näytöt käyttöön. 2006. Opetushallitus.

Ammattiosaamisen näytöillä kansallista arviointitietoa. Kansallinen näyttöperusteinen oppimistulosten arviointijärjestelmän kehittämishanke Koppi 2002–2007. 2006. Opetushallitus.

Anttila, P., Kukkonen, P., Nordman-Byskata, C., Pesonen, C., Tuomainen, S., Hietala, R., & Räisänen, A. 2010: Näyttöä on. Ammattiosaamisen näyttöjen toteutuminen käytännössä. Koulutuksen arviointineuvosto.

Koramo Marika - Väyrynen Pirjo. 2010. Näyttötietoa ammattiosaamisesta II. Loppuraportti kansallisista oppimistuloksista kone- ja metallialan, sosiaali- ja terveystieteiden, hotelli- ja ravintola-alan sekä logistiikan perustutkinnoissa. Koulutuksen seurantaraportti 2010:3. Opetushallitus.

Näyttötietoa ammattiosaamisesta I. Kansallisen oppimistulostiedon tuottaminen ammattiosaamisen näytöistä sosiaali- ja terveystieteiden, hotelli- ja ravintola-alan, kone- ja metallialan sekä logistiikan perustutkinnoissa. 2008. Opetushallitus.

Räikköläinen Mari - Kilpeläinen Paula. 2008. Tuloksia ja johtopäätöksiä Koppi-hankkeesta 2002–2008. Loppuraportti. Opetushallitus.

WERA–Web –raportointipalvelu. 2011. Opetushallitus.

LIITE 1

Opintokokonaisuus koko/osanäyttö
Kaikki tutkinnot, ei-mukautetut tavoitteet

		Koko/osanäyttö		
		Osan- näyttö	Koko opinto- kokonaisuuden näyttö	Yhteensä
Opinto- kokonaisuus	111 Kone- ja metallialan yleisosaaminen 30 ov	18	102	120
	121 Automaatiotekniikan ja kunnossapidon yleisosaaminen	0	1	1
	171 Hienomekaniikka 20 ov	0	4	4
	181 Koneenasennus 20 ov	0	5	5
	191 Koneistus 20 ov	7	6	13
	201 Levy- ja hitsaustyöt 20 ov	1	21	22
	301 Manuaalikoneistus 10 ov	1	5	6
	302 NC-koneistus 10 ov	0	9	9
	304 Levy- ja teräsrakennetyöt 10 ov	0	8	8
	305 Ohutlevytyöt 10 ov	0	3	3
	307 Levy- ja hitsausalan NC-tekniikka 10 ov	0	5	5
	311 Hydraulikka- ja pneumatiikkajärjestelmät 10 ov	0	1	1
	319 Koneiden ja laitteiden korjaus 10 ov	0	5	5
	320 Elektroniikkateollisuuden tuotantotekniikka 10 ov	0	6	6
	401 "Opintokokonaisuus" 0-20 ov	0	6	6
	111 Kasvun tukeminen ja ohjaus 16 ov	21	66	87
	112 Hoito ja huolenpito 22 ov	13	53	66
	113 Kuntoutumisen tukeminen 12 ov	2	69	71
	131 Ensihoito 40 ov	1	3	4
	141 Lapsen ja nuoren hoito ja kasvatus	2	2	4
	151 Mielensterveys- ja päihdetyö 40 ov	0	2	2
	161 Sairaanhoidon ja huolenpito 40 ov	0	1	1
	171 Suu- ja hammashoito 40 ov	0	2	2
	191 Vanhustyö 40 ov	0	9	9
	211 Kuntoutus 40 ov	0	3	3
	111 Hotellin ja ravintolan peruspalvelut 30 ov	26	47	73
	121 Hotelli-, ravintola- ja kokouspalvelut 20 ov	0	10	10
	141 Ravintolan keittiötoiminnot 20 ov	0	21	21
	142 Ravintolaruokien valmistus 20 ov	0	14	14
	151 Ravintolan salitoiminnot 20 ov	0	6	6
	301 Juhlapalvelut 10 ov	0	13	13
	302 Kahvila- ja pikaruokapalvelut 10 ov	1	13	14
	303 Henkilöstöravintolatoiminnot 10 ov	0	5	5
	304 Ravintolan erikoisruokatoiminnot 10 ov	0	1	1
	401 "Opintokokonaisuus" 0-10 ov	0	6	6
	111 Logistiikan perustaidot 20 ov	4	17	21
	131 Ajoneuvon huoltaminen 5 ov	6	2	8
	141 Tavarantoimituksen vastaanottotarkastus 5 ov	0	3	3
	142 Tavarantoimituksen säilytys ja keräily 15 ov	0	4	4
	143 Tavarantoimituksen lähetys 10 ov	0	2	2
	144 Inventointi ja saldohallinta 10 ov	0	2	2
	301 Kuorma-autotekniikka 5 ov	0	2	2
	302 Tavaraliikenteen suoritealakohtainen erikoistuminen 10 ov	0	2	2
	305 Yhdistelmäajoneuvon käsittely 5 ov	0	1	1
	307 Työkoneiden käyttö ja huolto 10 ov	0	5	5
308 Varastointitekniikka 5 ov	0	4	4	
311 ADR-kappaletavarakuuljetusten perusteet 2 ov	0	2	2	
312 Varaston tietojärjestelmät 3 ov	0	1	1	
Yhteensä	103	580	683	



OPETUSHALLITUS
UTBILDNINGSSYSTEMEN

TIEDOTE 44/2007

7.9.2007

Ammatillisen koulutuksen järjestäjät

Opetussuunnitelmaperusteista ammatillista peruskoulutusta tarjoavat oppilaitokset: Sosiaali- ja terveysalan, hotelli- ja ravintola-alan, kone- ja metallialan sekä logistiikan perustutkinnot

OPPIMISTULOSTIETOJEN TUOTTAMINEN AMMATILISESSA PERUSKOULUTUKSESSA AMMATTIOSAAMISEN NÄYTÖISTÄ

Osana ammatillisten perustutkintojen näyttöjärjestelmää käynnistettiin opetusministeriön päätöksellä (3/502/2007) keväällä 2007 kansallinen oppimistulostiedon tuottaminen ja seuranta, jossa arviointitieto kootaan suoraan ammattiosaamisen näytöistä. Ensimmäisessä vaiheessa on mukana neljä perustutkintoa: **sosiaali- ja terveysalan, hotelli- ja ravintola-alan, kone- ja metallialan sekä logistiikan perustutkinnot.**

Oppimistulostiedot kootaan kaikista näitä perustutkintoja opetussuunnitelmaperusteisesti tarjoavista oppilaitoksista ja kaikilta opiskelijoilta, jotka aloittivat ko. perustutkinnon opinnot syksyllä 2006 ja keväällä 2007. Ensimmäisessä vaiheessa oppimistulostiedot tuotetaan tutkinnon yhteisten ammatillisten opintojen opintokokonaisuuksien näytöistä. Eriyisopiskelijoiden oppimistulokset näytöistä kootaan erikseen.

Oppimistulostiedon tuottamisessa ja seurannassa mukana olevien ammattiosaamisen näyttöjen suunnittelussa ja arvioinnissa tulee käyttää kansallisia ammattiosaamisen näyttöaineistoja.

Kaikissa neljässä perustutkinnossa oppimistulostiedon tuottamisen ensimmäisen vaiheen yhteydessä toteutetaan näyttöjen suunnittelua, toteuttamista ja arviointia koskevat opettajien, opiskelijan ja työelämän edustajien **taustakyselyt**, joilla kerätään tietoa ammattiosaamisen näyttöjen toimivuudesta ja laatuvaatimusten toteutumisesta. Taustakyselyiden tiedonkeruu päättyy lokakuussa 2007.

Oppimistulostiedon tuottamisen jatkaminen

Kansallista arviointitiedon seuranta on päätetty jatkaa siten, että oppimistulostiedot tuotetaan sosiaali- ja terveysalan, hotelli- ja ravintola-alan, kone- ja metallialan sekä logistiikan perustutkintojen osalta kaikista opiskelijoiden suorittamista opintokokonaisuuksien ammattiosaamisen näytöistä tutkintojen suorittamisen loppuun saakka Tiedonkeruu koskee kaikkia syksyllä 2006 ja keväällä 2007 ko. tutkinnoissa opiskelunsa aloittaneita opiskelijoita. Eriyisopiskelijoiden näyttöjen oppimistulostietoja kerätään edelleen erikseen. Oppimistulostiedon tuottamisen laajentamisesta muihin perustutkintoihin päätetään keväällä 2008.

Oppimistulostietojen kokoaminen samojen opiskelijoiden kaikista opintokokonaisuuksien näytöistä koko opintojen ajan tuottaa kattavan kuvan kokonaisista tutkinnoista, näyttötoiminnasta ja opiskelijoiden valinnoista.

Tulosten raportointi

Opetushallituksen Arviointi- ja seurantapalvelut -yksikkö vastaa kansallisen oppimistulostiedon ja taustatietojen kokoamisesta, analysoinnista ja raportoinnista. Opetushallitus julkaisee vuosittain raportin, jossa arvioidaan ammattiosaamisen näyttöjen kehittymistä sekä oppimistuloksia. Oppimistulostietojen tuottamiseen osallistuneet koulutuksen järjestäjät saavat palautteet omista tuloksistaan.

Koulutuksen järjestäjäkohtaiset palautteet lähetetään suoraan asianomaisille koulutuksen järjestäjille. Tietojen avulla voidaan seurata näyttötoimintaa ja tukea koulutuksen järjestäjän itsearviointia sekä koulutuksen kehittämistä.

Koulutuksen järjestäjien on tullut nimetä yhdyshenkilö(t), joille Opetushallituksesta toimitetaan ohjeet tietojen kokoamisesta. Oppimistulostiedot toimitetaan Opetushallitukseen puolivuositain erillisen ohjeen mukaan.

Lisätietoa näyttöperusteisesta oppimistulostiedon seurantajärjestelmän kehittämisestä löytyy monisteesta 2/2006: Ammattiosaamisen näytöillä kansallista arviointitietoa <http://db3.oph.fi/esr/tiedostot/Esite%202012006.pdf>.

Lisätietoja kansallisen oppimistulostiedon tuottamisesta ja ohjeistuksista projektisuunnittelija Laura Jauholaalta (laura.jauhola@oph.fi, p. 09 7747 7743)

Pentti Yrjölä
Opetusneuvos
Arviointi- ja seurantapalvelut
Asiantuntijayksikön päällikkö

Mari Rökköläinen
Opetusneuvos
Projektipäällikkö

LIITE 3


ERITYISOPISKELIJOIDEN AMMATTIOSAAMISEN NÄYTÖN OPPIMISTULOSTIEDON DOKUMENTOINTILOMAKE

Lomakkeen lopussa on Lopetus -palkki, jota klikkaamalla vastaukset tallentuvat automaattisesti järjestelmäämme. Mikäli haluat tulostaa lomakkeen, valitse Tiedosto -valikosta "tulosta" ennen Lopetus -palkin painamista. Jos lomakkeen kaikki osat eivät tulostu, tarkista sivun asetukset Tiedosto -valikosta.

1. Koulutuksen järjestäjä

2. Oppilaitos

Oppilaitoksen nimi, jos tiedoissa muutoksia:

3. Opiskeleeko opiskelija, jonka ammattiosaamisen näyttöä vastaus koskee

- 1 Erityisoppilaitoksessa
- 2 Erityisopiskelijoiden ryhmässä ammatillisessa oppilaitoksessa
- 3 Tavallisessa opiskelijaryhmässä ammatillisessa oppilaitoksessa

4. Opintokokonaisuus, jonka ammattiosaamisen näytöistä on kysymys

5. Onko kyseessä

- 1 Osanäyttö
- 2 Koko opintokokonaisuuden näyttö

6. Opiskelijan sukupuoli

- 1 Mies
- 2 Nainen

7. Onko HOJKS tehty (henkilökohtainen opetuksen järjestämistä koskeva suunnitelma)

- 1 Kyllä
- 2 Ei
- 3 En osaa sanoa

18. Opintokokonaisuuden näytön arvosana (mikäli numeerista arviointia käytetty).

	1	2	3	4	5	Mukautettu*
Opintokokonaisuuden näytön arvosana (mikäli numeerista arviointi käytetty)	<input type="checkbox"/>	<input type="checkbox"/>	<input type="checkbox"/>	<input type="checkbox"/>	<input type="checkbox"/>	<input type="checkbox"/>

19. Näytön sanallinen arviointi, jos annettu

20. Mitä tukitoimia on järjestetty erityisopiskelijan näytön toteuttamiseksi?

21. Arviointikeskusteluun osallistuivat (valitse yksi vastaus)

- 1 Opiskelija ja opettaja(t)
- 2 Opiskelija ja työelämän edustaja(t)
- 3 Opiskelija, opettaja(t) ja työelämän edustaja(t)
- 4 Opiskelija ja työelämän edustaja(t)
- 5 Arviointikeskustelua ei pidetty
- 6 Muita henkilöitä, keitä?

22. Opintokokonaisuuden ammattiosaamisen näytön arvosanasta päätti (valitse yksi vaihtoehto)

- 1 Opettaja
- 2 Työelämän edustaja
- 3 Opettaja ja työelämän edustaja

23. Erityisopetuksen syy. Mikä on opiskelijan ensisijainen erityisopetuksen tarpeeseen vaikuttava vaikeus tai vamma? Alla olevat vaihtoehdot perustuvat Tilastokeskuksen käyttämään luokitukseen.

- 1 = hahmottamisen, tarkkaavaisuuden ja keskittymisen vaikeudet (opiskelijat, joilla on diagnosoituja vaikeuksia kuten AD/HD tai ADD)
- 2 = kielelliset vaikeudet (vaikeita lukemiseen, kirjoittamiseen ja puhumiseen liittyviä vaikeuksia kuten vaikea luki-ongelma, dysfasia tai dyslexia)
- 3 = vuorovaikutuksen ja käyttäytymisen häiriöt (käyttäytymiseen liittyviä ongelmia kuten sosiaalista sopeutumattomuutta)
- 4 = lievä kehityksen viivästyminen (laajoja oppimisvaikeuksia, mutta ei kuitenkaan kohdan 5 mukaista vaikeaa kehityksen viivästymää)
- 5 = vaikea kehityksen viivästyminen; keskivaikea tai vaikea kehitysvamma (saaneet peruskoulussa opetusta toiminta-alueittain; yleensä tarvitsevat runsaasti henkilökohtaista avustusta päivittäisistä toiminnoissa)
- 6 = psyykkiset pitkäaikaissairaudet (mielenterveyden ongelmat, päihdekuntoutajat)
- 7 = fyysiset pitkäaikaissairaudet (kuten allergia, astma, diabetes, epilepsia, syöpä)
- 8 = autismiin ja Aspergerin oireyhtymään liittyvät oppimisvaikeudet
- 9 = liikkumisen ja motoristen toimintojen vaikeus (tuki- ja liikuntaelinvammat, cp-oireyhtymä, lyhytkasvuisuus)
- 10 = kuulovamma
- 11 = näkövamma
- 12 = muu syy: edellyttää erityisopetusta

24. Paikka ja aika (pv.kk.vvvv), tiedot antoi (lomakkeen täyttäjän nimitiedot, suku- ja etunimi)

Verkkajulkaisu
ISBN 978-952-13-4926-3
ISSN 1798-8942

Tässä raportissa tarkastellaan tuloksia ammatillisessa peruskoulutuksessa erityistä tukea tarvitsevien opiskelijoiden ammattiosaamisen näytöistä. Opetushallitus on kerännyt tietoja vuosina 2006–2009 toteutetuista näytöistä ensimmäistä kertaa koko tutkinnon suorittamisen ajalta kone- ja metallialan, sosiaali- ja terveysalan, hotelli- ja ravintola-alan sekä logistiikan perustutkinnoissa. Raportti sisältää oppimistulosten lisäksi tietoja erityisopetuksen perusteista, mukautuksista ja opiskelijoiden saamista tukitoimista sekä näyttöjen toteuttamis- ja arviointikäytännöistä.