



# Koulukuraattoripalvelujen yhdenvertaisuudessa on kehittämistarpeita

## – tuloksia perusopetuksen opiskeluhuollon seurannasta 2018

### Päälöydökset

- Kuraattorityön toteuttamisen edellytykset vaihtelevat suuresti ja aiheuttavat oppilaiden kesken eriarvoisuutta palvelujen saannissa ja sisällössä.
- Perusopetuksessa työskentelevä kokoaikainen kuraattori työskentelee tavallisin kahdessa eri toimipisteessä
- Vastuualueen oppilasmäärän keskiarvo on 875.
- Kuraattorityö painottuu yksilötyöhön, johon käytetään tavallisimmin 60 % työajasta. Yhteisölliseen työn osuus on 20 %.
- Vain pienellä osalla vastaavista kuraattoreista on esimiestehtäviä ja heidän työaikansa jakautuu eri työtehtävien välille samalla tavalla kuin muilla kuraattoreilla.
- Kuraattorit tekevät laajasti yhteistyötä koulun sisällä ja ulkopuolelle, erityisesti lastensuojeluun ja muuhun sosiaalitoimeen.

Kirjoittajat:

**Marke Hietanen-Peltola**  
Yliääkäri, THL

**Sarianna Vaara**  
Tutkimuskoordinaattori, THL

**Kristiina Laitinen**  
Opetusneuvos, OPH

### TAUSTAA

Koulukuraattorit ovat keskeisiä opiskeluhuollon toimijoita sekä yhteisöllisessä että yksilökohtaisessa työssä. Keväällä 2018 toteutettiin valtakunnallinen tiedonkeruu perusopetuksen kuraattoreille ja koulupsykologeille. Heiltä koottiin tietoa opiskeluhuollon toteuttamisesta, työnkuvasta, työkäytännöistä ja yhteistyöstä sekä toiminnan hallinnollisista järjestelyistä.

Oppilas- ja opiskelijahuoltolaki (1287/2013, 25§) velvoittaa Terveyden ja hyvinvoinnin laitoksen ja Opetushallituksen yhteistyössä seuraamaan opiskeluhuollon toteutumista ja vaikuttavuutta valtakunnallisesti. Laki velvoittaa em. tahoja myös ohjaamaan ja kehittämään opiskeluhoitopalveluja (24§). Ajantasaista tietoa tarvitaan mm. edellä mainittujen tehtävien hoitamiseen.

Tässä julkaisussa raportoidaan tulokset koulukuraattoritoiminnan osalta. Koulukuraattorien työn järjestämisestä ja toteuttamisesta nykyisessä muodossaan ei ole aiemmin toteutettu valtakunnallista tiedonkeruuta ja seurantaa.

### KOULUTUS

Oppilas- ja opiskelijahuoltolain mukaan kuraattorina voi toimia vähintään sosiaalialan ammattikorkeakoulututkinnon suorittanut henkilö eli sosionomi (AMK), taikka henkilö, jolla on soveltuva korkeakoulututkinto, ja suoritettuna sosiaalialan aineopinnot tai vähintään kahden vuoden työkokemus kuraattorin tai sitä vastaavasta sosiaalialan tehtävästä. Laissa edellytetään lisäksi, että jokaisen koulun käytettävissä on oltava sosiaalityön kelpoisuuden omaavan vastaavan kuraattorin palveluja. Työnantaja arvioi lainsäädännön rajoissa henkilön koulutuksen soveltuvuuden tehtäviin.

Kyselyyn vastanneista kuraattoreista (N = 405) 83 % oli laillistettuja sosiaalihuollon ja 2 % terveydenhuollon ammattihenkilöitä. Muun taustakoulutuksen ilmoitti 15 %. Vastaavista kuraattoreista (N = 79) 96 % ilmoitti olevansa sosiaalihuollon ja 1 % terveydenhuollon ammattihenkilöitä sekä 3 % muita.

### KOULUKURAATTORITYÖN HALLINNOLLINEN JÄRJESTÄMINEN

Kyselyyn vastanneista kuraattoreista 70 %:lla oli työnantajana kunnan opetus- ja terveys- tai nuorisotoimi, 20 %:lla kunnan, kuntayhtymän tai maakunnan sosiaali- ja/tai terveys- ja nuorisotoimi ja 3 %:lla kunnan yhdistetty lastenpalvelujen organisaatio. Yksityisen opetuksen järjestäjän palveluksessa toimi 4 %, valtiolla 1 % ja yksityisessä yrityksessä 1 %. Muita organisatorisia järjestelyjä oli 1 %:lla. Kukaan vastaajista ei toiminut itsenäisenä ammatinharjoittajana eikä koulutuskuntayhtymässä. Vastaavista kuraattoreista työskenteli opetustoimessa 85 %, sosiaali- ja/tai terveys- ja nuorisotoimessa 13 % ja yksityisellä opetuksen järjestäjällä 2 %.

Tehtävän hallinnollisessa järjestämisessä oli 1.1.2017 jälkeen tapahtunut muutoksia 10 %:lla kuraattoreista ja 7 %:lla vastaavista kuraattoreista. Molemmista ryhmistä 6 % ilmoitti muutoksia olevan tulossa vuosien 2018–2019 aikana.



## KOULUKURAATTORIN KOKO- JA OSA-AIKAISUUS

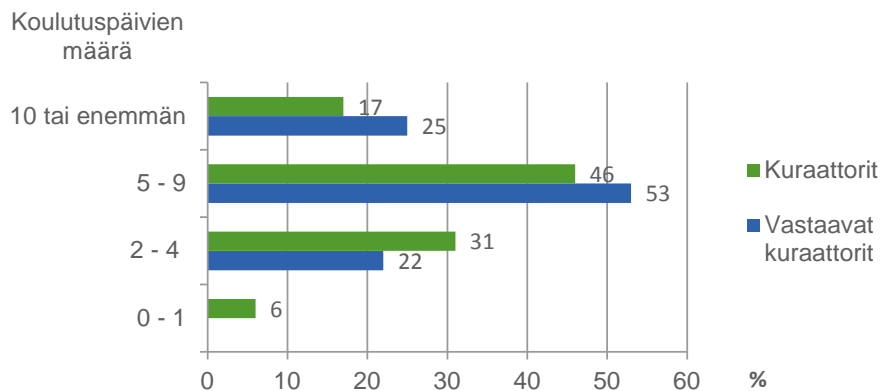
Viidesosa (20 %) kuraattoreista ja kolmasosa (33 %) vastaavista kuraattoreista ilmoitti toimivansa perusopetuksen tehtävässään osa-aikaisesti. Heistä noin kolmannes (31 %) käytti tehtävän hoitamiseen 80–89 % täydestä työajasta. Osa-aikaisten työajan keskiarvo oli 59 % ja mediaani 60 % täydestä työajasta. Alle puolet täydestä työajasta oli käytössä 27 %:lla.

Kokoaikaiseksi perusopetuksen koulukuraattoriksi ilmoittautuneista suuri osa raportoi oppilasmääriä kysyttäessä vastuullaan olevan myös muita kuin perusopetuksen oppilaita. Oppilasmäärät ilmoittaneista kokoaikaisista kuraattoreista ja vastaavista kuraattoreista (N = 365) 27 %:lla oli vastuualueellaan vain perusopetuksen oppilaita, 43 %:lla esiopetuksen ja perusopetuksen oppilaita, 11 %:lla perusopetuksen ja toisen asteen oppilaita ja 19 %:lla kaikkien kolmen koulutusasteen oppilaita.

## TÄYDENNYSKOULUTUS JA TYÖNOHJAUS

Täydennyskoulutuspäivien kokonaismäärä muodostettiin laskemalla yhteen ilmoitetut oman organisaation sisäiset ja ulkopuoliset koulutuspäivät viimeisen 12 kuukauden ajalta. 10 tai enemmän täydennyskoulutuspäivää toteutui 17 %:lla koulukuraattoreista ja 25 %:lla vastaavista kuraattoreista. Tavallisimmin (46 % ja 53 %) koulutuspäiviä oli kertynyt 5–9. (Kuvio 1.)

Yksilö- tai ryhmämuotoiseen työnohjaukseen oli mahdollisuus säännöllisesti 71 %:lla ja tarvittaessa 15 %:lla vastaajista.



**Kuvio 1.** Täydennyskoulutuspäivät vuoden aikana osuuksina (%) vastaajista. Kokoaikaiset kuraattorit N = 310, vastaavat kuraattorit N = 51.

## VASTAAVAN KURAATTORIN TEHTÄVÄNKUVA

Vastaavilta kuraattoreilta tiedusteltiin, mitä eri tehtäviä heidän toimenkuvaansa sisältyi. Ainoastaan 15 %:lla tehtävään kuului esimiestyötä. Tehtäviin sisältyi 81 %:lla kriisityö ja 83 %:lla ammatillinen tuki muille kuraattoreille, esimerkiksi konsultaatiot ja työparina toimiminen. Lähes kaikkien tehtäviin sisältyivät kehittämistyö (96 %), yksilökohtainen (97 %) ja yhteisöllinen (99 %) opiskeluhoollotyö sekä verkostoyhteistyö (100 %).

**Näin tutkimus tehtiin**

Perusopetuksessa työskenteleville kuraattoreille ja vastaaville kuraattoreille suunnatun valtakunnallisen tiedonkeruun tavoitteena oli saada tietoa heidän näkemyksistään yhteisöllisen ja yksilökohtaisen opiskeluhoollon toteuttamisesta, resurssista, työkäytännöistä ja yhteistyöstä.

Kysely lähetettiin 801 perusopetuksen koulukuraattorille helmikuussa 2018. Kuraattorien yhteystiedot kerättiin TEAviisarin Terveyden ja hyvinvoinnin edistämisen peruskouluissa 2017-tiedonkeruun yhteydessä. Kuraattoreja pyydettiin välittämään kyselyä edelleen muille alueensa koulukuraattoreille.

Vastauksia saatiin 484 (koulukuraattorit 405, vastaavat kuraattorit 79). Kyselyn jatkolähetysmahdollisuuden vuoksi sen tavoittamien kuraattoreiden määrä ei ole varmuudella selvillä. Alun perin kyselyn saaneista laskettuna vastausprosentti on 60.

**AJANKÄYTTÖ PAINOTTUU YKSILÖKOHTAISEEN TYÖHÖN**

Oppilas- ja opiskelijahuoltolaissa nostetaan yhteisöllinen opiskeluhoolto ensisijaiseksi opiskeluhoollon toteuttamistavaksi. Vastaajia pyydettiin arvioimaan, miten heidän työaikansa jakautui viiden eri tehtäväkokonaisuuden välillä: yhteisöllinen opiskeluhooltotyö, opiskeluhoollon muu kehittäminen, työskentely yksittäisen oppilaan asiassa, oman työn kehittäminen ja ammattitaidon ylläpito sekä paikallisen ja alueellisen opiskeluhoollon kehittäminen.

Koulukuraattorin työ painottuu asiakastyöhön yksittäisen oppilaan asiassa. Tähän käytettävän työaikaosuuden mediaani oli 60 % sekä kuraattorilla että vastaavalla kuraattorilla. Yhteisölliseen työhön käytettiin tavallisimmin 15–30 % työajasta mediaanin ollessa 20 %. Opiskeluhoollon kehittämiseen, oman ammattitaidon ylläpitämiseen ja paikalliseen kehittämiseen käytetyn ajan mediaani oli kussakin 5 %. (Taulukko 1.)

**Taulukko 1.** Työajan jakautuminen eri työmuotoihin työaikaosuuksien (%) mediaanina ja kvartiilivälit. Kuraattorit N = 396, vastaavat kuraattorit N = 77.

	Mediaani		Kvartiiliväli*	
	Kuraattorit %	Vastaavat kuraattorit %	Kuraattorit %	Vastaavat kuraattorit %
Yhteisöllisen opiskeluhooltotyön kokonaisuus (ml. opiskeluhooltoryhmässä tehtävä työ sekä luokkien ja oppilasryhmien kanssa työskentely).	20	20	15–30	15–30
Opiskeluhoollon muu kehittäminen (ml. suunnitelmien valmisteluun liittyvä työ).	5	5	5–10	5–10
Työskentely yksittäisen oppilaan asiassa (asiakastyö).	60	60	50–70	45–70
Oman työn ja ammattitaidon ylläpito ja kehittäminen (ml. työnohjaus ja koulutukseen osallistuminen).	5	5	5–10	5–10
Opiskeluhoollotyön paikallinen ja alueellinen kehittäminen (ml. kokoukset, työryhmät ja sidoryhmäyhteistyö).	5	5	4–10	5–10

\*Väliin jää puolet arvoista.

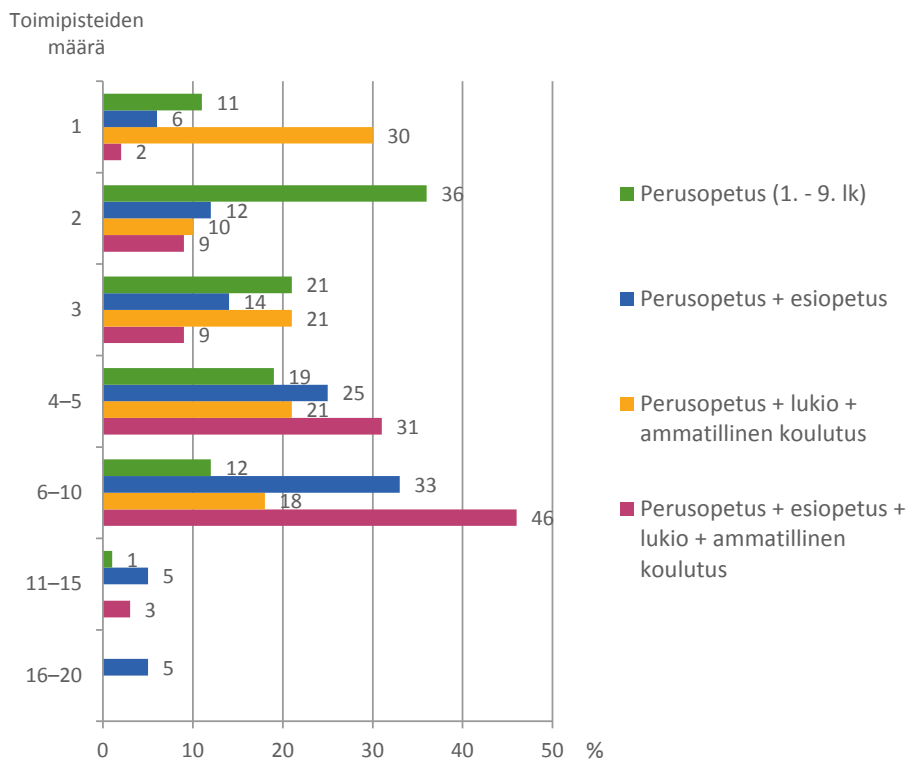
Taulukossa 1 on ilmoitettu kvartiiliväli, jonka ala- (25 %) ja ylärajan (75 %) ulkopuolelle jää neljännes vastauksista. Suurin variaatio työajan käytössä oli asiakastyöhön käytetyssä ajassa, jossa puolet arvoista sijoittui välille 45/50–70 %.

Työajan jakautumisessa eri työtehtäviin ei ollut eroja kuraattoreilla ja vastaavalla kuraattoreilla. Tämän vuoksi näitä ammattilaisia tarkastellaan yhtenä ryhmänä seuraavissa työn järjestämisestä ja sisältöä koskevien tulosten raportoinnissa.

## TOIMIPISTEIDEN MÄÄRISSÄ ON VAIHTELUA

Vastaajilta tiedusteltiin kuinka monessa eri toimipisteessä (esiopetusyksikkö, koulu tai oppilaitoksen toimipiste) he työskentelivät. Pelkästään perusopetuksessa toimivista kokoaikaisista kuraattoreista runsas kolmannes (36 %) ilmoitti työskentelevänsä kahdessa eri toimipisteessä. Kolme toimipistettä oli 21 %:lla ja 4–5 toimipistettä 19 %:lla. Vain yhdessä perusopetuksen toimipisteessä työskenteli 11 % kokoaikaisista kuraattoreista. Osalla vastaajista toimipisteiden määrä oli suuri: 12 % ilmoitti työskentelevänsä 6-10 toimipisteessä ja 1 %:lla toimipisteitä oli 11–15. (Kuvio 2.)

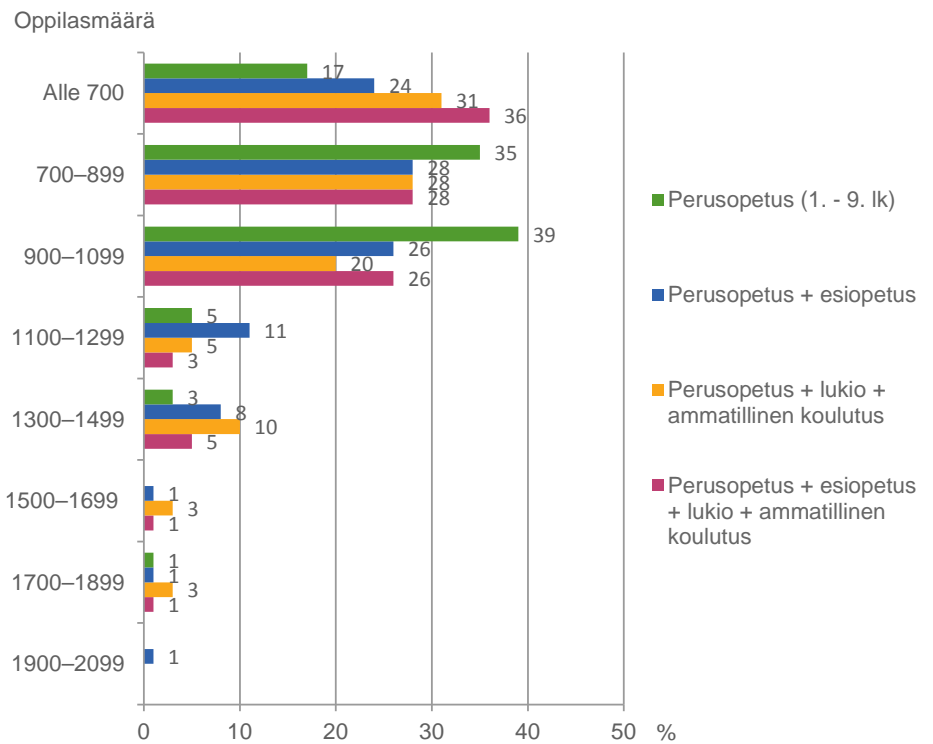
Esiopetuksen toimipisteet ovat usein muiden koulutusasteiden toimipisteitä pienempiä oppilasmäärältään. Tämä näkyy tuloksissa suurempina toimipistemäärinä niillä kuraattoreilla, jotka työskentelevät myös esiopetuksessa. Vastaavasti toisen asteen oppilaitokset, etenkin ammatilliset oppilaitokset, ovat usein kooltaan suuria. Sekä perusopetuksessa että toisella asteella työskentelevistä kuraattoreista 30 % ilmoitti työskentelevänsä vain yhdessä toimipisteessä. Kaikilla kolmella koulutusasteella työskentelevistä lähes puolet (46 %) ilmoitti työskentelevänsä 6–10 toimipisteessä. (Kuvio 2.)



**Kuvio 2.** Työntekijäkohtaiset toimipisteiden määrät osuuksina (%) eri koulutusasteilla toimivista kokoaikaisista kuraattoreista. N = 356.

## OPPILASMÄÄRISSÄ ON VAIHTELUA

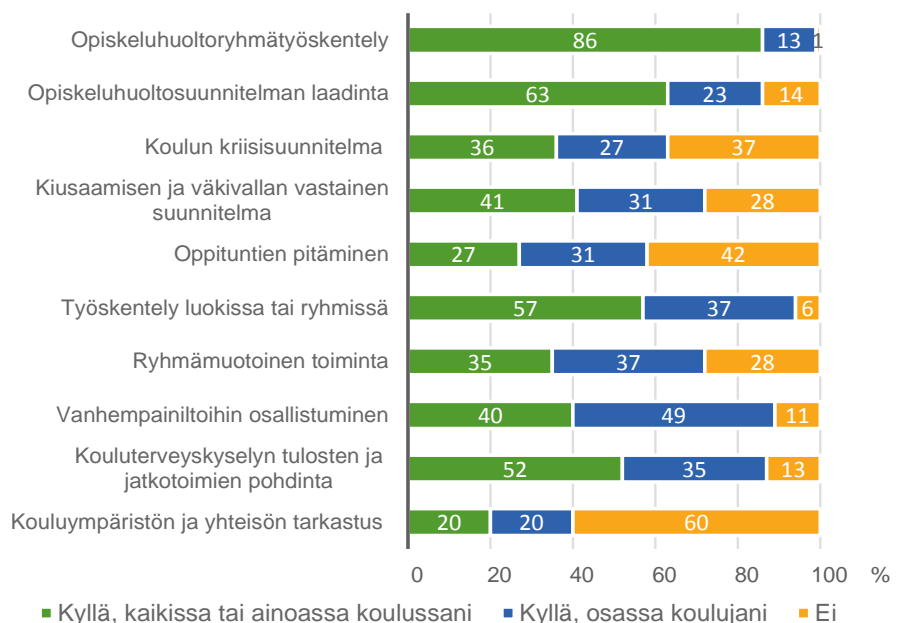
Vastuualueella olevan oppilasmäärän selvittämiseksi tiedusteltiin eri toimipisteiden esikoululaisten, peruskoululaisten ja toisen asteen opiskelijoiden kokonaismääriä. Työntekijäkohtaiset oppilasmäärät muodostettiin laskemalla nämä yhteen. Täyttä työaikaa tekevien vain peruskoulussa työskentelevien koulukuraattorien (ml. vastaavat kuraattorit) oppilasmäärän keskiarvo oli 875. Heistä 39 % ilmoitti oppilaita olevan 900–1099 ja 35 % 700–899. Alle 700 oppilasta vastuualueella oli 17 %:lla ja 1100 tai yli yhteensä 9 %:lla. Yksi prosentti vastaajista ilmoitti oppilaita olevan 1700–1899. Oppilasmäärissä oli siten suurta vaihtelua ja ne saattoivat olla toisiinsa nähden moninkertaisia. (Kuvio 3.)



**Kuvio 3.** Tehtäväalueen yhteenlaskettu oppilasmäärä osuuksina (%) eri koulutusasteilla toimivista kokoaikaisista kuraattoreista. N = 356.

### YHTEISÖLLINEN OPISKELUHUOLTOTYÖ

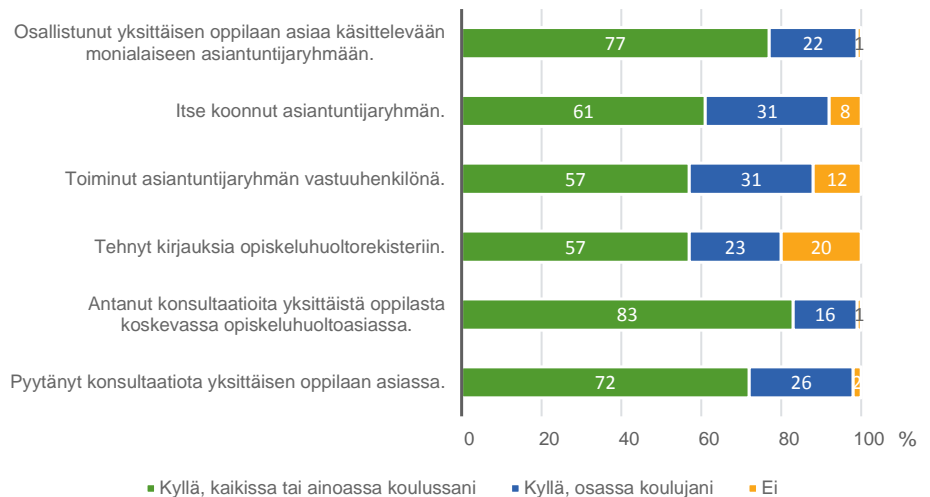
Tavallisin yhteisöllisen työn muoto koulukuraattoreilla (ml. vastaavat kuraattorit) on säännöllinen osallistuminen koulun opiskeluhoitoryhmään: 86 % vastaajista kertoi sen toteutuvan kaikissa tai ainoassa koulussaan ja 13 % osassa vastuualueen kouluistaan. Koulun opiskeluhoitosuunnitelman laadinnassa on ollut mukana 86 % koulukuraattoreista ainakin osalla kouluistaan. Myös luokissa/ryhmissä työskentelyyn (94 %), vanhempainiltoihin (89 %) ja kouluterveyskyselyn tulosten analysointiin sekä jatkotoimenpiteiden suunnitteluun koulukuraattorit olivat osallistuneet laajasti (87 %). (Kuvio 4.)



**Kuvio 4.** Koulukuraattorien osallistuminen yhteisölliseen opiskeluhoitoryhmään työmuodoittain osuuksina (%) vastaajista. N = 474–481.

## YKSILÖKOHTAINEN MONIALAINEN OPISKELUHOILTOTYÖ

Lainsäädäntö ohjaa tarkasti yksilökohtaisen monialaisen työn toteuttamista koulussa. Kyselyssä tiedusteltiin vastaajilta, millä tavoin he olivat osallistuneet tähän työhön. Lähes kaikki (99 %) koulukuraattorit (ml. vastaavat kuraattorit) olivat osallistuneet yksittäisen oppilaan opiskeluhooltoasiaa käsittelevään monialaiseen asiantuntijaryhmään. Kyseisen ryhmän oli itse koonnut 92 %, vastuuhenkilönä oli toiminut 88 % ja opiskeluhooltorekisteriin oli kirjauksia tehnyt 80 % vastaajista ainakin osassa koulujaan. Konsultaatioiden antaminen (99 %) ja pyytäminen (98 %) oli hyvin tyypillinen yhteistyömuoto oppilaskohtaisessa työskentelyssä. (Kuvio 5.)



**Kuvio 5.** Yksilökohtaisen monialaisen opiskeluhoillon työtavat viimeisen vuoden aikana osuuksina (%) vastaajista. N = 475–479.

Vastaajia pyydettiin arvioimaan, kuinka monen eri perusopetuksen oppilaan monialaiseen asiantuntijaryhmään he olivat osallistuneet viimeisen vuoden aikana. Kokoaikaisista vain perusopetuksessa työskentelevistä koulukuraattoreista (N = 89) 42 % oli osallistunut 21–40 oppilaan ja 28 % 11–20 eri oppilaan asiantuntijaryhmään. Vastaajista 11 % ilmoitti asiantuntijaryhmiä olleen 6–10 ja 10 % 41–60. Osa vastaajista oli ollut mukana hyvin useiden oppilaiden ryhmässä: 4 % ilmoitti olleensa 61–80 ja saman verran 81–100 eri oppilaan asiantuntijaryhmätyöskentelyssä. Vain 1 % vastaajista oli osallistunut 1–5 yksittäisen oppilaan ryhmään.

Opiskeluhoiltotyön lisäksi vastaajilta tiedusteltiin pedagogisen tuen järjestämiseen liittyvästä yhteistyöstä. Viimeisen vuoden aikana 92 % kuraattoreista ja vastaavista kuraattoreista oli tehnyt yhteistyötä yksittäisen oppilaan pedagogisen tuen aloittamiseksi ja järjestämiseksi ainakin osassa koulujaan.

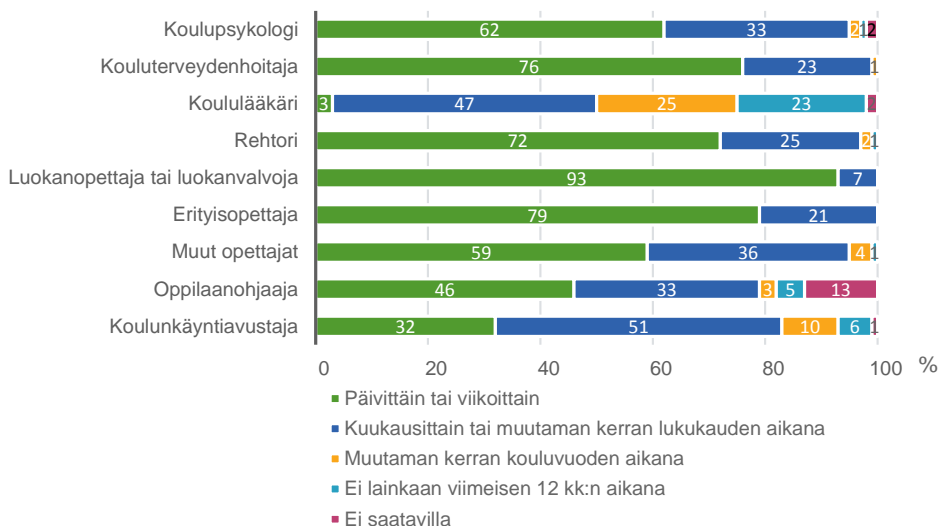
## VASTAANOTOLLE PÄÄSYN MÄÄRÄAIKOJEN SEURAAMINEN

Oppilaan tulee tarvittaessa päästä henkilökohtaisesti keskustelemaan kuraattorin tai psykologin kanssa viimeistään seitsemäntenä koulun työpäivänä ja kiireellisessä asiassa samana tai seuraavana päivänä.

Vastaajilta tiedusteltiin seurataanko määräaikoja tilastollisesti ja kenen toimesta. Vastaanotolle pääsyn määräaikoja seurasi itse 40 % ja yhdessä esimiehen kanssa 19 % vastaajista (N = 478). Kokonaan esimiehen toimesta seuranta toteutui 17 %:lla. Noin neljännes (24 %) vastaajista ilmoitti, ettei määräaikoja seurata tilastollisesti lainkaan.

### YHTEISTYÖ KOULUN ERI TOIMIJOIDEN KANSSA

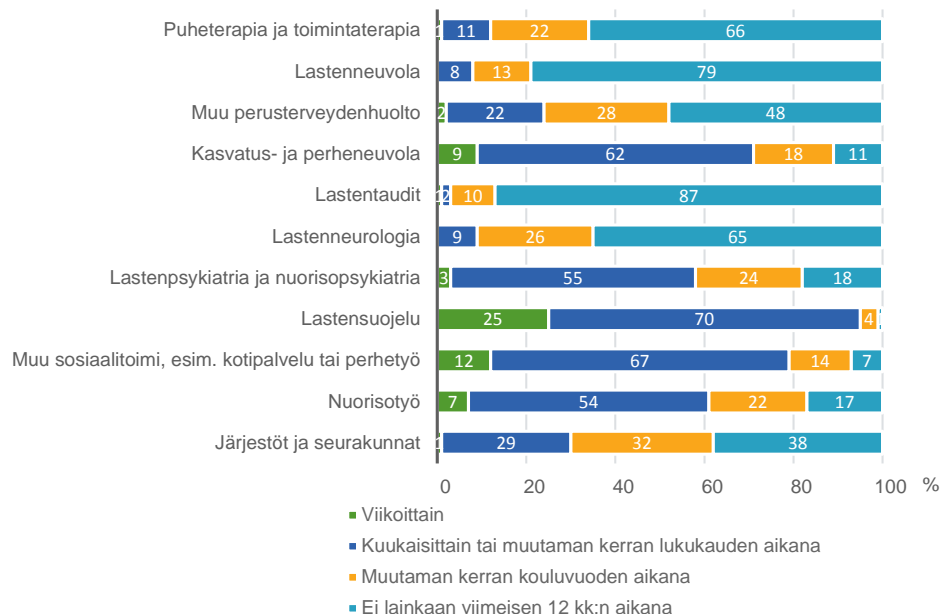
Koulun sisäisestä yhteistyöstä tiedusteltiin yhteistyökumppaneita ja yhteistyön frekvenssiä. Yhteistyö oli tiivistä luokanopettajan tai -valvojan kanssa: 93 %:lla vastaajista päivittäistä tai viikoittaista. Yhteistyö oli yleistä myös erityisopettajan, kouluterveydenhoitajan, rehtorin ja koulupsykologin kanssa. Koululääkärin osalta 25 % ja koulunkäyntiavustajan osalta 7 % ilmoitti, ettei kyseistä yhteistyökumppania ollut koulussa saatavilla tai ettei ollut tehnyt kyseisen ammattilaisen kanssa yhteistyötä lainkaan viimeisen vuoden aikana. (Kuvio 6.)



Kuvio 6. Monialainen yhteistyö koulun toimijoiden kanssa N = 467–481.

### YHTEISTYÖKUMPPANIT KOULUN ULKOPUOLELLA

Vastaajia (kuraattorit ja vastaavat kuraattorit) pyydettiin arvioimaan yhteistyön toistuvuutta koulun ulkopuolisten yhteistyökumppaneiden kanssa. Yhteistyö oli erityisen tiivistä sosiaalihuollon palveluihin sekä nuorisotyöhön. Viikoittaista yhteistyötä lastensuojelun kanssa teki 25 %, muun sosiaalitoimen 12 %, kasvatus- ja perheneuvolan 9 % ja nuorisotyön kanssa 7 % vastaajista. Yli puolet (58 %) teki yhteistyötä lasten- ja nuorisopsykiatrian kanssa vähintään muutaman kerran lukukauden aikana. (Kuvio 7.)



Kuvio 7. Monialainen yhteistyö koulun ulkopuolelle. N = 471–480.

## YHTEENVETO

Perusopetuksen koulukuraattorityössä on käytössä monipuolisesti erilaisia yhteisöllisiä työtapoja. Kuraattorit ovat aktiivisia toimijoita myös monialaisessa yksilökohtaisessa opiskeluhoollotyössä ja työn lainmukaiset toteuttamistavat ovat käytössä. Yhteistyö on tiivistä sekä koulun opetushenkilöstön että muiden opiskeluhoolltopalvelujen kanssa. Myös koulun ulkopuolisten yhteistyökumppaneiden kanssa tehdään yhteistyötä ja erityisesti lastensuojelu on kuraattoreille tärkeä yhteistyökumppani.

Työn toteuttamisen edellytyksissä oli kuitenkin suurta vaihtelua. Pieni osa vastaavista kuraattoreista (3 henkilöä) ilmoitti hoitavansa tehtävää ilman lain edellyttämää koulutusta. Työntekijäkohtainen toimipisteiden määrä ja oppilasmäärä vaihtelivat suuresti ja olivat osin selkeästi ylimitoitettuja laadukkaaseen työn toteuttamismahdollisuuteen nähden. Yhteisöllinen työ vaatii paneutumista koulun toimintakulttuuriin ja vakiintunutta roolia koulun aikuisten työyhteisössä. Yksilökohtainen työ taas vaatii tuttuutta oppilaiden, huoltajien, opettajien sekä muiden opiskeluhoolltopalvelujen toimijoiden kanssa. Myös täydennyskoulutuksen ja työnohjauksen toteutumisessa oli eroja.

Koulukuraattorien ja vastaavien kuraattorien työaika jakautui yhtenevästi eri tehtäväsisältöihin. Kuraattorityö painottuu edelleen yksilökeskeiseen asiakastyöhön. Yhteisölliseen työhön käytettiin vain noin 20 % työajasta.

Työ edellytysten (mm. oppilas- ja toimipistemäärät ja työajan jakautuminen) suuret työntekijäkohtaiset vaihtelut nostavat esiin huolen koulukuraattorityön yhdenmukaisesta sisällöstä ja laadusta sekä palvelujen yhdenvertaisesta saatavuudesta. Tämä näkyy esimerkiksi asiantuntijaryhmätyöskentelyn oppilasmäärissä, jonka vaihteluväli viimeisen vuoden aikana oli 3–100. Viitteitä epätasa-arvosta palvelujen saannissa ja resurssien puutteesta on raportoitu myös Kouluterveyskyselyn ja TEA-tiedonkeruun pohjalta. Yhtenäinen linjaus perusopetuksen kuraattorin oppilasmäärästä, toimipisteiden määrästä ja työajan jakautumisesta eri tehtävien välille sekä työkäytänteiden yhtenäistäminen tasaisivat palvelun laatua ja saatavuutta. Tasa-arvoisen peruskoulun opiskeluhoolto ei saa asettaa oppilaita eriarvoiseen asemaan yhteisöllisen hyvinvointityön tai yksilökohtaisen tuen saannissa.

Lukuvuonna 2016–2017 31 % kunnista järjesti opiskeluhoollon kuraattoripalvelut osana sosiaali- ja terveystoimea (TEA perusopetus -tiedonkeruu). Sosiaali- ja terveystoimen uudistuksen lakiluonnoksissa on esitetty, että kunnat vastaisivat jatkossa opiskeluhoollon kuraattori- ja psykologipalveluista. Terveystoimen kuntayhtymien hajotessa tämä tulisi lisäämään kuraattoripalvelujen järjestämistahojen lukumäärää ja siten mahdollisesti entisestään lisäämään eriarvoisuutta palveluissa.

Opiskeluhoollon kokonaisuuden sekä kaikkien opiskeluhoollon palvelujen eli kuraattori- ja psykologipalvelujen sekä koulu- ja opiskeluterveydenhuollon seurannan tulee olla tiivistä ja ulottua myös alueelliseen tarkasteluun. Tämä edellyttää nyt käynnistetyn opiskeluhoollon tiedonkeruun jatkumista säännöllisesti toistuvana.

Tämän julkaisun viite: Hietanen-Peltola M, Vaara S, Laitinen K. Koulukuraattoripalvelujen yhdenvertaisuudessa on kehittämistarpeita – tuloksia perusopetuksen opiskeluhoollon seurannasta 2018. Tutkimuksesta tiiviisti 4 helmikuu 2019. Terveystoimen ja hyvinvoinnin laitos, Helsinki.

## KIRJALLISUUTTA

Hietanen-Peltola M, Vaara S, Laitinen K. Koulupsykologipalvelujen yhdenvertaisuudessa on kehittämistarpeita – tuloksia perusopetuksen opiskeluhoollon seurannasta 2018. Tutkimuksesta tiiviisti 5/2019. Terveystoimen ja hyvinvoinnin laitos, Helsinki.  
<http://urn.fi/URN:ISBN:978-952-343-273-4>

Wiss K, Hakamäki P, Hietanen-Peltola M, Ikonen J, Laitinen K, Manninen M, Palmqvist R, Saaristo V, Ståhl T. Hyvinvoinnin ja terveyden edistäminen peruskouluissa – TEA 2017. THL. Tilastoraportti 12/2018. 15.5.2018.  
<http://urn.fi/URN:ISBN:fi-fe2018051424130>

Wiss K, Halme N, Hietanen-Peltola M & Ståhl T. Perusopetuksen opiskeluhoollon tilannekuva 2017 – Yhdenvertaisuus haasteena yksilökohtaisessa ja yhteisöllisessä työssä. Tutkimuksesta tiiviisti 23, syyskuu 2017. Terveystoimen ja hyvinvoinnin laitos, Helsinki.  
<http://urn.fi/URN:ISBN:978-952-302-907-1>

Sosiaali- ja terveystoimen Kuntainfo 13a/2015. Uusi soveltamisohje oppilas- ja opiskelijahuoltolainsäädännön toteuttamisen tueksi. [http://stm.fi/artikkeli/-/asset\\_publisher/uusi-soveltamisohje-oppilas-ja-opiskelijahuoltolainsaadannon-toteuttamisen-tuek-1](http://stm.fi/artikkeli/-/asset_publisher/uusi-soveltamisohje-oppilas-ja-opiskelijahuoltolainsaadannon-toteuttamisen-tuek-1)

Terveystoimen ja hyvinvoinnin laitos  
PI 30 (Mannerheimintie 166)  
00271 Helsinki  
Puhelin: 029 524 6000

ISBN 978-952-343-270-3 (painettu)  
ISBN 978-952-343-271-0 (verkko)  
ISSN 2323-5179 (verkko)

<http://urn.fi/URN:ISBN:978-952-343-271-0>

[www.thl.fi](http://www.thl.fi)