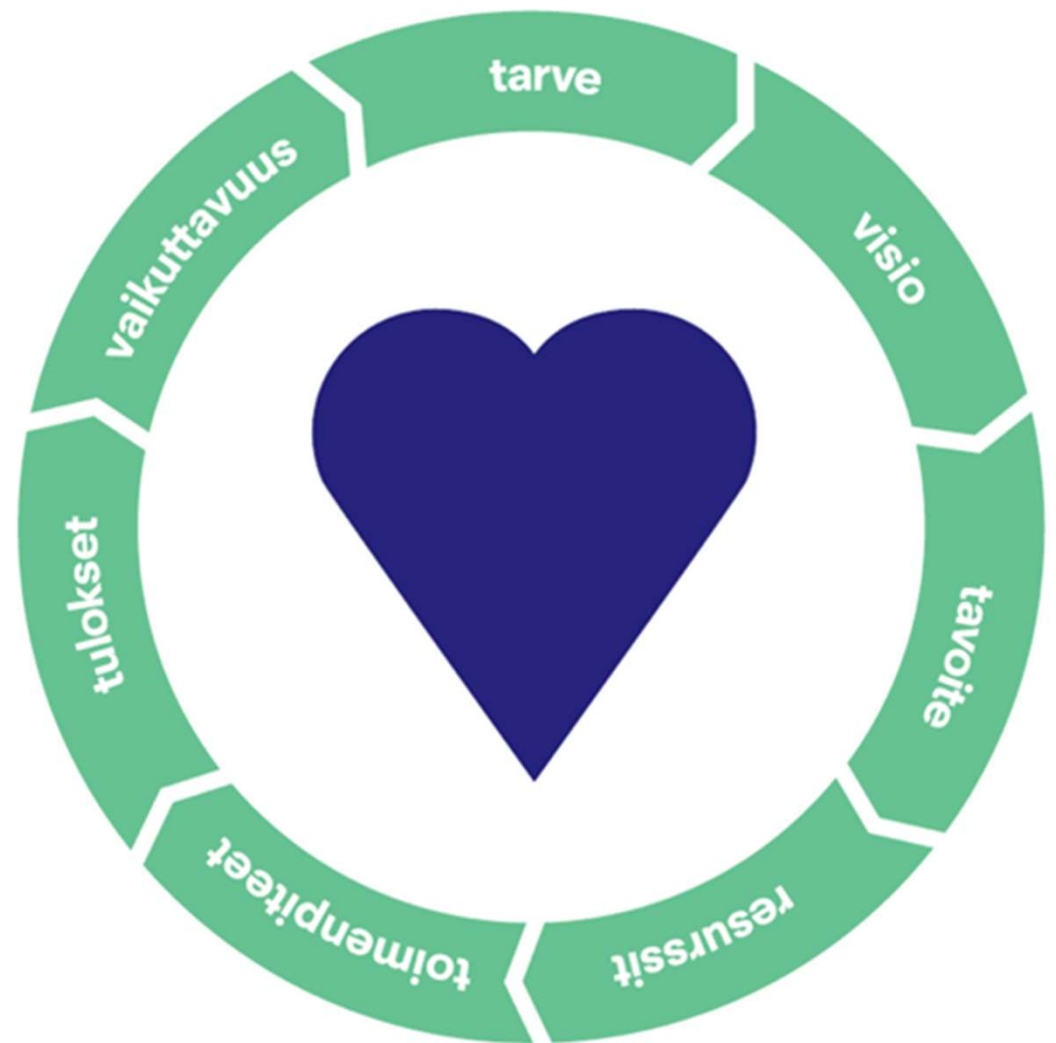


Hyvän Mitta 

**Vaikuttavuuden
arvioinnin
yksinkertaiset työkalut**





Katja Anoschkin

Kehitysjohtaja

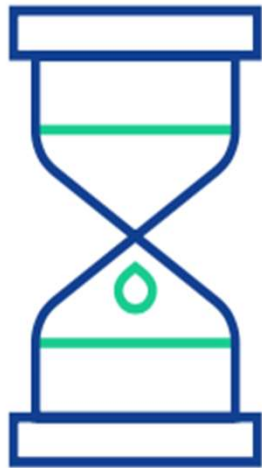
ARVO

Yhteiskunnallisten yritysten liitto
ARVO ry on yhteiskunnallisten
yritysten ja muiden vaikuttavuutta
tavoittelevien toimijoiden verkosto.

www.arvoliitto.fi

@arvoliitto

Hyvän Mitta[®]



Luodaan malleja
vaikuttavuusperusteisten
sopimusten mahdollistamiseksi,
vaikuttavuustiedon keräämiseen
ja kouluttamiseen.

Vaikuttavuuteen pyrkivän työn
tuloksellisuus pyritään osoittamaan
yhteismitallisesti ja
vertailukelpoisesti.

Arvioitiin ja
kehitettiin

16

toimintamallin
vaikuttavuutta

me.



SITRA



ARVO



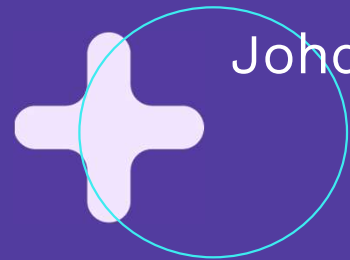
Kela[®] Hyvän Mitta[®]



Päämääränä positiivinen yhteiskunnallinen muutos

Yhteiskunnallinen vaikuttavuus on tavoitteellisella (yhteis)toiminnalla aikaansaatu, positiivista yhteiskunnallista muutosta.

Johda vaikuttavuutta strategisesti!





Vaikuttavuuden mittaamisessa ollaan kiinnostuneita **muutoksesta** ihmisten hyvinvoinnissa, palvelut ja resurssit ovat vain välineitä.



Mitä on vaikuttavuus?

Vaikuttavuuden mittaamisessa mitataan hyvinvointiin, ympäristön tilaan ja yhteiskunnalliseen hyötyyn liittyviä muutoksia.

Esimerkiksi työllisyys:

- Lisääntykö heikossa työmarkkina-asemassa olevien työllisyys ja yksilöiden hyvinvoinnin ja osallisuuden kokemus. Vähenevätkö yhteiskunnalliset kustannukset tämän seurauksena?
- Kuinka moni koulutuksesta putoamisriskissä olleista 15-25v. saavutti II asteen koulutuksen?
- Työllistyivätkö maahanmuuttajat aikaisempaa nopeammin ja vähentyivätkö pitkittyneestä työttömyydestä aiheutuneet kustannukset?

Mitä on vaikuttavuus?

Esimerkiksi osallisuus

Kuinka monen syrjässä olevan nuoren osallisuuden kokemus lisääntyi ja Kuinka monen yksinäisyyden kokemus vähentyi. Kuinka moni kiinnittyi harrastustoimintaan.

Esimerkiksi ympäristön tila

- Vähentyikö toiminnasta aiheutuvien jätteiden määrä, lisääntyikö uudelleen käyttö ja kierrätys uudelleenkäyttö?
- Lisääntyikö käveleminen ja pyörällä liikkuminen ja vähenikö autoilu, Kuinka paljon Co2 päästöt vähentyivät tämän seurauksena?
- Missä määrin energiankulutus väheni ja uusiutuvien energianlähteiden käytön osuus toiminnassa on lisääntynyt.

Vaikuttavuusketju työkaluna vaikuttavuuden johtamiseen

1. Vaikuttavuuden mallintaminen
2. Vaikuttavuuden todentaminen ja arviointi
3. Vaikuttavuuden viestintä

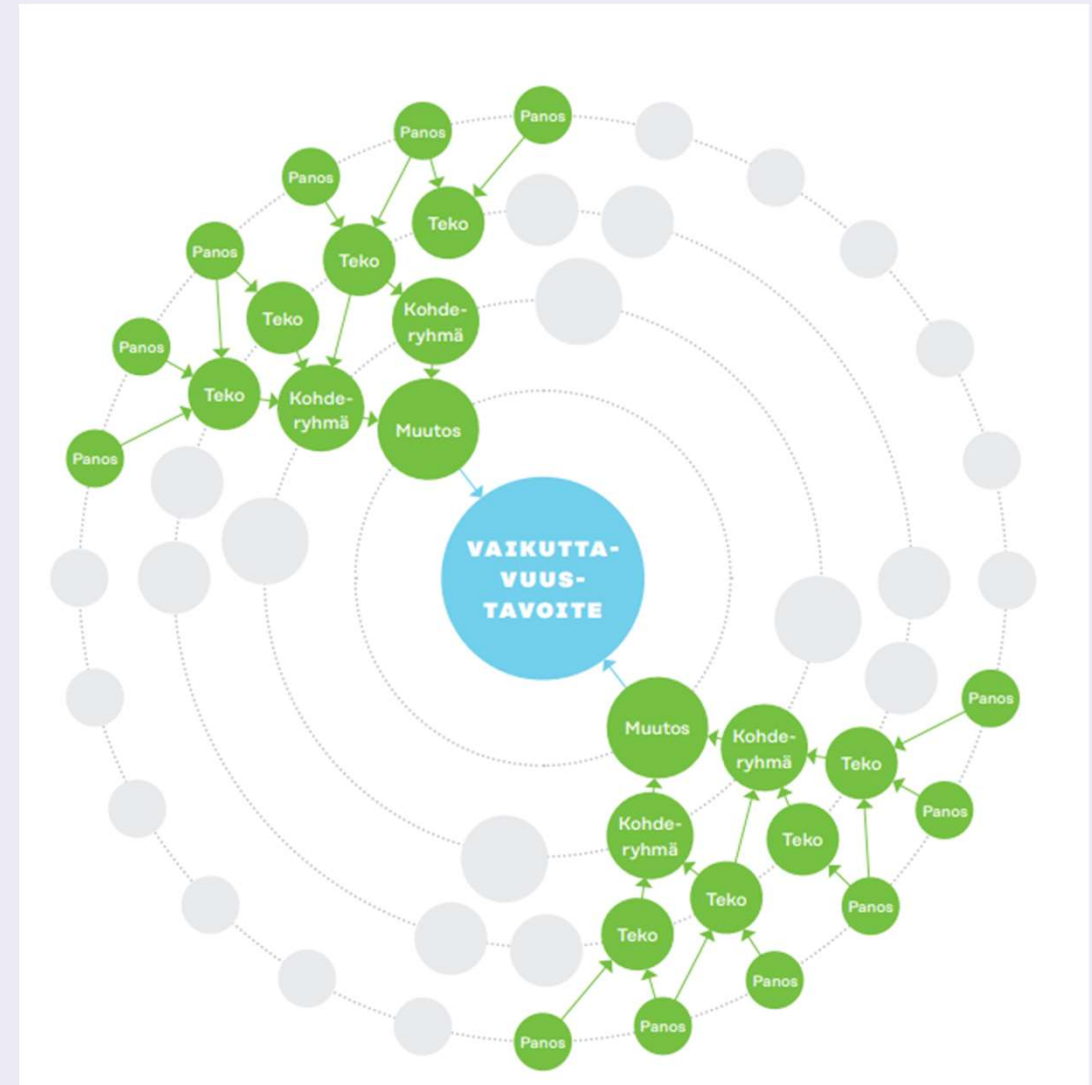


Vaikuttavuuden johtaminen ja arviointi lähtee liikkeelle vaikuttavuusketjun tunnistamisesta

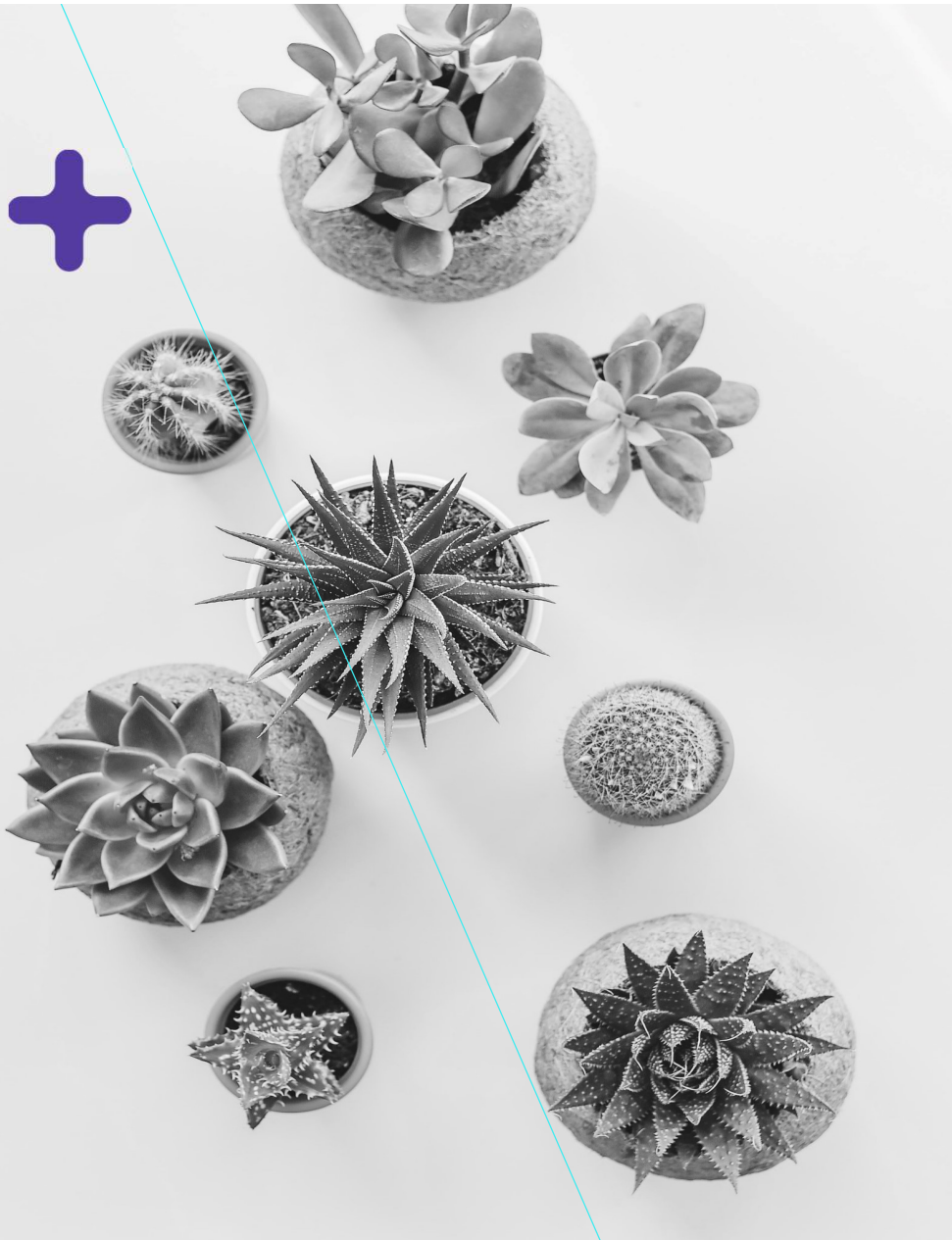
- Vaikuttavuusketju (IOOI, Muutosteoria, Theory of change) jäsentää,
 - Mitä muutoksia tavoitellaan,
 - Miten muutoksen oletetaan tapahtuvan;
 - Miten nämä muutokset johtavat pitkän aikavälin hyötyihin (vaikuttavuuteen).
- Yksityiskohtainen vaikuttavuusketju tekee vaikutuksen polut ja niihin liittyvät oletukset näkyviksi kaikille sidosryhmille ja mahdollistaa jo etukäteen toiminnan arvioinnin.
- Vaikuttavuuden arviointi onkin vaikuttavuusketjuun liittyvien oletusten todentamista

Vaikuttavuuden ekosysteemi

Kun halutaan saada aikaan muutosta yhteiskunnallisella tasolla kompleksisissa ilmiöissä, kuten syrjäytyminen, osallisuus, hyvinvointi jne. tarvitaan yhteisvaikutusten mallintamista sekä vaikuttavuuden ekosysteemin johtamista.



(Heliskoski J. Vaikuttavuuden ekosysteemi teoksessa: Heliskoski J. ym.2018. Vaikuttavuuden askelmerkit. Sitra)



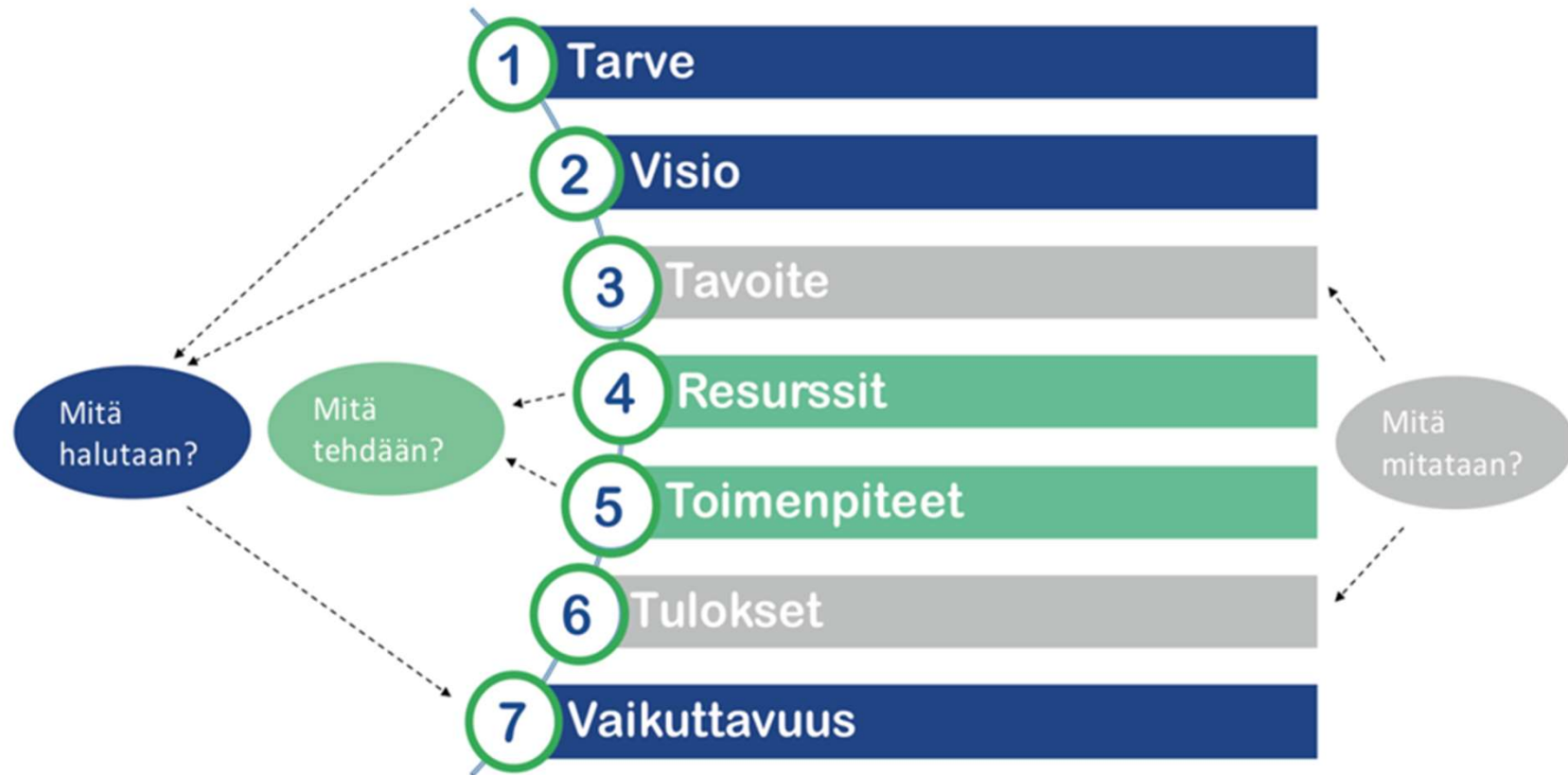
Yksittäisen toimijan vaikuttavuudesta kohti yhteisövaikuttavuutta!

- Laajaa yhteiskunnallista muutosta saadaan harvoin aikaiseksi vain yhden toimijan ja toimenpiteen voimin.
- Tarvitaan enemmän yhteisövaikuttavuuteen tähtäävää toimintaa (collective impact)



Miksi vaikuttavuuden tavoittelu on järkevää?

- **Vastuullisuus:** Hyvinvoinnin saavuttaminen keskiössä, ei palvelut/toiminta itsessään
- **Verovarojen käyttö:** Niukoille resursseille eniten vastinetta
- **Asiakaslähtöisyys:** Toiminnan arvo ihmiselle on tärkeämpää kuin toimenpiteet ja prosessi.
- **Yhteistyön paikkojen tunnistaminen:** Kun vaikuttavuutta ei saavuteta yksin ja yhden sektorin toimesta, vaikuttavuuden saavuttaminen vaatii yhteistyötä.
- **Innovatiivisuus:** Kun tavoiteltu muutos on selvä ja toiminta on vain väline, jää tilaa kokeilla uutta.



1.Tarve

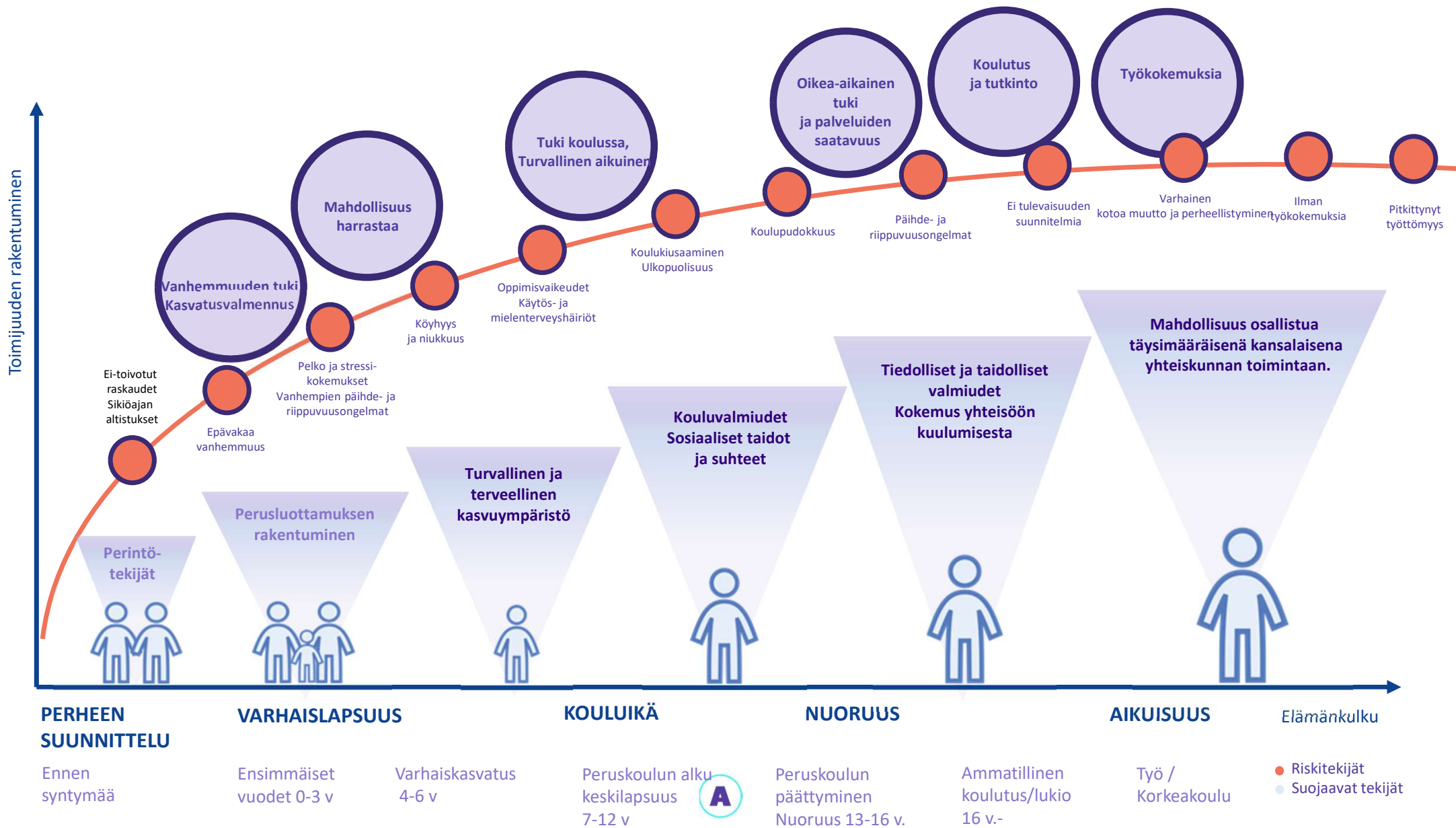
- Mitä haastetta ollaan ratkaisemassa?
- Ketä se koskee?
- Mitä juurisyitä siihen liittyy?
- Mitä siitä seuraa?

Case: Turku –nuorten syrjäytyminen

Turussa on 2916 syrjään jäänyttä 15–29-vuotiasta*

Lähde: Turku 2018 Toimenpidesuunnitelma aineisto. Messätiön laskenta.



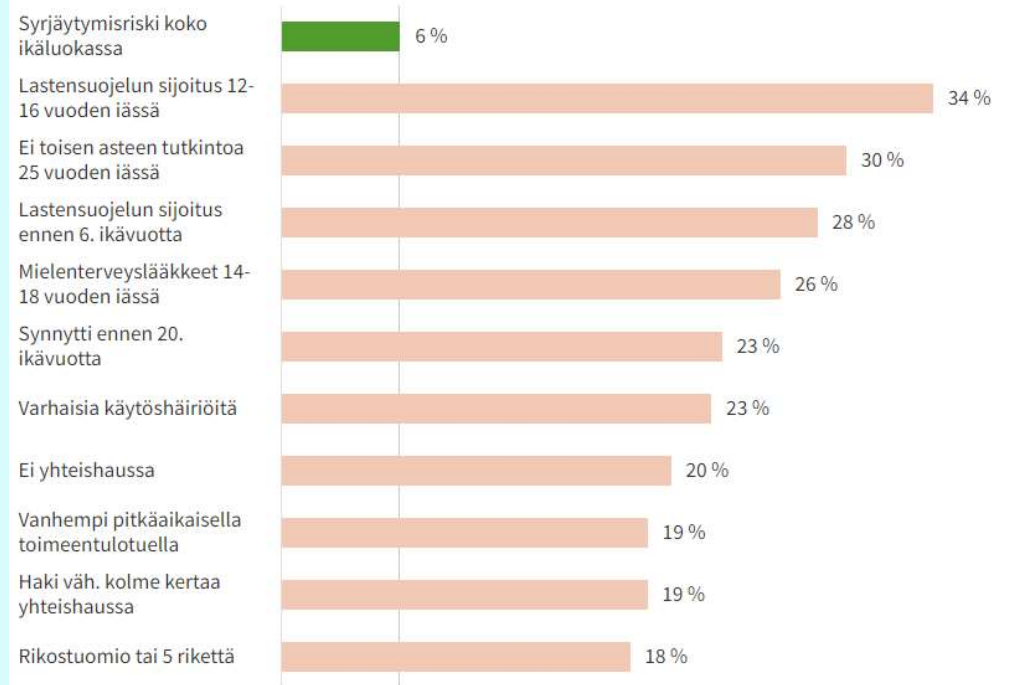


Tarve

- Miten kohderyhmä jakautuu eri alueille?
- Millaisia hyvinvoinnin eroja eri alueilla on?
- Miten nykyiset palvelut toimivat eri alueilla?
- Olemassa olevan datan hyödyntäminen

Top10 syrjäytymisriskit

Aikuisena syrjään jääneiden osuus ryhmästä.



Lähde: THL-Me-säätiö syrjäytymisen dynamiikka työkalu

Visio

- Millainen muutos halutaan saada aikaan pitkällä aikavälillä?
- Miltä tilanne näyttää, kun tarpeeseen on vastattu?

**Syrjäytyneitä 0 vuoteen
2050 mennessä**

3. Tavoitteet

- Mitkä konkreettisia muutoksia ihmisten elämässä tulee saada aikaan, jotta visio voidaan saavuttaa?
- Millaisia rakenteellisia muutoksia, tulee saada aikaan?
- Mille kohderyhmälle ja millä aikavälillä?
- Mihin ongelman juurisyyn tartutaan?

Esimerkiksi:

- Jokainen alueen nuorista saa kesätyö - tai harjoittelupaikan
- Vakavat kiusaamistapaukset puolittuvat kahden vuoden kuluessa
- Alueen asukkaiden koettu turvallisuuden tunne on lisääntynyt merkittävästi.

Tavoiteltavat konkreettiset muutokset?

Ihmisten

- **Elämäntilanne:** työllistyminen, tutkinnon suorittaminen, työ- ja toimintakyvyn parantuminen,
- **Käyttäytyminen:** Autolla kulkemisen vaihtaminen pyöräilyyn tai kävelyyn, päihteiden käytön vähentäminen, koulupoissaolojen vähentyminen, arjen hallinnan parantuminen, häiriökäytännön väheneminen
- **Kokemus:** Tulevaisuususkon vahvistuminen, osallisuuden kokemus, yksinäisyyden kokemuksen vähentyminen, koettu terveys ja elämänlaatu

Rakenteet:

- Palveluiden yhteensovittaminen
- Palveluiden saavutettavuus
- Palveluiden oikea-aikaisuus ja oikea taso: ei liian aikaisin, ei liian myöhään
- Jne.



4 – 5. Resurssit ja toimenpiteet

- Mitä osaamista, euroja, kumppanuuksia tarvitaan ja on käytössä?
- Mitä toimenpiteitä konkreettisesti tehdään ja mille kohderyhmille, jotta tavoitteet toteutuvat

Case: Turku –nuorten syrjäytyminen

1. Kehitetään kodin ja koulun välistä yhteistyötä erityisesti vieraskielisten osalta
 2. Laajennetaan perhekeskustoimintamallia
 3. Jalkautetaan 10 psykiatrista sairaanhoitajaa yläkouluihin ja 2.asteelle
- Jne.

6. Tulokset

- Mitä mitattavia muutoksia on saatu aikaan kun toimenpiteet on toteutettu?
- Selvitä lähtötilanne ja mittaa muutosta

Esimerkiksi:

- Kiusaamistapauksia on 20% vähemmän kuin puoli vuotta aikaisemmin
- Alueen asukkaista 75% kokee alueen turvalliseksi
- 90% alueen nuorista on saanut kesätyöpaikan

7. Vaikuttavuus

- Missä määrin on saatu muutoksia aikaan yhteiskunnallisessa haasteessa ja millaisia taloudellisia vaikutuksia siitä on seurannut?
- Vaatii usein tarkastelun kohdentamista tiettyyn kohderyhmään, jotta talousvaikutukset voidaan todentaa

Esimerkiksi:

- Vain peruskoulun suorittaneet aiheuttavat elinaikanaan keskimäärin jopa 370 000 euron lisäkustannukset verrattuna koulutuksen hankkiviin. Summa on minimiarvio. (THL&Sitra)
- II -asteen koulutuksen keskeyttäneiden määrä vähentynyt



Tarve

1

Turussa on 2916 syrjään jäänyttä 15–29-vuotiasta*

Syrjäytymiseltä suojaa harrastukset, toimiva arki (vanhemmuuden tuki) jne.

Riskitekijöitä; koulukiusaaminen, mtp- tuki oikea-aikaisesti.

Visio

2

Syrjäytyneitä 0 vuoteen 2050 mennessä

Tavoitteet

3

- Jokainen alueen nuorista saa kesätyö - tai harjoittelupaikan
- Vakavat kiusaamistapaukset puolittuvat kahden vuoden kuluessa

Resurssit

4

€, kumppanuus ja resurssien tehokkaampi käyttö.

Toimenpiteet & Tuotokset

5

Toiminta-ohjelma

1. Kodin ja koulun välistä yhteistyötä erityisesti vieraskielisten osalta
2. Laajennetaan perhekeskustoi mintamalla
3. Jalkautetaan 10 psykiatrista sairaanhoitajaa yläkouluihin ja 2.asteelle

Tulokset

6

Kiusaamistapauksia on 20% vähemmän kuin puoli vuotta aikaisemmin

90% alueen II asteen nuorista on saanut kesätyöpaikan

Vaikuttavuus

7

II asteen koulutuksen keskeyttäneiden määrä vähentynyt

Tästä seuraavat hyödyt ovat arviolta xx€ seuraavan 10 vuoden aikana



HYVÄN MITAT – MITTARIT KIINNI KETJUUN

- Mittareita ei voi valita ennen kuin tiedetään mitä muutosta halutaan saada aikaan.
- Kun ketju on valmis, siihen kiinnitetään sopivat mittarit kolmelle eri tasolle
- Mittareita voi etsiä erilaisista mittaripankeista ja lisäksi tulee selvittää mitä tietoja jo tällä hetkellä kerätään
 - TOIMIA tietokanta
 - Sotkanet
 - Kouluterveyskysely ja muut
 - Hyvinvointikertomukset
 - IRIS indikaattorit



HYVÄN MITAT – MITTARIT KIINNI KETJUUN

- **Mittarit resursseille ja toimenpiteille:** Toimintaa ohjaavat prosessimittarit kertovat toiminnan laajuudesta, laadusta ja resursseista.
- **Tulosmittarit** kertovat konkreettisten muutostavoitteiden toteutumisesta eri aikaväleillä. (3-5 mittaria).
- **Vaikuttavuusmittarit:** Vaikuttavuusmittareilla seurataan muutosten näkymistä yhteiskunnallisella tasolla usein taloudellisesta näkökulmasta.

Tarve

1

Turussa on 2916 syrjään jäänyttä 15–29-vuotiasta*

Syrjäytymiseltä suojaa harrastukset, toimiva arki (vanhemmuuden tuki) jne.

Riskitekijöitä; koulukiusaaminen, mtp- tuki oikea-aikaisesti.

Visio

2

Syrjäytyneitä 0 vuoteen 2050 mennessä

Tavoitteet

3

- Jokainen alueen nuorista saa kesätyö - tai harjoittelupaikan
- Vakavat kiusaamistapaukset puolittuvat kahden vuoden kuluessa

Resurssit

4

€, kumppanuus ja resurssien tehokkaampi käyttö.

Toimenpiteet & Tuotokset

5

1. Kodin ja koulun välistä yhteistyötä erityisesti vieraskielisten osalta

2. Laajennetaan perhekeskustointimallia

3. Jalkautetaan 10 psykiatrista sairaanhoitajaa yläkouluihin ja 2.asteelle

Jne.

Tulokset

6

Kiusaamistapauksia on 20% vähemmän kuin puoli vuotta aikaisemmin

90% alueen II asteen nuorista on saanut kesätyöpaikan

Vaikuttavuus

7

II asteen koulutuksen keskeyttäneiden määrä vähentynyt

Tästä seuraavat hyödyt ovat arviolta xx€ seuraavan 10 vuoden aikana

Tietopohja

Lähtötilanne

Lähtötilanne

Prosessimittarit:
Toimenpiteiden määrä, tunnit ja kustannukset jne., asiakastilastot, asiakastytyväisyys

Tulosmittarit:
Koulukiusaaminen tilastot
Koulukysely

Vaikuttavuusmittarit
Keskeyttäneiden tilastot



Vaikuttavuuden arviointi

Arviointia voidaan tehdä ennen toiminnan alkamista, toiminnan aikana tai toiminnan jälkeen

- Usein vaikuttavuuden arviointia tehdään projekteissa ja hankkeissa vasta toiminnan päättyessä tai päätyttyä.
- Tällöin tieto ei hyödytä parhaalla tavalla kehittämistä eikä vertailua lähtötilanteeseen ole saatavilla.

Mitä kannattaa arvioida?

Kompleksisissa ilmiöissä, kuten syrjäytyminen, muutos ei synny koskaan vain yhden toimenpiteen seurauksena ja vaikuttavuutta tulisikin aina tarkastella usean toimijan tai toimenpiteen muodostamana kokonaisuutena.

Arvioinnin kysymyksiä:

- Saatiinko aikaan mitattava positiivinen muutos tavoitellussa asiassa?
- Missä määrin muutos oli seurausta toiminnasta
- Vastattiinko sekä kohderyhmälle että yhteiskunnalle **tärkeään haasteeseen/tarpeeseen?**
- **Ketkä** kokivat muutoksen ja **ketkä** eivät hyötäneet?

Mitä kannattaa arvioida?

Kompleksisissa ilmiöissä, kuten syrjäytyminen, muutos ei synny koskaan vain yhden toimenpiteen seurauksena ja vaikuttavuutta tulisikin aina tarkastella usean toimijan tai toimenpiteen muodostamana kokonaisuutena.

- Oliko muutos merkittävä, riittävän suuri?
- Olisiko muutos saatu aikaan myös vaihtoehtoisilla toimilla, olisiko resurssit voitu käyttää paremmin?
- Aiheuttiko toimet haittaa, jossain muualla?
- Onko muutos pysyvä/pitkäkestoinen?

ARVO

| **Oikein hyvää bisnestä.**

www.arvoliitto.fi | [@Arvoliitto](https://twitter.com/Arvoliitto)

