



Rakennusala on vaarallinen toimiala

- Rakentamisen toimialoilla sattuu keskimäärin yli 15 % kaikista Suomessa sattuvista työpaikkatapaturmista ja rakentamisen ammattitauteja on keskimäärin 10 % kaikkien toimialojen ammattitaudeista Suomessa.
- Rakentamisessa tapaturmat ovat seurauksiltaan useimmiten vakavia. **Kuolemaan johtavien** vakavien työtapaturmien aiheuttajina ovat usein olleet puutteet rakennushankkeen suunnittelussa, valmistelussa ja suunnitelmien toteutuksessa.



Selventäviä määritelmiä (valtioneuvoston asetuksesta rakennustyön turvallisuudesta 205/2009)

2 § 1 mom. Tässä asetuksessa tarkoitetaan:

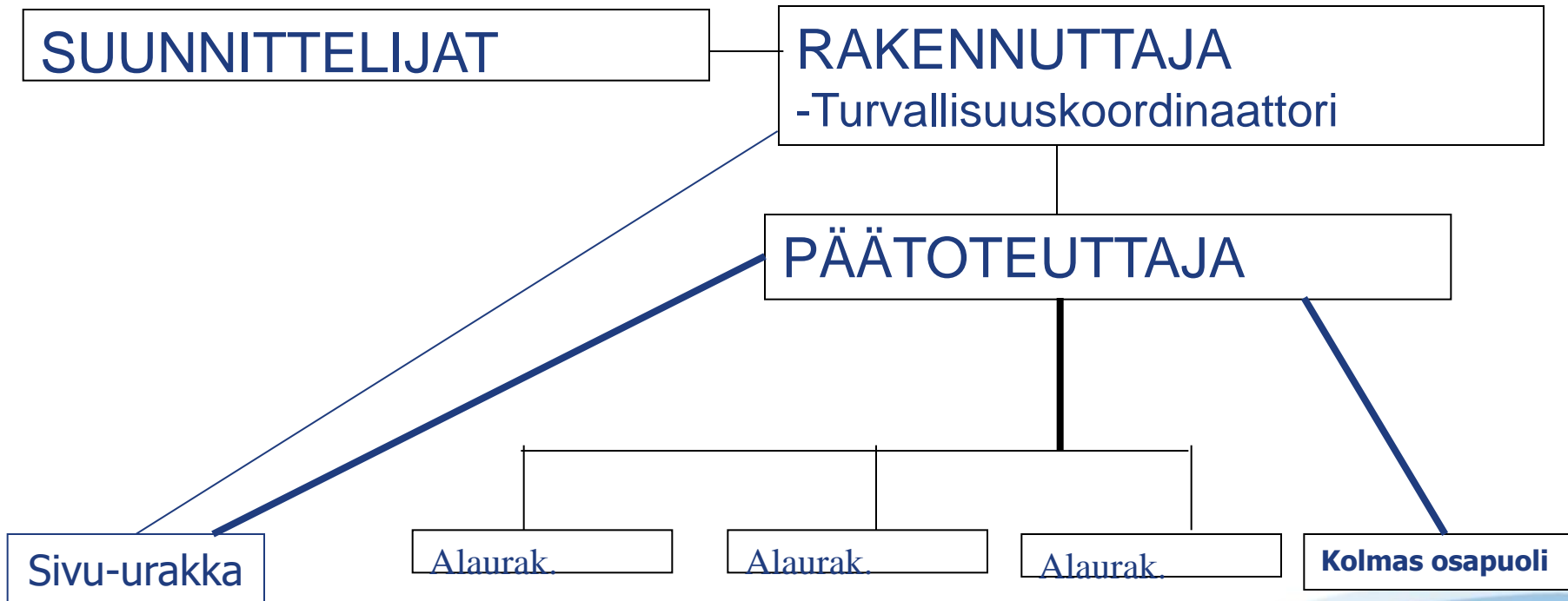
- 1) **yhteisellä rakennustyömaalla** työpaikkaa, jolla tehdään 1 §:ssä tarkoitettua työtä ja jolla samanaikaisesti tai peräkkäin toimii useampi kuin yksi työnantaja tai korvausta vastaan työskentelevä itsenäinen työsuorittaja;
- 2) **rakennuttajalla** henkilöä tai organisaatiota, joka ryhtyy rakennushankkeeseen tai muuta, joka ohjaa ja valvoo rakennushanketta taikka jos edellä mainittuja ei ole, tilaajaa;
- 3) **turvallisuuskoordinaattorilla** rakennuttajan rakennushankkeeseen nimeämää tehtävistään vastuullista edustajaa, joka huolehtii rakennuttajalle säädetyistä velvoitteista;



- 4) **päätoteuttajalla** rakennuttajan nimeämää pääurakoitsijaa tai pääasiallista määräysvaltaa käyttävää työnantajaa taikka sellaisen puuttuessa rakennuttajaa itseään;
- 5) **itsenäisellä työsuorittajalla** urakkaa, aliurakkaa, hankintaa tai muuta sellaista työsuoritusta tarkoittavan muun sopimuksen kuin työsopimuksen perusteella, työtä tekevää, jolla ei kyseessä olevalla työmaalla ole palveluksessaan työntekijöitä;
- 6) **elementtirakentamisella** rakentamista, jossa rakennus, rakenne tai muu rakennelma tehdään osaksi tai kokonaan esivalmisteisista rakennus- tai tilaosista (elementti). Elementti voi olla betonia, terästä, metallia, puuta, lasia, muovia tai muuta ainetta.



VASTUUKAAVIO





Rakennuttajaa, turvallisuuskoordinaattoria, suunnittelijoita ja päätoteuttajaa koskevaa:

Rakennuttajan tehtäviä/velvollisuuksia:

- Rakennuttajan on **aina nimettävä** jokaiseen rakennushankkeeseensa hankkeen vaativuutta vastaava **turvallisuuskoordinaattori** ja valvottava, että turvallisuuskoordinaattori huolehtii tehtävistään. Nimeäminen ei poista rakennuttajaa koskevia vastuusäädöksiä. Turvallisuuskoordinaattori on rikosoikeudellisesti rakennuttajan vastuullinen edustaja.
- Yksittäistapauksessa vastuullinen edustaja voi olla muu kuin nimetty turvallisuuskoordinaattori.
- Rakennuttajan on **nimettävä päätoteuttaja**; ellei hän sitä tee, niin hän itse vastaa päätoteuttajalle kuuluvista velvollisuuksista.



- Rakennuttajan **tulee laatia/laadituttaa** rakentamisen suunnittelua ja valmistelua varten kohdekohtainen **turvallisuusasiakirja**, jossa on esitetty tietoja hankkeen vaara ja haittatekijöistä turvallista suunnittelua ja toteuttamista varten (turvallisuusasiakirja ei ole kertaluontoinen toimenpide, vaan se täydentyy rakentamisprosessin etenemisen mukaan (= päivitettävä).

Tyypillisiä turvallisuusasiakirjassa esitettäviä asioita ovat:

- Tietoa/vaatimuksia (rakennuttaja selvittää tai käyttää ammattilaista):
 - Itse rakentamiseen ja tuotantotapoihin liittyen
 - Kyseiselle hankkeelle ominaisista olosuhteista
 - Kohteen ympäristöstä
 - Nykyinen johtoverkko ja kunnallistekniikka
 - Liikenne



- Vesistöt
- Lähialueen kiinteistöt ja rakenteet
- Maaperä.
- Sääolosuhteet
- Haitalliset aineet
- Kielletyt työmenetelmät
- Sallitut työmenetelmät
- Tarvittava kalusto; kaivuukalusto, tuentakalusto, nostokoneet, henkilönostimet jne.
- Kohteen vaikutuksesta käyttäjiin/ työn vaikutuspiiriin joutuviin henkilöihin.
- Viittauksia tarvittaessa muihin asiakirjoihin (säädökset, rakennusalan hyvää rakennustapaa käsittelevät julkaisut, muut urakka-asiakirjat).



Muuta (rakennuttajalle kuuluvaa):

- Rakennuttajan on **suunnittelutoimeksiannossa edellytettävä** suunnittelijoilta työturvallisuuden huomioonottamista rakentamisessa ja siinä on annettava sellaiset tiedot, joita suunnittelija tarvitsee työturvallisuuslain 57 §:n mukaisen vastuunsa toteuttamisessa.
- **Huolehtia siitä, että päätoteuttaja on tehnyt vaaditut turvallisuus-suunnitelmat** (jos asiantuntemus ei riitä, niin delegoi turvallisuus-koordinaattorille).
- **Valvoa henkilötunnisteen käyttöä** yhdessä päätoteuttajan kanssa (tai delegoida valvonta turvallisuuskoordinaattorilleen)



Rakennuttajan on laadittava **Turvallisuussäännöt**, joiden tulee sisältää mm.:

- turvallisuushallinnan tavoitteet (rakennuttajan tahtotila vaadittavasta työturvallisuustasosta, esim. TR-taso)
- toimenpiteet sekä ohjeet turvallisuusseurantaan (tapaturmat, läheltäpiti tapausten tutkinta)
- tarkastukset (viikkotarkastukset, käyttöönottotarkastukset)
- yhteistoiminta ja työmaakokoukset (määrät, osallistujat, käsiteltävät asiat)
- henkilötunnisteen käyttöön ja kulkulupaan liittyvät asiat
- osapuolten hyväksyntää edellyttävien turvallisuussuunnitelmien (esim. elementtien asennussuunnitelma) käsittelytavat (keiden kautta kiertää/hyväksyy).
- muun rakennuttajan vastuulla olevan työturvallisuuteen ja työterveyteen liittyvän järjestämisen.



Rakennuttajan on laadittava **Menettelyohjeet**, joissa mm. määritellään:

- töiden ajoitukset
- erityisiä työmenetelmiä koskevat vaatimukset
- aliurakoinnin järjestämisen menettelyt ja
- työhygieenisiä mittauksia koskevat menettelyt
- muut mahdolliset ohjeet



Turvallisuuskoordinaattorin tehtäviä/velvollisuuksia: Varmistaa ja huolehtia mm., että:

- käytettävissä ovat tarvittavat **lähtötiedot**, varmistaa suunnittelijoiden **työturvallisuusosaamisen** ja että suunnittelulle on varattu **riittävästi aikaa**
- suunnittelijan **toimeksianto** sisältää työturvallisuuden huomioon ottamisen ja että suunnittelijalle osoitettu rakennustyön **valvonta** tulee tehtyä
- osallistua henkilökohtaisesti rakennushankkeessa järjestettävään **aloituskokoukseen** ja osaltaan huolehtia, että siinä edellytetyt työturvallisuutta koskevat velvoitteet tulevat suoritetuiksi
- valvoa, että tarvittavat **turvallisuussuunnitelmat** on tehty (asetuksessa 205/2009 10 §:ssä on luettelo, mitä asioita tulee ainakin suunnitella)



- turvallisuussuunnitelmat on todettu keskenään yhteensopiviksi ja ristiriidattomiksi ja että turvallisuussuunnitelmat on todettu **viranomaismääräykset täyttäväksi**
- huolehtii osaltaan suunnittelun **yhteensovittamisesta**, pääsuunnittelijan kanssa
- hankkeeseen on laadittu kirjallinen **turvallisuusasiakirja, kirjalliset turvallisuussäännöt ja kirjalliset menettelyohjeet**
- on otettu huomioon korjaus- tai muutostyössä ilmi tulevien seikkojen vaikutus turvallisuussuunnittelussa
- **muutossuunnittelun yhteensovittaminen** ja tarvittaessa muutosten edellyttämä hyväksyntä on järjestetty
- osallistua henkilökohtaisesti rakennushankkeessa järjestettävään **aloituskokoukseen** ja osaltaan huolehtia, että siinä edellytetyt työturvallisuutta koskevat velvoitteet tulevat suoritetuiksi



- **päätoteuttaja on nimetty** ja että **päätoteuttajalla on riittävä pätevyys** ja asiantuntemus
- päätoteuttajalla on tosiasialliset **toimintavaltuudet** huolehtia tehtävistään
- **laaditussa aikataulussa on turvalliselle työnsuoritukselle varattu riittävästi aikaa**
- **rakennuttajien yhteistyö** on järjestetty usean rakennuttajan kohteessa ja että eri alojen urakoitsijoiden yhteistyön on järjestetty (osaurakointi)
- kaikilla rakennushankkeen urakoitsijoilla (osaurakointi) on tieto siitä, mikä osuus vaadittavista turvallisuussuunnitelmista on heidän vastuullaan
- tarvittaessa huolehtii, että suunnittelijat **osallistuvat työmaakokouksiin**



Suunnittelijoiden (Ark., LVISA., Rak) tehtävien / velvollisuuksien osalta, on kunkin huomioitava mm. , että:

- Antaa aktiivisesti tietoa rakennuttajalle asioista, joilla vaikutusta rakennuttajan velvoitteiden täyttymiseen
- Velvollisuus ottaa huomioon työsuojeluasiat suunnitelmia laatiessaan (TturvL 738/2002 57§)
- Velvollisuus ottaa huomioon rakennuttajan suunnitteluohjeet ja työsuojeluun liittyvät vaatimukset suunnitelmia laatiessaan (turvallisuusasiakirjaa/-kirjoja ym. asiakirjoja)



Suunnittelussa yleisesti huomioitavaa:

- Perustamistapa, rungon rakenneratkaisut, valmistustapa, asennusjärjestys, työaikainen kuormitus, rakennusosien koko ja käsiteltävyys ja turvalliset toteutustavat (esim. putoamissuojaus, kaivantojen tuentatarve, tuennat purkutöissä ja jne...)

Elementtiasennussuunnittelussa ja -rakentamisessa huomioitavaa:

- Nostot, nostotavat, nostopaikat, painot, käsittely, asennusaikainen vakavuus, työnaikainen putoamissuojaus ja
- Päätoteuttajan laatiman elementtien asennussuunnitelman tarkastaminen ja hyväksyminen (rakennesuunnittelija ja rakennuttaja/turvallisuuskoordinaattori)



Päätoteuttajan tehtäviä/velvollisuuksia:

A. Päätoteuttajan tulee täyttää ja lähettää työsuojeluviranomaiselle **rakennustyön ennakoilmoitus** (VNa 205/2009 4§) ennen rakennustyön alkua.

Seuraavat suunnitelmat (kaikki kohdat eivät välttämättä tule kyseeseen, riippuu työmaasta:

- 1) työmaan järjestelyt sekä hyvän järjestyksen ylläpito työpisteissä ja materiaalien käsittelyssä eri rakennusvaiheissa;
- 2) räjäytys-, louhinta- ja kaivutyöt;
- 3) maapohjan kantavuus ja kaivantojen tuenta;
- 4) rakennustyön aikainen sähköistys ja valaistus;
- 5) työmenetelmät;
- 6) koneiden ja laitteiden käyttö;



- 7) nostotyöt ja siirrot;
- 8) putoamissuojauksen toteuttaminen;
- 9) työ- ja tukitelinetyö;
- 10) elementtien, muottien ja muiden suurten rakenteiden varastointi, nostot ja asennus;
- 11) pölyn vähentäminen ja sen leviämisen estäminen;
- 12) työhygieenisten mittausten menettelyt;
- 13) purkutyö;
- 14) eri töiden ja työvaiheiden tosiasiallinen ajoitus ja kesto sekä niiden yhteensovittamisen järjestäminen rakennustöiden edistymisen mukaan;



- 15) eri töiden ja työvaiheiden yhteensovittaminen rakennustyömaalla tai rakennustyön vaikutuspiirissä toteutettavan teollisen toiminnan, muiden vastaavien työtoimintojen ja yleisen liikenteen kanssa;
- 16) vaaraa aiheuttavat putkistot ja sähkökaapelit;
- 17) henkilönsuojainten käyttötarpeet ja -ajankohdat; sekä
- 18) toiminta tapaturmissa ja onnettomuustilanteissa.

Em. suunnitelmat on tehtävä kirjallisesti. Suunnitelmat on tarkistettava olosuhteiden muuttuessa, ja ne on muutenkin pidettävä ajan tasalla.



Lisäksi:

- Suunnittelee töiden ja työvaiheiden suorittamisen sekä ajoituksen siten, että työt voidaan tehdä turvallisesti ja aiheuttamatta vaaraa työmaalla työskenteleville tai muille työn vaikutuspiirissä oleville
- Päätoteuttaja vastaa myös suunnitelmien yhteensovittamisesta ja tiedottamisesta
- Päätoteuttaja vastaa siitä, että kaikki yhteisen työmaan työntekijät **perehdytetään** ja siksi hänellä on **oltava tieto** kaikista työmaalla työskentelevistä työntekijöistä . Em. syystä kaikkien työnantajien on annettava omista työntekijöistään ja itsenäisten työnsuorittajien omalta osaltaan tarpeelliset tiedot päätoteuttajalle
- Päätoteuttajan on myös varmistettava, että työmaalle tulevat urakoitsijat ja työntekijät ovat saaneet tarpeelliset tiedot ja ohjeet työhön kohdistuvista työpaikan vaara- ja haittatekijöistä, ennen kuin päätoteuttaja myöntää ao. henkilöille kulkuluvan



Viikoittaisista kunnossapitotarkastuksista:

- Kunnossapitotarkastukset on tehtävä viikoittain ja tarkastettava mm. työmaan ja työkohteiden yleisjärjestys, putoamissuojaus, valaistus, rakennustyön aikainen sähköistys, nosturit, henkilönostimet ja muut nostolaitteet, nostoapuvälineet, rakennussahat, kulkutiet sekä maan ja kaivantojen sortumavaaran estäminen. Lisäksi on tarkastettava muutkin turvallisuuden kannalta merkittävät asiat.
- Kunnossapitotarkastukset tekee työmaan / työpaikan vastuuhenkilö tai hänen tehtävään nimeämänsä henkilö. Työmaan keskuudestaan valitsemalle edustajalle on varattava tilaisuus olla tarkastuksissa mukana.
- Samassa yhteydessä kiinnitetään huomiota, että rakentamisen yhteensovittaminen eri töiden ja työvaiheiden osalta on toimivaa ja turvallista!
- Tarkastuksista on pidettävä pöytäkirjaa tai muuta tallennetta



Käyttöönotto- ja määräaikaistarkastuksista:

- Pää toteuttaja vastaa koneiden ja laitteiden kunnosta ja niiden käyttötarkoitukseen soveltuvuudesta sekä varmistaa, että kaikille työmaalla toimiville koneille ja laitteille (em. koneita ja laitteita ovat mm.: torninosturit, ajoneuvonosturit, kuormausnosturit, betonipumppuautot, rakennushissit, henkilö-nostimet, muut nostolaitteet ja nostoapuvälineet), joille on säädetty käyttöönotto ja määräaikaistarkastukset, ne on myös suoritettu
- Käyttöönottotarkastuksen tekee työmaan / työpaikan vastuuhenkilö tai hänen tehtävään nimeämänsä henkilö
- **Työtelineille** on tehtävä käyttöönottotarkastus ennen käyttöönottoa.
- Työmaalle käyttöönotettavien työvälineitten tai laitteitten oikea asennus ja turvallinen toimintakunto tulee selvittää ennen käyttöönottamista; sirkkelit, taivuttimet, elementit, siirrettävät muotit, elementtituet, henkilösuojaimet, muut laitteet...
- Lisäksi päätoteuttajan on varmistuttava siitä, että nosturien, trukkien ja henkilönostimien kuljettajilla on säädöksissä vaaditut kortit/luvat



Telineistä, tikkaista ja työpukeista

Selvennystä telinetermistöön:

- **elementtitelineellä** tarkoitetaan työtelinettä, joka kootaan määrämittäisistä, esivalmisteisista rakenneosista ja näihin pääosin pysyvästi kiinnitetyistä liittimistä;
- **siirrettävällä telineellä** tarkoitetaan vapaasti seisovaa ja telinettä purkamatta siirrettävissä olevaa työtelinettä, ei kuitenkaan työpukkia tai tikasta;
- **työtasolla** tarkoitetaan työtelineen runkoon kiinnitettyä, taikka muiden rakenteiden tai rakenneosien varaan asennettua työskentelyalustaa työn tekemistä, kulkua tai rakennusmateriaalien työnaikaista varastoimista varten
- **paikalla rakennettavalla telineellä** työtelinettä, joka rakennetaan työmaalla irtotavarasta, kuten puutavarasta tai telineputkista taikka niiden yhdistelmästä



Siirreltävää telinettä koskevat lisävaatimukset:

- telinettä saa käyttää vain **painumattomalla alustalla**.
- pyörien on oltava käytön aikana lukittuina.
- pyörien on oltava kiinnitettyinä telineeseen
- seisontavakavuuden on oltava riittävä. Korkeus, mitattuna työtason yläpinnasta, enintään **kolme kertaa telineen pienin tukileveys**
- mikäli siirreltävän elementtitelineen tukileveyttä lisätään tukijaloin, on noudatettava käyttöohjetta
- siirreltävää telinettä ei saa siirtää siten, että työntekijä on työtasolla.
- työtasolta on siirron ajaksi poistettava materiaalit



Muuta yleistä telineistä (vaatimuksia työtasoille):

- työtason on oltava lujarakenteinen
- työtason on oltava riittävän leveä ottaen huomioon telineeltä tehtävä työ sekä materiaalien siirrot ja niiden välivarastointi
- työtaso on kiinnitettävä luotettavasti ja lujasti työtelineen runkoon tai muuhun rakenteeseen, työtason on oltava vaakasuorassa
- työtason kiinnityksen on oltava sellainen, että työtaso ei kuormituksen vaikutuksesta siirry tai nouse irti alustastaan
- työtasossa ei saa olla suojaamattomia aukkoja, työtasossa ei saa olla 30 millimetriä leveämpiä rakoja eikä työtason pinta saa olla liukas, työtason rakenteesta ei saa johtua kompastumisvaaraa,
- kahden päällekkäisen työtason vapaan välin on oltava vähintään 1,9 metriä ja työtasoa tukevien rakenneosien kohdalla vähintään 1,75 metriä.



Lisäksi:

- telineitten pystytyksen osalta on aina noudatettava kasaus- ja käyttöohjeita
- työteline on aina käyttöönottotarkastettava ennen käyttöönottoa
- työtelineen suurin sallittu kuorma on ilmoitettava näkyvästi ja ymmärrettävästi kuormakilvellä tai telinekortilla.
- telinekorttiin tai muuhun dokumenttiin on merkittävä päivä, jolloin työteline on viimeksi tarkastettu. **Telinekortti on viesti käyttäjälle, että teline on tarkastettu ja hyväksytty käyttöön.**
- **keskeneräisen** tai muutoin käyttöön soveltumattoman työtelineen käyttö on **estettävä** sitä koskevalla merkinnällä tai muulla tavalla.



Tikkaista:

- **A-tikasta** saa käyttää **pääsääntöisesti** työalustana vain siten, että **työtaso on alle metrin korkeudessa**.
- **A-tikasta** saa käyttää työtelineen tai –pukin sijaan työalustana **1-2 metrin korkeudessa vain silloin**, kun se on seisontavakavuudeltaan (poikittaistuki A-tikkaan alaosassa) työpukille asetettujen vaatimusten mukainen. Tällöin A-tikkaan kaatumisvaara on estetty ja sitä voidaan käyttää kuin työpukkia. **A-tikkaan käyttö yli kahden metrin työtasolla on kielletty rakennustyössä!**
- **Nojatikkaita** ei saa käyttää työalustana. Kertaluonteinen ja lyhytaikainen käyttö on sallittua samoin käyttö vain tilapäisenä kulkutienä, esim. nostoapuvälineiden kiinnitys ja irrotus. Pituus saa olla **enintään 6 metriä**. Huom! **Tikkaiden luistaminen tulee estää**; esim. asettamalla tikkaat riittävän jyrkkään kulmaan (1:4)



Työpukeista

- yli 0,5 metriä korkeat työpukit on varustettava kiinteillä vaakatasossa olevilla askelmilla, joiden syvyys on vähintään 50 millimetriä ja pituus vähintään 0,3 metriä, askelmaväli saa olla enintään 0,3 metriä
- työpukin korkeus saa olla enintään 2,0 metriä
- alle 1,0 metriä korkeiden työpukkien työtason leveyden on oltava vähintään 0,3 metriä ja jos korkeus on yli 1,0 metrin ja alle 2,0 metriä, niin työtason leveyden on oltava vähintään 0,4 metriä. Lisäksi työpukin seisontavakavuuden on täytettävä tämän asetuksen (VNa 205/2009) liitteessä 6, esitetyt vaatimukset.
- työpukin säädeltävien jalkojen ja muiden rakenneosien **lukitus ei saa aueta eikä löystyä käytön aikana.**



Putoamissuojauksesta (Vna 205/2009 27-28 §):

- Sellaisten työtasojen, työskentelytasojen, työtelineiden ja kulkuteiden vapailla sivuilla, **joilta voidaan pudota 2,0 metriä korkeammalta**, on oltava **suojakaiteet tai muut suojarakenteet**. Putoamissuojaus vaaditaan myös, vaikka putoamiskorkeus olisikin alle 2,0 m:ä tapauksissa; missä on erityinen tapaturman sattumisvaara (esim. hukkumisvaara, suojaamattomat tartuntateräkset)
- Ensisijaisesti putoamisvaara **on torjuttava ns. teknisin keinoin**, kuten suojakaiteilla, telineillä tai verkoilla. Mikäli näiden käyttö ei ole mahdollista, **on vaara torjuttava henkilösuojaimilla** kuten valjastyypisellä turvavyöllä köösiin.
- Mikäli suojaaminen **ei ole teknisesti mahdollista, on vaara-alueelle pääsy estettävä luotettavalla tavalla**; kulkuesteillä (esim. kulkuestepukein, lippusiimalla, vastapainokaitein; huom! Näiden etäisyysvaatimus putoamisvaarallisen alueen reunasta $\geq 1,5$ m:ä)



Suojakaiteisiin kohdistuvia vaatimuksia:

- Suojakaiteessa on käytettävä käsi- ja **välijohdetta** sekä **jalkalista**.
- **Suojaavan osan korkeus on oltava vähintään 1,0 metriä** ja suojakaiteen käsijohteen (ylin osa) on kestettävä 1,0 kN:n suuruinen pistekuorma (epäedullisimmin sijoitettuna).
- Välijohteen ja jalkalistan on kestettävä vähintään 0,5 kN:n suuruinen pistekuorma.
- Suojakaiteen, johteen ja jalkalistan väliin jäävä pystysuora vapaa tila saa olla enintään 0,5 metriä (kaikissa kaide rakenteissa)



Muuta putoamissuojauksesta:

- Tehtäessä valutöitä yli 2 metrin korkeudella siirrettävän muotin yläreunasta, **valua varten on järjestettävä kaitein suojattu työtaso.**
- **Portaat ja porrastasot on vapailta sivuiltaan varustettava koko pituudeltaan suojakaiteilla.** Portaat, joissa ei tarvita suojakaidetta, on tarvittaessa varustettava erillisellä käsijohteella.
- **Kaikki kuilut ja muut aukot (≥ 25 cm:ä), joihin henkilöt tai tavarat saattavat pudota, on joko suojattava jalkalistallisilla kaiteilla tai suljettava kansilla.**
- **Suojakannet on merkittävä selvästi,** jotta ne erottuvat ympäristöstään.
- Suojakansien **siirtyminen paikoiltaan on estettävä.**



Lainsäädäntöä (tärkeimmät)

- Laki työsuojelun valvonnasta ja työpaikan työsuojeluyhteis-toiminnasta (44/2006)
- Työturvallisuuslaki (738/2002)
- Valtioneuvoston asetus rakennustyön turvallisuudesta (205/2009)
- Valtioneuvoston asetus työvälineiden turvallisesta käytöstä ja tarkastamisesta (403/2008)
- Valtioneuvoston asetus asbestityön turvallisuudesta (798/2015)
- Laki eräistä asbestipurkutyötä koskevista vaatimuksista (684/2015)
- Valtioneuvoston asetus räjäytys- ja louhintatyön turvallisuudesta (644/2011)
- Tmp rakennustyömaiden henkilöstötiloista (977/1994)
- Valtioneuvoston asetus työhön liittyvän syöpävaaran torjunnasta (1267/2019)