



OPETUSHALLITUS
UTBILDNINGSSTYRELSEN

Ennakointitieto kysynnän ja tarjonnan kohtaannon tukena

Samuli Leveälahti
Opetusneuvos
Opetushallitus
18.11.2020

Action Grant
EQAVET - European Quality Assurance in
Vocational Education and Training National Reference Points
Agreement number - 2019-0493/001-001
Project Nr 609143-EPP-1-2019-1-FI-EPPKA3-EQAVET-NRP



OPETUSHALLITUS
UTBILDNINGSSTYRELSEN



Yhteisrahoitettu
Euroopan unionin
Erasmus+ -ohjelmasta

Keskustelua kohtaannosta

- Työmarkkinoiden kohtaanto-ongelma ylittää jo uuteen ennätykseen, arvioivat ekonomistit - "Löysät resurssit on käytetty" (Talouselämä 2018).
- Suomessa on jo yli 50 ammattia, joista on pulaa työmarkkinoilla. Kaksi kertaa vuodessa julkaistavan ammattibarometrin mukaan kova tarve on muun muassa siivoojille, lääkäreille ja varhaiskasvatuksen opettajille. (MTV 2019.)
- Tutkimus: Työpaikat ja työttömät eivät kohtaa kasvukeskuksissa (Jyväskylän yliopisto 2018)
- Kohtaanto-ongelma näkyy työmarkkinoilla siten, että avoimien työpaikkojen määrän kasvu ei ole alentanut työttömyyttä kovin voimakkaasti. Kohtaanto-ongelman taustalla voi olla monia syitä. Kirjallisuudessa on keskusteltu ainakin seuraavista: alueellisen liikkuvuuden puute, heikot kannustimet työn vastaanottamiseen, kysytyjen taitojen ja työvoiman taitojen kohtaamattomuus sekä huonosti toimiva aktiivinen työvoimapolitiikka. (ETLA 2019.)
- Alueellinen liikkuvuus tehostaa työmarkkinoita – kohtaanto-ongelmaa se ei ratkaise (Valtioneuvoston selvitys- ja tutkimustoiminta 2020).
- Työnantajien suurin huoli on osaavan työvoiman saatavuus. Kaikilla työnhakijoilla ei ole riittävää ja ajantasaista osaamista tai edes mahdollisuutta hankkia sitä. Työnhakijoita ei välttämättä ole tarpeeksi tai he eivät ole tarpeeksi päteviä. Yksi ratkaisuehdotus ongelmaan on täsmäkoulutus ja liikkuvuuden edistäminen. Helpommin sanottu kuin tehty. (Koulutus.fi 2020.)

Työvoiman kysynnän ja tarjonnan alueellisen kohtaannon ennakointi Case Etelä-Pohjanmaa

1. Miten järjestäjäkohtainen/seudullinen/alueellinen ennakointijärjestelmä tällä hetkellä rakentuu? Mikä toimii, missä on kehitettävää?

Järjestäjäkohtainen toimii varmasti hyvin, mutta seudullisessa yhteistyössä olisi kehittämistä. Kilpailutilanne on tuo yhteistyöhön lisää vaikeutta.

Määrällinen tilastointi ja sen analysointi toimii hyvin EP liiton materiaalin avustamana. Tarkempi analyysi ja johtopäätösten teko jää koulutuksen järjestäjälle.

Ennakointitiedon seudullinen/alueellinen tuottaminen on pirstaleista, ja tämä hankaloittaa koulutuksen järjestäjillä ennakointitiedon hyödyntämistä ja hyödynnettävyyttä. On monia eri kanavia, joita pitää seurata ja tämä vaatii aikaa, jota ei aina ole käytettävissä. Kaikkein oleellisin tieto koulutuksen järjestäjien näkökulmasta on valmistuneiden työllistyminen (ala-/tutkintokohtaisesti). Tämä tieto on tällä hetkellä Tilastokeskuksen varassa, jossa ko. tiedot ovat ja tulevat kahden vuoden viiveellä. Ko. tiedot eivät ole myöskään siellä riittävän tarkalla tasolla. Koulutuksen järjestäjillä ei ole erillistä resurssia

käytettävissä, jolla seurantaa voitaisiin itse tehdä lyhyemmällä aikavälillä. Tätä työtä on joskus tehty hankerahoituksella, mutta siitä puuttuu jatkuvuus, koska hankkeen päätyttyä erillinen resurssikin poistuu. Myöskään tieto siitä, miten opiskelija työllistyy juuri silloin, kun hän sulkee oppilaitoksen oven, ei anna oikeaa kuvaa siitä, missä hän on esim. puolen vuoden tai vuoden kuluttua. Opiskelija voi valmistuttuaan vastata, että hän työllistyy kesätöihin, mutta työllistymisen oikeaa tilannetta koulutuksen vaikuttavuuden näkökulmasta tämä ei kuvaa.

Yleisellä tasolla toimii hyvin. Ikäluokkien koko hyvin ennakoitavissa samoin työmarkkinoilta poistuvien määrä. Keskusteluyhteys järjestäjien välillä on hyvä. Kiitos Sedun, joka kokoaa yhteen mm. amkesun merkeissä.

2. Millä tavoin ennakoitijärjestelmänne huomioi ala- ja aluekohtaisen työvoiman liikkuvuuden esimerkiksi rakennemuutostilanteissa?

Oppilaitoskohtaisesti varmasti ihan hyvin yhteistyössä alueellisten toimijoiden kanssa, mutta seutuyhteistyö jää liiton seminaarien varaan.

Liiton materiaalin pohjalta pyritään ottamaan huomioon, joka tarkentuu alueellisen arvioinnin kautta.

Ks. edellinen vastaus. Koulutuksen järjestäjillä ei ole mahdollisuutta ko. seurantaan.

Yksialaista järjestäjää asia koskee vain vähän.



3. Miten arvioitte koronakriisin vaikuttavan alueenne työvoiman kysynnän ja tarjonnan kehitykseen seuraavan 5-8 vuoden aikana?

Kohtaanto-ongelmaa saattaa esiintyä. Ravitsemis-, metalli- ja hoitoaloilla työvoimapulaa.

Kysyntä ja tarjonta vähenee.

Koronakriisi sekoittaa hetkellisesti työvoiman kysynnän ja tarjonnan kehitystä alueella esim. yritysten toimintamahdollisuuksien kautta koronatilan edelleen jatkuessa (erityisesti yritykset, joissa toiminta sellaista, johon koronatilanne vaikuttaa esim. asiakaskontaktien vähenemisen kautta). Tämä heijastuu luonnollisesti alueen työvoiman kysyntään. Alueella on vahvat perinteet yritystoimintaan, joten uskon, että joidenkin yritysten lopettaessa toimintansa, uusia, korvaavia yrityksiä syntyy tilalle. Työvoiman tarjontaa ko. tilanne ohjaa koulutussuunnittelun kautta, joka perustuu siihen, että koulutusta keskitetään alueellisesti työvoiman tarpeen mukaan.

Ei vaikutusta.



4. Muita näkökulmia, ajatuksia ennakkoinnin alueellisesta kehittämisestä yms.?

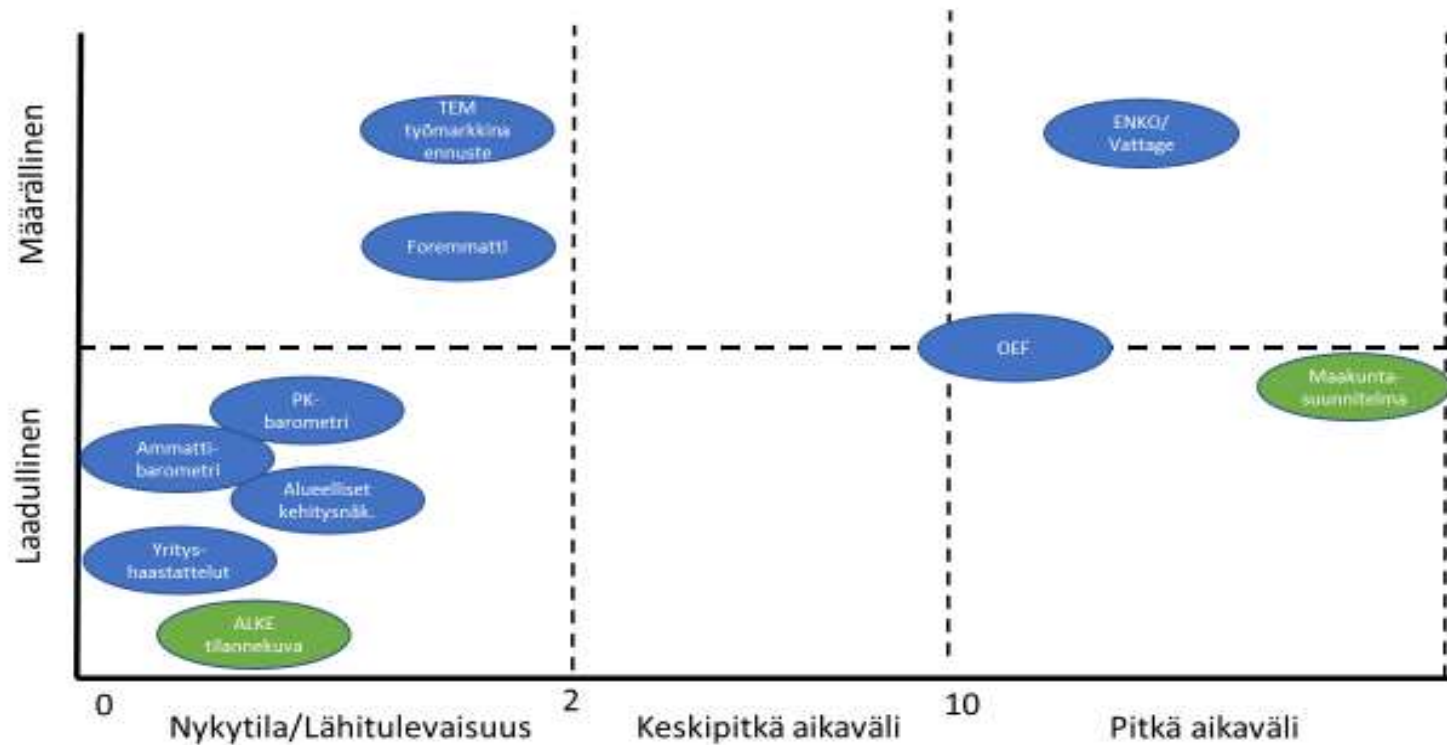
Aitoa vuorovaikutteista kohtaamista tarvitaan.

Aktiivista vuoropuhelua ja yhteistä analyysiä tilastoista ja ennusteista lisää.

Työvoiman määrän ennakkointia ja muuttoliikkeen tarvetta olisi hyvä arvioida tarkemmin. Työvoiman saatavuus on keskeinen tekijä, kun yritykset arvioivat investointeja.

Valtakunnallinen työvoiman kysynnän ja tarjonnan kohtaannon ennakointi

Nykyisten ennakointimallien ajallinen ja teemallinen ulottuvuus



Työ-, koulutus- ja elinkeinoasiainneuvoston ennakkoinnin kehittämislinjaukset (2020)

- Lyhyen aikavälin tietoperustan laajentaminen (työelämälähtöisyys) sekä digitaalisten työkalujen hyödyntäminen
- **Keskipitkän aikavälin kohtaantomallin kehittäminen**
- Osaamislukittelu
- Digitaalisen ennakkointialustan luominen
- Ennakointiyhteistyön vahvistaminen
- Viestintä ja vaikuttavuus

Vaikuttavaan ennakkointiin : Valtakunnallisen työvoima-, koulutus- ja osaamistarpeiden ennakkointijärjestelmän kehittäminen (2020)

<http://urn.fi/URN:ISBN:978-952-287-879-3>

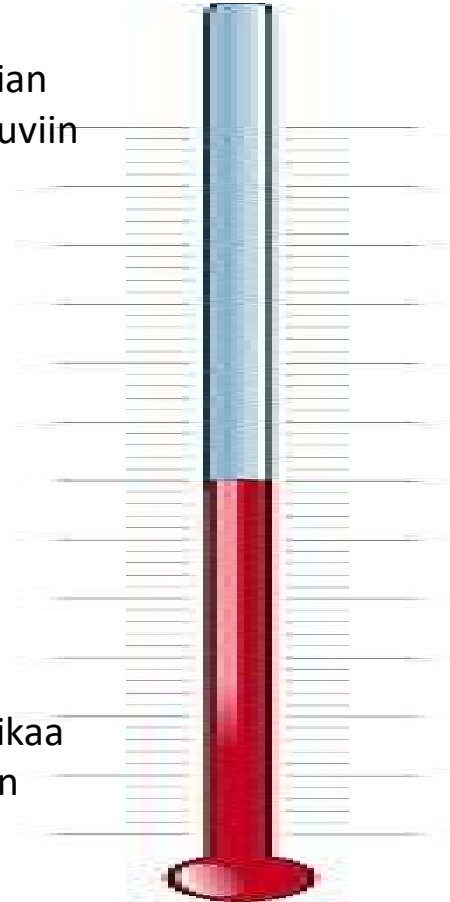
Mistä keskipitkän aikavälin kohtaannosta on kysymys?

Määrällinen kohtaanto

Työvoiman määrällistä tarjontaa on liian vähän suhteessa ennakoituihin avautuviin työpaikkoihin (työvoimapula)

Työvoiman määrällistä tarjontaa on riittävästi suhteessa ennakoituihin avautuviin työpaikkoihin

Työvoiman määrällistä tarjontaa on liikaa suhteessa ennakoituihin työpaikkoihin (työttömyysriski kasvaa)



Laadullinen kohtaanto

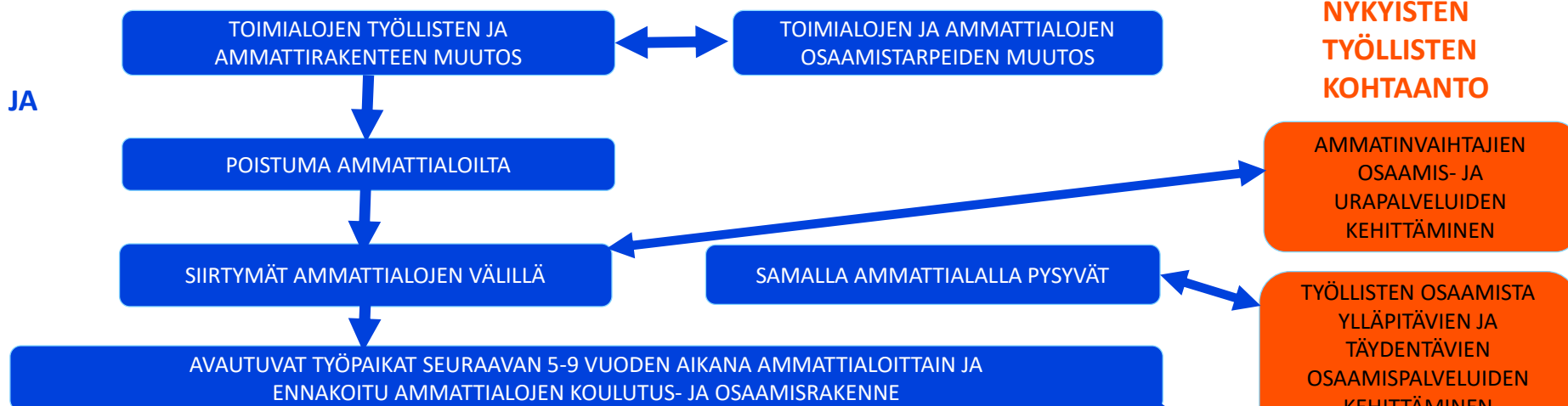
Nykyisen ja uuden työvoiman osaamisen ja ennakoitujen osaamis- ja koulutustarpeiden välillä on merkittävä osaamiskuilu (alikoulutus)

Ennakoituihin osaamis- ja koulutustarpeisiin voidaan vastata erinomaisesti nykyisen ja uuden työvoiman osaamisella

Nykyisellä ja uudella työvoimalla on enemmän osaamista kuin ennakoitujen osaamis- ja koulutustarpeet edellyttävät (ylikoulutus)

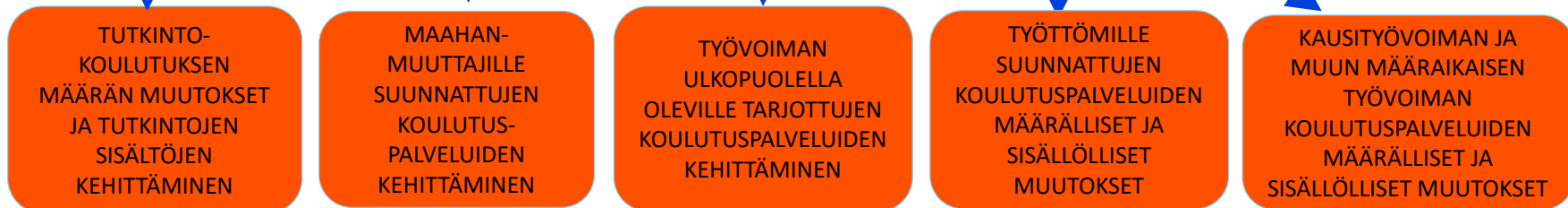
Keskipitkän aikavälin kohtaannon ennakointimalli (alustavaa pohdintaa)

**TYÖVOIMAN
MÄÄRÄLLINEN JA
LAADULLINEN
KYSYNTÄ**

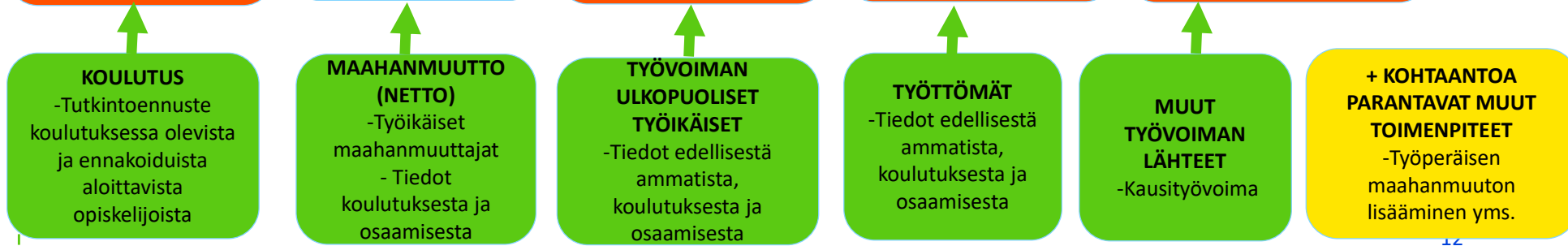


**NYKYISTEN
TYÖLLISTEN
KOHTAANTO**

**TYÖVOIMAN
KYSYNNÄN JA
TARJONNAN
KOHTAANTO**



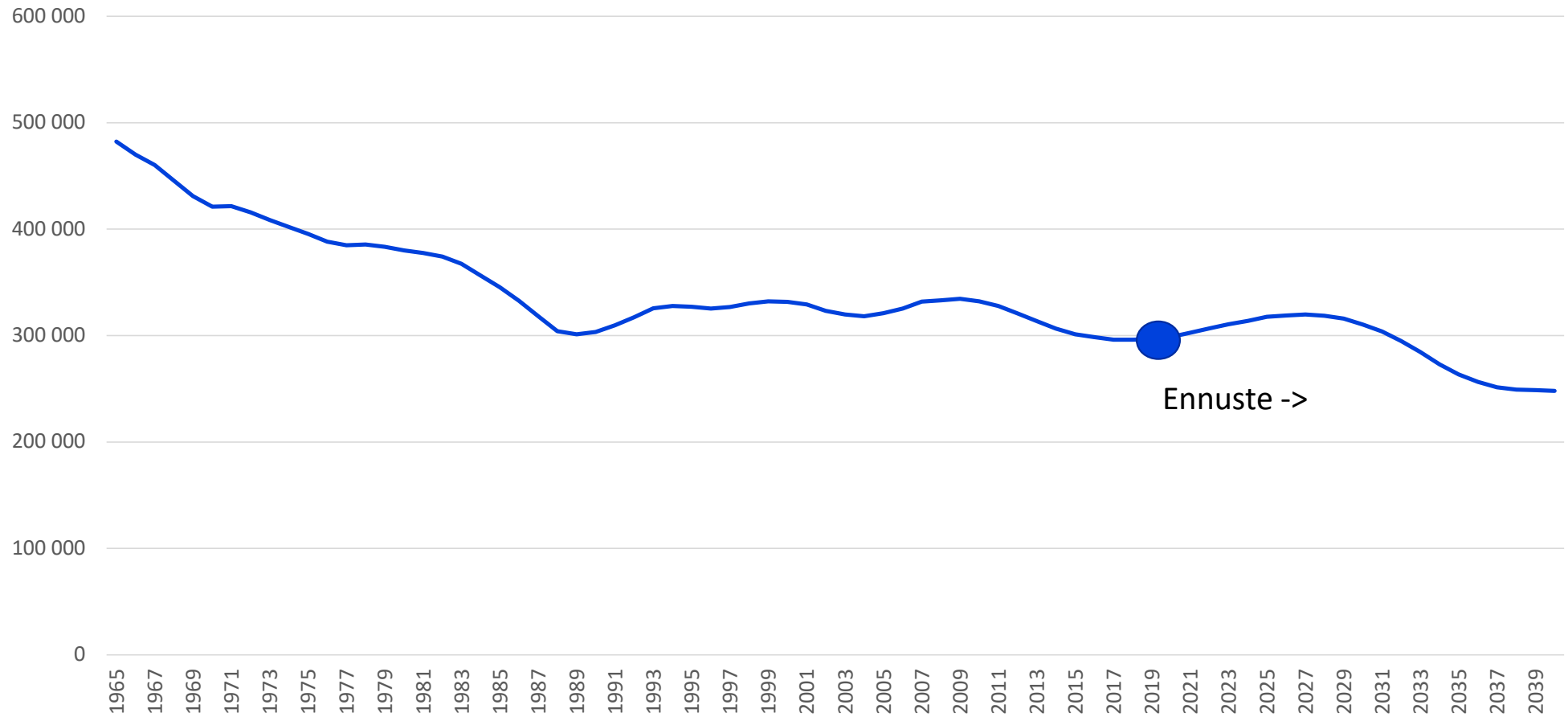
**TYÖVOIMAN
MÄÄRÄLLINEN
JA LAADULLINEN
TARJONTA**



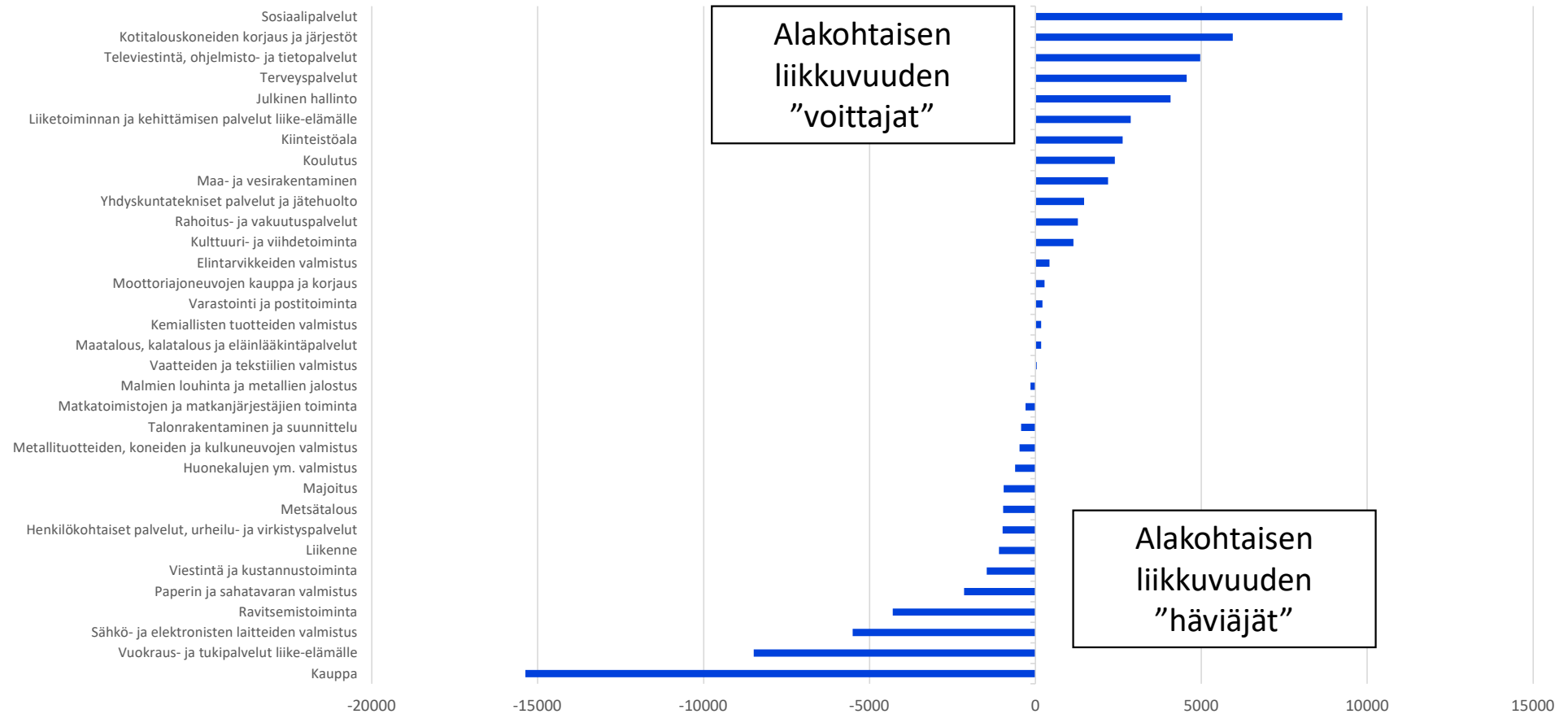
Kuvio: Ilpo Hanhijoki & Samuli Leveälähti, (Opetushallitus 2020)

Näkökulmia alueellisen työvoiman kysynnän ja tarjonnan kohtaannon ennakointiin

Esimerkki 1. 15-19-vuotiaiden määrän kehitys 1965–2019 ja ennuste vuoteen 2040 (Tilastokeskus 2019)



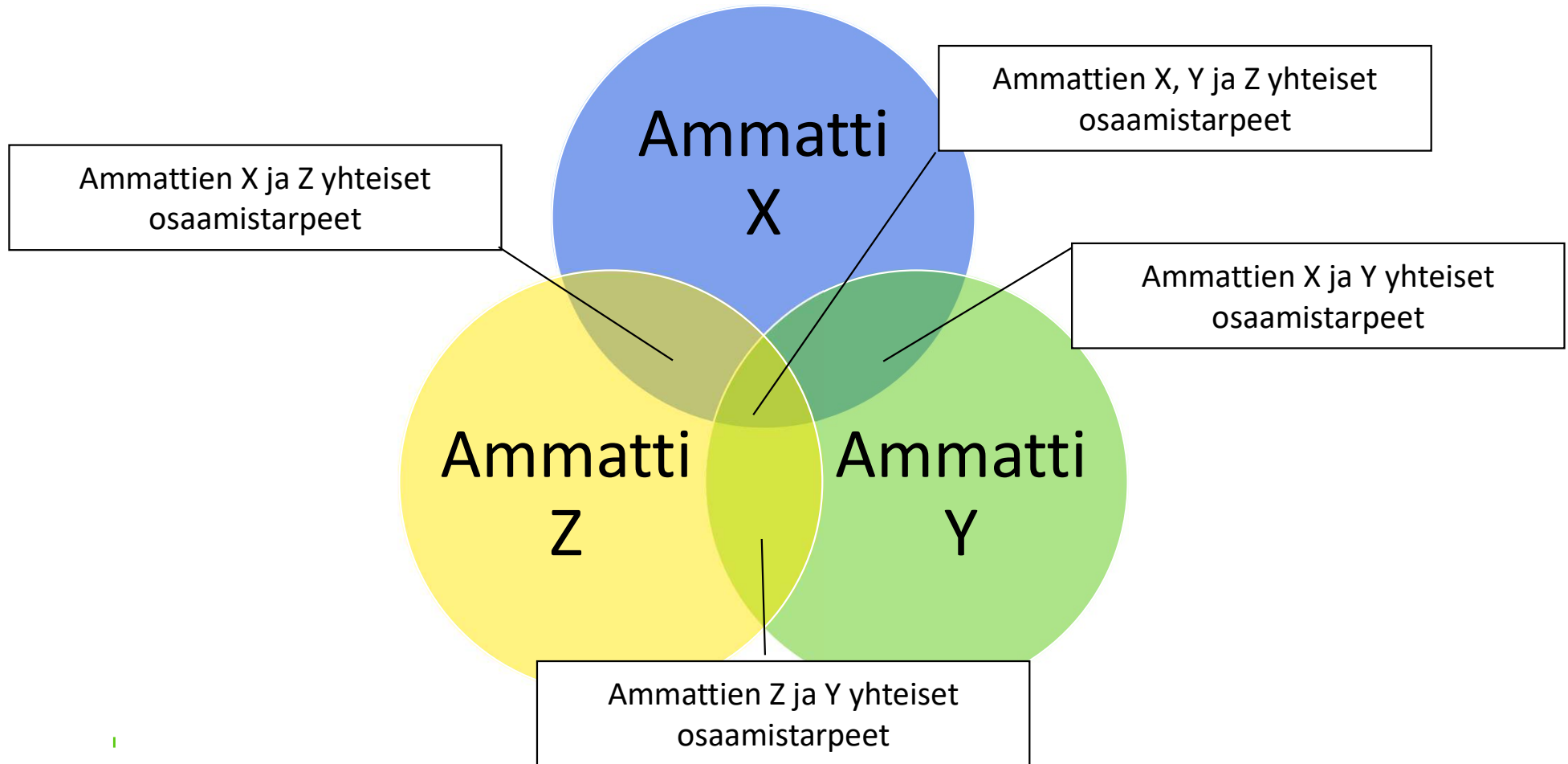
Esimerkki 2a. Alakohtaisen siirtymisen merkityksestä - Työllisten nettosiirtymät toimialoittain vuosina 2010-2014 (Tilastokeskus 2017)



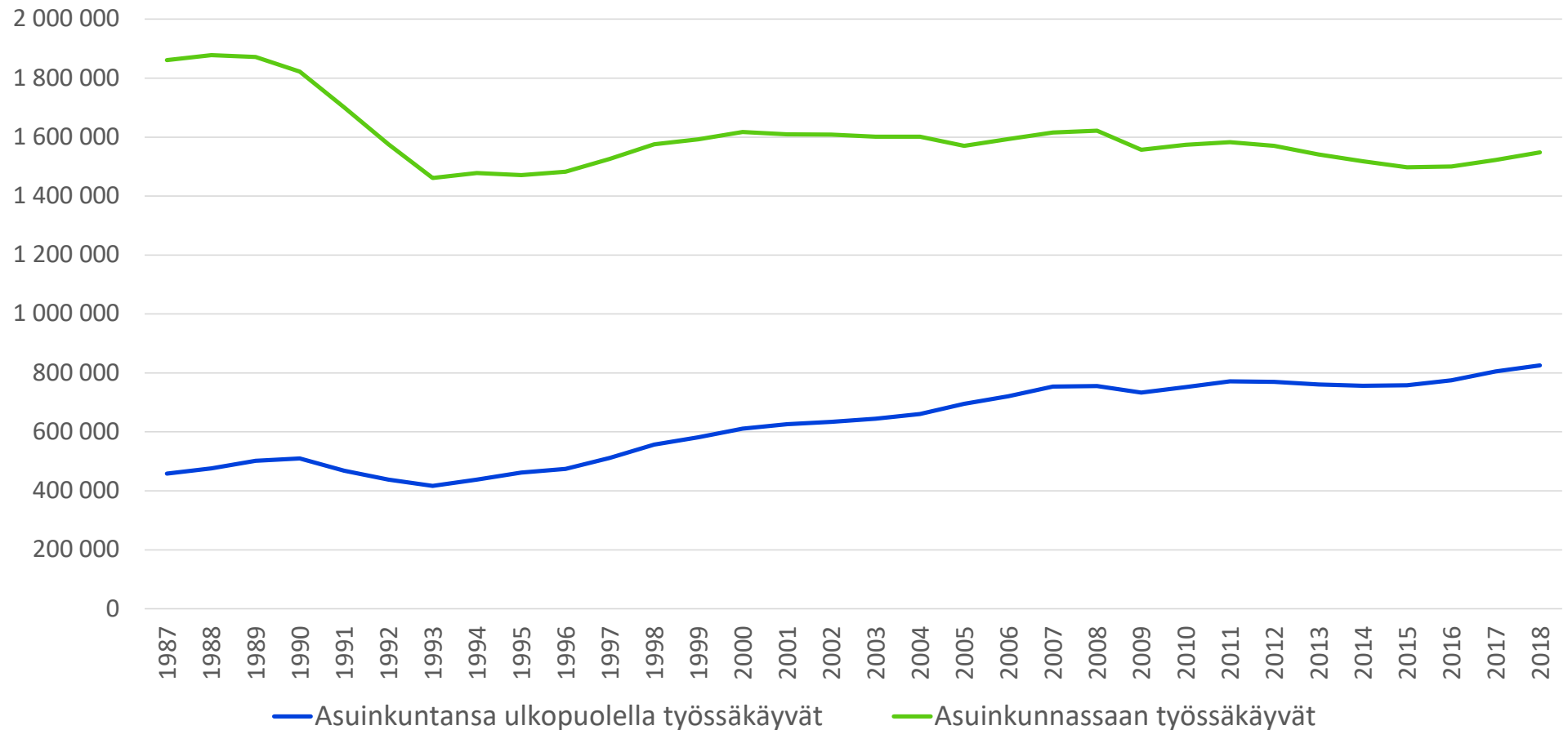
Esimerkki 2b. Ammatti-identiteetistä osaamisidentiteetin vahvistamiseen

- Ammatilähtöisyydestä olisi tarpeen siirtyä enemmänkin osaamislähtöiseen uraohjaukseen
- Nykyinen ammatti, tavoiteammatti tai aikaisempi työura määrittelee usein yksilöiden työ- ja oppispolkua
- Koulutuksessa, työuralla ja muilla elämän osa-alueilla kertyneen osaamisen tunnistaminen ja mahdollisuuksien avaaminen luo laajemman kuvan yksilön työllistymismahdollisuuksista ja urapolkuvaihtoehdoista
- Myös vertaistieto koulutus- ja urapoluista voisi tukea laajempaa ammatillista liikkuvuutta (esim. KOSKI-palvelu)
- Tukisi paitsi äkillisten rakennemuutostilanteiden tukitoimia niin laajemmin alueen työvoiman alakohtaista liikkuvuutta ja työllisyysasteen nostamista
- Edellyttäisi eri ennakointitoimijoiden yhteistä ja päivittyvää osaamislukittelua/alustaa, jolla voitaisiin tunnistaa ammattialat ylittäviä osaamis- ja niiden yhdistelmiä
- Olennaista on tulosten henkilökohtaistaminen kunkin yksilön työmarkkinatilanteeseen (osaamisen kartoituksen ja osaamiskysynnän analyysi ja vaihtoehtoiset toimenpide-ehdotukset)

Alojen välinen liikkuvuus niiden muodostamien osaamisklusterien näkökulmasta



Esimerkki 3. Aluekohtaisen liikkuvuuden merkitys (Tilastokeskus 2020)



Ajatuksia koulutuksen järjestäjätason ennakoinnin laadun arviointiin

Ajatuksia koulutuksen järjestäjän muistilistaksi ennakointijärjestelmän laadun arviointiin

Ennakointijärjestelmän välineet, resurssit ja johtaminen

- Ennakointityön vastuut ja roolit (kuka/ketkä vastaa, ennakointiosaamisen kehittäminen, raportointiketjut yms.)
- Työkalut (tietojärjestelmä, menetelmät, luokittelut yms.)
- Tietolähteet (tilastot, ennusteet, yrityskyselyt, big data/tekoäly, työpajat, ostopalvelut yms.)
- Mukautumis- ja muutoskyky (esim. äkillisten rakennemuutosten toimintamalli, uudet investoinnit, proaktiiviset muutokset tutkintojen sisältöihin ja oppimisympäristöihin ja -verkostoihin)
- Yhteistyöverkostot (seudullinen, alueellinen, valtakunnallinen, kansainvälinen)
- Viestintä ja raportointi (kenelle, mitä, miten, missä)

Ennakointiprosessit

- Alueellisten työmarkkinoiden iso kuva (toimintaympäristöanalyysit, skenaariot, elinkeino- ja yritys rakenne yms.)
- Alakohtaisten ennakointitietojen tuotanto, koonti ja analyysi (määrällinen ja laadullinen)
- Osaavan työvoiman ala- ja aluekohtainen liikkuvuus (ml. pendelöinti ja kausityövoima)
- Alat ylittävät teemat (esim. ilmiöperusteinen ennakointi)
- Työvoiman tarjonnan määrään ja osaamisen nykytilan arviot ja kehityssuuntien ennakointi (kaikki työvoimatarjonnan virrat ja potentiaalit, ikäluokkakehitys yms.)
- Kohtaantoanalyysit, tulkinnot ja toimenpiteet (määrällinen ja laadullinen)

Seuranta ja vaikuttavuus

- Ennakointitulosten vaikuttavuus (seurantamittarit)
- Ennakointitulosten osuvuus (seurantamittarit)
- Opiskelijoiden työllistyminen (määrällinen ja laadullinen)
- Vertaisarvioinnit
- Ennakointijärjestelmän kehittämistarpeiden arviointi

Muuta huomioitavaa

Jokaisen olisi tarpeen osata hankkia, jakaa ja ennen kaikkea **tulkita** ennakointitietoa, jota voisimme hyödyntää työssämme yhä enemmän yhdessä ja erikseen. Koko henkilöstöllä tulisikin olla kyvykkyyttä ja mahdollisuuksia tarkkailla ja tunnistaa toimintaympäristön muutoksia ja luoda tältä perustalta uusia oivalluksia työn vaikuttavuuden ja laadun parantamiseksi. Ennakointiosaamisen tulisi ennen kaikkea helpottaa jokaisessa työtehtävässä eteen tulevia, joskus kipeärikin, ratkaisuja ja toimenpiteitä, jotta jokainen voi kasvaa potentiaaliinsa.

Lopuksi – arvioita koronakriisin vaikutuksista työmarkkinoihin

- Koronan tapaiset kriisit koskevat koko maapallon väestöä, ja myös niiden torjunnassa kansainvälisen yhteistyön merkitys kasvaa.
- Toisaalta kansalaistensa hyvinvoinnin turvaamisessa kansallisvaltioiden rooli on keskeinen. Tämä koskee niin terveydenhuoltoa kuin eri alojen tarvetta varmistaa raaka-aineiden, väli tuotteiden ja tarvitsemiensa palvelujen saanti myös poikkeusoloissa. Siksi kriisillä voi olla vaikutuksia kansainväliseen työnjakoon.
- Nopeasti kehittyvät globaalit ilmiöt voivat muuttaa nopeasti toimintaympäristöjä ja ihmisten käyttäytymistä. Meneillään oleva kriisi näyttäisi kiihdyttävän kehitystä, jossa viestintäteknologian käyttö asiantuntijatyössä yleistyy erittäin nopeasti, mikä puolestaan kiihdyttää paikasta riippumatonta työntekoa.
- Myös monia kuluttajille suunnattuja palveluja on siirretty nopeasti verkkoon. Tämä näkyy erityisesti verkkokaupan nopeana kasvuna.
- Kriisi tulee nopeuttamaan ja syventämään digitalisaation hyödyntämistä eri aloilla. Digiosaamisen merkitys kasvanee entistäkin nopeammin lähes kaikilla toimialoilla. Nopeasti kehitys etenee esimerkiksi kuluttajille suunnatuissa henkilökohtaisissa palveluissa, vähittäiskaupassa ja koulutuksessa.



OPETUSHALLITUS
UTBILDNINGSTYRELSEN

Kiitos!

www.oph.fi/tietopalvelut/ennakointi/osaamisen_ennakointifoorumi

Twitter: <https://twitter.com/OEFoorumi>

Facebook: <https://www.facebook.com/OEFoorumi/>



#OEFoorumi